

RAPPORT D'ACTIVITÉS 2022



SOMMAIRE

	RAPPORT MORAL, LE MOT DU PRÉSIDENT	P. 3
1	GESTION, ORGANISATION & VIE FÉDÉRATIVE	P. 4
2	COMMUNICATION	P. 14
3	FORMATION	P. 20
4	VIE ASSOCIATIVE & DÉVELOPPEMENT DES TERRITOIRES	P. 28
5	ACTIONS ÉDUCATIVES	P. 32
6	VACANCES	P. 52
7	JEUNESSE & ENGAGEMENT	P. 54
8	EUROPE & INTERNATIONAL	P. 60
9	SPORTS	P. 66

ANNEXES

P. 72

ANNEXES FINANCIÈRES

BILAN	P. 74
COMPTE DE RÉSULTAT	P. 76
PROCÈS-VERBAL ASSEMBLÉE GÉNÉRALE DU 2 MAI 2022	P. 78

RAPPORT MORAL

LE MOT DU PRÉSIDENT

Depuis plus de 150 ans qu'elle existe, la Ligue de l'enseignement s'est construite une identité, appuyée sur les principes que Jean Macé, son fondateur, et ses compagnons, exprimaient ainsi

“ la Ligue ne s’occupe ni de politique, ni de religion, elle ne s’occupe que de l’éducation au suffrage universel, non pour faire des élections, mais pour faire des électeurs, non pour faire des candidats, mais pour faire des citoyens. ”

En un mot, elle se préoccupe de la démocratie, de son fonctionnement et de son développement. Si la Ligue ne fait pas de politique, son projet est politique au sens large, en ce qu'il concerne la vie collective. Et c'est peu de dire que, dans l'actualité de cette année 2022, ses fondements ont été interpellés :

Ils l'ont été par cette guerre qui dure depuis un an aux frontières de l'Europe, déclenchée par un pays, la RUSSIE, dont le régime ne respecte ni la démocratie, ni le droit international ;

Ils l'ont été par le rachat d'un réseau social par un milliardaire américain, qui entend ouvrir son réseau à toutes les paroles, considérant que la régulation se fera non par la loi, mais par le marché ;

Ils l'ont été par les multiples alertes sur les évolutions climatiques, qu'il s'agisse d'incendies gigantesques, de sécheresses dramatiques, de fonte des neiges. Alertes climatiques qui génèrent crises sociales et inégalités, et qui disent la relation des hommes à l'environnement, au vivant, et les relations des hommes entre eux ;

Ils l'ont été par la multiplication des conflits sociaux qui manifestent une méfiance, une distance croissante entre les citoyens et leurs élus, avec pour risque majeur que ceux qui mobilisent la démagogie, le populisme, la xénophobie, finissent par arriver au pouvoir ;

Sur notre territoire même, des alertes ont été perçues à Callac, où des mouvements habités par la crainte du « grand remplacement » ont obtenu l'abandon d'un centre d'accueil de réfugiés, tout en menaçant les journalistes et la liberté de la presse.

Au quotidien, en développant l'éducation à l'environnement, en formant à l'égalité femme-homme, en générant du débat et des échanges, la Ligue tente de contribuer à la mise en application de ces valeurs républicaines, aux côtés d'autres, tentant de prendre sa part dans leur mise en œuvre.

“ la République n’appartient à personne, nous en sommes les garants et les artisans. Sur le chantier de ces valeurs toujours neuves, pour ces combats de chaque jour qui se nomment liberté, égalité, fraternité, aucun volontaire n’est de trop. ”

François MITTERRAND.

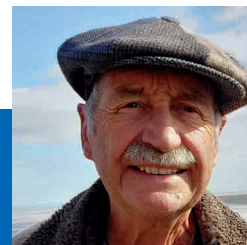
La vie associative est un de ces lieux où la démocratie se vit au quotidien. Les associations ont besoin de moyens financiers pour accomplir leur œuvre, moyens en grande partie accordés par les collectivités locales. Confrontées à des difficultés budgétaires, celles-ci baissent les subventions. Rappelons les conséquences de ces baisses : moins de projets culturels ou sociaux, moins d'actions pour les jeunes ou les anciens, moins de rencontres et d'échanges sociaux, moins de cette vie locale qui constituent la communauté.

Face à ces évolutions, la Ligue de l'enseignement des Côtes d'Armor ne peut rester figée alors que tout, autour d'elle, change, évolue, se transforme. Solide sur ses bases et ses engagements fondamentaux, la Ligue veut continuer sa route pour contribuer à l'émancipation du plus grand nombre, pour plus de démocratie, plus de justice sociale.

Le Conseil d'administration a décidé la révision de son projet fédéral, ce document qui définit les priorités et les orientations des années à venir. Autour d'un socle de valeurs, seront revues les actions menées par la Ligue, les relations avec les associations et partenaires, avec ses antennes sportives, que sont l'USEP et l'UFOLEP. Administrateurs, salariés, adhérents, partenaires, sont invités à participer, tout au long de 2023 à la réflexion et à l'élaboration de ce nouveau projet.

C'est par cet engagement commun que nous arriverons ensemble à construire une Ligue forte et dynamique :

Rien n'est acquis. Rien n'est jamais acquis !
La démocratie, la République sont des combats permanents !



YVES LE SIDANER

Président
de la LIGUE DE L'ENSEIGNEMENT
DES CÔTES D'ARMOR



1

**GESTION,
ORGANISATION,
& VIE FÉDÉRATIVE**

FÉDÉRATION DÉPARTEMENTALE D'ÉDUCATION POPULAIRE

La Ligue de l'enseignement des Côtes d'Armor agit sur et pour l'ensemble des territoires du Département. Mouvement laïque complémentaire de l'école publique, elle contribue au progrès de l'éducation sous toutes ses formes, au service de l'idéal laïque, démocratique et républicain. S'appuyant sur une équipe professionnelle salariée et de bénévoles engagé-es, elle intervient dans les domaines de la formation, des loisirs, de la culture, du sport, de la vie associative et de la citoyenneté et s'adresse aux citoyen-nés de tous âges, à l'ensemble des acteur-rices éducatif-ves, aux collectivités, aux associations.

OBJECTIFS

- Développer la citoyenneté pour et par l'émancipation de toutes et tous,
- Faire vivre un réseau associatif dynamique ancré dans les territoires,
- Promouvoir l'autonomie de la vie associative.

LA GOUVERNANCE

LE CONSEIL D'ADMINISTRATION & LE BUREAU

Le tiers sortant du Conseil d'administration a été renouvelé lors de l'Assemblée générale du 2 mai 2022 afin de composer un conseil de 17 membres élus et de 3 membres de droits. Le bureau est constitué de 7 membres élus parmi les administrateur-rices.



LE CONSEIL D'ADMINISTRATION

PRÉSIDENT : YVES LE SIDANER

17 membres élus et 3 membres de droit

LE BUREAU

VICE-PRÉSIDENTE : ROSELYNE LE BON
VICE-PRÉSIDENT : MICHEL RAULT
TRÉSORIER : JÉRÔME LE NOUVEL
TRÉSORIER-ADJOINT : CAMILLE BINDER
SECRÉTAIRE : MARTINE SOULABAILLE
SECRÉTAIRE-ADJOINTE : CHRISTINE TURBET-DELOF

Alain GROMAS
Didier GUYON
Guylaine KASZA
Patrick MARCHAND
Patricia NÉDÉLEC
Marie-Agnès POGAM-PIRIOU
Nadine RENARD
Romain ROLLAND
Jean-Luc ROUXEL
Jean-Bernard SAINTILAN

Membres de droit : Annick Haudecoeur, Bernard Pouget, Jacques Henry

EN 2022

Afin de faciliter la participation de chacun-e aux réunions statutaires, la Fédération a alterné les réunions en présentiel et en visio-conférence.

- 5 réunions du Conseil d'administration
- 7 réunions du Bureau



LES COMMISSIONS & GROUPES DE TRAVAIL

Les commissions et groupes de travail réunissent administrateur-rices et salarié-es, et selon les besoins, peuvent inviter des expert-es sur certains sujets.

Instances d'échanges, points d'étape, elles doivent permettre de penser les projets et de fixer des orientations à proposer ensuite au Bureau et au Conseil d'administration.

UNE ÉQUIPE PROFESSIONNELLE AU SERVICE DE L'ÉDUC' POP'



18 ETP

une équipe permanente de
22 personnes

+ 1 alternant

+ 4 Services civiques

+ 1 CES

+ des équipes temporaires
d'animations et formation

ADMINISTRATION GESTION & MOYENS GÉNÉRAUX

DÉLÉGUÉ GÉNÉRAL DIRECTEUR DES SERVICES ÉRIK PRUNIER

direction@ligue-enseignement22.org
02 96 94 16 08

ANNE-SOPHIE GEORGES

COMMUNICATION

communication@ligue-enseignement22.org
02 96 94 16 08

SOIZIC LANDREIN

ADJOINTE AU DÉLÉGUÉ GÉNÉRAL ANIMATION DU RÉSEAU

direction-adjointe@ligue-enseignement22.org
02 96 01 51 31

NELLY DUCHÈNE

AFFILIATIONS & ADHÉSIONS

secretariat@ligue-enseignement22.org
02 96 94 16 08

SYLVIE SANAÛ

APAC ASSURANCES & MOYENS GÉNÉRAUX

apac@ligue-enseignement22.org
02 96 01 51 24

YOURI STEUNOU

COMPTABILITÉ

compta@ligue-enseignement22.org
02 96 01 51 25

GABRIELA CLAUDINO

COSTA SANCHEZ

ENTRETIEN DES LOCAUX

FORMATION PROFESSIONNELLE

02 96 01 51 30

PAULINE LEROY

formation1@ligue-enseignement22.org

SYLVIE GOBILLOT

formation2@ligue-enseignement22.org

VIE ASSOCIATIVE & DÉVELOPPEMENT DES TERRITOIRES

ÉTIENNE JÉHANNO

CRIB 22

crib22@ligue-enseignement22.org
02 96 94 69 21

THÉO VELLY

CO-ANIMATION GUID'ASSO

coanim.guidasso@ligue-enseignement22.org
02 96 01 51 26

ACTIONS ÉDUCATIVES

ENVIRONNEMENT & DÉVELOPPEMENT DURABLE

02 96 94 16 08

SAMUEL DUFRESNE

environnement1@ligue-enseignement22.org

REINALD BABILLOTE

environnement2@ligue-enseignement22.org

FABRICE CHEVALIER

En contrat de qualification

CITOYENNETÉ EN MILIEU SCOLAIRE

02 96 01 51 27

IUNA ROLLAND

citoyennete1@ligue-enseignement22.org

Remplacée par Margaux Guéret à partir de sept. 2022

PASCALINE BRIEND

citoyennete2@ligue-enseignement22.org

ÉDUCATION ARTISTIQUE & CULTURELLE

02 96 94 69 22

PHILIPPE SAUMONT

culture1@ligue-enseignement22.org

Remplacé par Marie Brazillier à partir d'oct. 2022

CHRISTINE RANNOU

culture2@ligue-enseignement22.org

SÉJOURS ÉDUCATIFS CLASSES DE DÉCOUVERTES

02 96 01 51 36

JANIG JÉGOUREL

sejours1@ligue-enseignement22.org

VACANCES

02 96 01 51 36

JEUNESSE & ENGAGEMENT

CHRISTOPHE CAPEL

engagement.jeunesse@ligue-enseignement22.org
02 96 01 51 37

EUROPE & INTERNATIONAL

02 96 94 69 72

MORGANE CREISMÉAS

international1@ligue-enseignement22.org

CLAIRE MARTINOD

international2@ligue-enseignement22.org

SPORT

ARNAUD STÉPHAN / CORENTIN LE CHARTIER - USEP 22

usep1@ligue-enseignement22.org - 02 96 01 51 34

EN COLLABORATION AVEC L'ÉQUIPE DE L'UFOLEP 22 www.ufolep-cotesdarmor.fr

AMORCE DU FUTUR PROJET FÉDÉRAL

UN DISPOSITIF LOCAL D'ACCOMPAGNEMENT

La Ligue de l'enseignement, avec le soutien financier du confédéral, a souhaité bénéficier d'un DLA (Dispositif local d'accompagnement) afin d'impulser et accompagner l'écriture de son prochain projet fédéral pour les 5 ans à venir.

Un comité de pilotage (composé de bénévoles et de salarié-es ainsi que de Pascale Perron, consultante DLA) a ainsi initié les premières étapes de réflexion enrichie de travaux menés lors de séminaires associatifs, nécessaires à l'amorce de ce travail.



LES ÉTAPES 2022

- 16 septembre
Questionnaire individuel adressé à l'ensemble des salarié-es et bénévoles
- 6 octobre
Comité de pilotage
- 19 octobre
Séminaire associatif
- 10 novembre
Comité de pilotage
- 8 décembre
Comité de pilotage

L'année 2023 devrait voir se concrétiser la suite de la méthode ainsi que la rédaction du projet.

RESPONSABILITÉ SOCIÉTALE DES ENTREPRISES (RSE)

La RSE, rassemble l'ensemble des pratiques mises en place en leur sein afin de respecter les principes du développement durable (social, environnemental et économique).

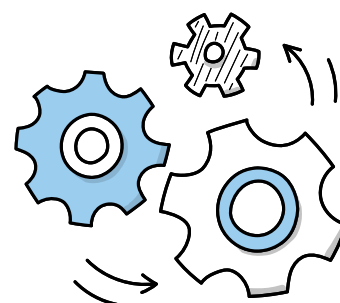
- Gestion des éditions : suivi des quantités d'impression, coûts et engagements environnementaux des imprimeurs
- Suivi et optimisation des consommations d'énergies : la Ligue adhère à un groupement d'achat lui permettant de limiter ses factures énergétiques, notamment celle du gaz lourdement impactée par l'inflation. L'acquisition de néons à LEDS est à l'étude. Les investissements liés à l'éclairage s'inscriront dans un plan de sobriété énergétique global incluant le système de chauffage et d'isolation.
- Gestion des déchets, tri et compostage, partenariat Recyclivre
- Mise à disposition de deux VAE pour les déplacements professionnels
- Optimisation de l'environnement numérique (serveur commun)
- Renouvellement du photocopieur et de l'imprimante partagée à coût constant
- Télétravail : accord pour les salarié-es volontaires d'1 jour de télétravail par semaine et acquisition de matériel informatique mobile
- Pouvoir d'achat : remise d'un chéquier Cadhoc à chaque salarié-e en fin d'année civile
- Prêt de matériels à destination du réseau des affiliés pour les événements

EN LIEN AVEC LE CSE

- Revalorisation de l'indemnité kilométrique pour usage de véhicules personnels à des fins professionnelles
- Indemnité Kilométrique à Vélo : 3 salarié-es utilisant le vélo pour leurs trajets domicile / travail bénéficient d'une indemnité
- Étude sur la mise en place d'une distribution de chèques ANCV

EN LIEN AVEC LA SANTÉ AU TRAVAIL

- Amélioration continue de l'ergonomie des postes de travail



UNE DÉMARCHE DE PROGRÈS LANCÉE

Dans un souci d'amélioration continue de ses services et d'organisation interne, la fédération des Côtes d'Armor s'engage depuis septembre 2022 en faveur d'une démarche de progrès continue.

De l'harmonisation des pratiques à la mutualisation d'outils, toute l'équipe s'implique dans la mise en oeuvre d'un référentiel facilitateur et applicable aux différents domaines d'activités au sein de la fédération et à son fonctionnement quotidien : communication interne, ressources humaines, comptabilité, organisation, matériels et équipements...

LES MOYENS GÉNÉRAUX

ENTRETIEN & ÉQUIPEMENT DES LOCAUX

Dans la continuité des démarches initiées ces dernières années, la Ligue poursuit les travaux d'entretien et de maintenance des locaux et ses équipements dans l'optique d'améliorer les conditions d'accueil et de travail, tout en minimisant le coût des charges générales.

NOS ACTIONS

- Nettoyage des façades du bâtiment,
- Aménagement de la terrasse,
- Étude de signalétique et enseigne,
- Changement de la centrale du système de sécurité pour un dispositif plus efficace.



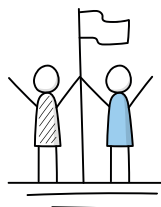
COMITÉ SOCIAL ÉCONOMIQUE (CSE)

LE RÔLE DU CSE

Le CSE est l'instance de représentation du personnel dans l'entreprise. Il contribue à promouvoir la santé, la sécurité et les conditions de travail dans l'entreprise. La délégation du personnel au CSE a pour mission de présenter à l'employeur les réclamations individuelles ou collectives sur les salaires, l'application du Code du travail et la protection sociale, les conventions et accords applicables dans l'entreprise.

ACTIONS 2022

- 4 réunions avec la direction
- Organisation de réunions d'équipe et repas de fin d'année
- Négociations liées à la mise en place de l'Avenant 182
- Renouvellement des chèques Cadhoc
- Étude Chèques vacances (ANCV) et accès œuvres sociales du réseau Ligue
- Élections des représentants du CSE



Christophe Capel (titulaire, représentant CGT) et Pauline Leroy (suppléante) ont été élus représentants du personnel le 3 juin 2022 pour une durée maximale de 4 ans.



Afin de valoriser l'usage du vélo par les salarié-es, la Ligue de l'enseignement prend en charge les déplacements de l'entreprise Happy Cycllette vers ses locaux pour permettre la réparation et l'entretien des vélos sur le temps de travail.

Les frais de réparation restant à leur charge, **9 salarié-es et une quinzaine de vélos** ont bénéficié de cette initiative en faveur du développement durable et des mobilités douces.

WWW.HAPPY-CYCLETTE.BZH



ÉQUIPE À VÉLO AU BOULOT

DU 16 AU 22 MAI

Une partie de l'équipe salariée de la Ligue de l'enseignement 22 a une fois de plus relevé le défi du challenge "À vélo au boulot" initiée par l'association briochine *Vélo Utile*.

L'UNION RÉGIONALE

BRETAGNE

la ligue de l'enseignement

un avenir par l'éducation populaire

4 FÉDÉRATIONS DÉPARTEMENTALES

8 MISSIONS

- CPO Éducation nationale
Réfèrent : Ligue 35
- CPO Conseil régional
Réfèrent : Ligue 29
- BAFA-BAFD
Réfèrent : Ligue 35
- Junior Association
Réfèrent : Ligue 22
- Formation professionnelle
Réfèrent : Ligue 56
- Culture en milieu pénitentiaire
Réfèrent : Ligue 29
- CAPE Bretagne
Réfèrent : Ligue 35
- Service civique
Réfèrent : Ligue 56



4 COMMISSIONS

- Transition écologique
Réfèrent technique : Ligue 22 / politique : Ligue 29
- Communication
Réfèrent technique : Ligue 56 / politique : Ligue 22
- Vie associative
Réfèrent technique : Ligue 29 / politique : Ligue 56
- Éducation
Réfèrent technique : Ligue 35 / politique : Ligue 35



CALENDRIER 2022

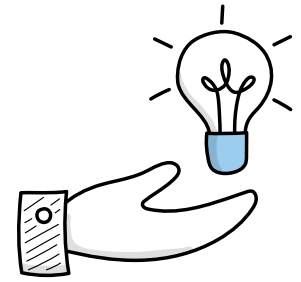
- **Bureaux**
• 3 février, 7 mars, 10 mai, 13 septembre, 13 décembre
- **Assemblées permanentes**
• 17 mars, 7 avril, 9 novembre
- **Assemblée générale**
• 3 juin

LES REPRÉSENTATIONS PAR LA LIGUE DE L'ENSEIGNEMENT 22 AU SEIN DU RÉSEAU

- CAPE : Michel Rault
- REEB : Michel Rault
- CRAJEP : Erick Prunier
- UDES : Yves Le Sidaner
- Hexopée : Yves Le Sidaner

VALEURS ET ENJEUX DE SOCIÉTÉ

UN MOUVEMENT D'IDÉES



L'UNIVERSITÉ POPULAIRE

La Ligue de l'enseignement des Côtes d'Armor s'engage aux côtés de celles et ceux qui expriment un fort besoin d'échanger. L'Université populaire proposée par la Ligue 22 est une agora, des moments de débats, de partages, d'expression sur les enjeux de notre société.

Accompagné-es de témoins et d'expert-es, les intervenant-es de la Ligue discutent avec les publics tout au long de l'année sur des sujets tels que la laïcité, la citoyenneté, l'égalité, les droits fondamentaux, l'émancipation par l'éducation...

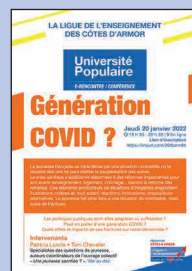


JEUDI 20 JANVIER 2022

#Jeunesse #politiquespubliques #démocratie

E-RENTRE / CONFÉRENCE « GÉNÉRATION COVID ? »

36 auditeurs de toute la Région (professionnels de la jeunesse, bénévoles associatifs, agents des politiques publiques) ont été accueillis pour échanger sur la crise sanitaire couplée aux réformes sociales qui pèsent sur l'avenir de la jeunesse. En compagnie de Patricia Loncle et Tom Chevalier.



LUNDI 2 MAI 2022

#Jeunesse #éducation #pauvreté



CONFÉRENCE-DÉBAT JEAN-PAUL DELAHAYE

Une quarantaine de participants, adhérents de la Ligue et invités, ont assisté à la présentation de Jean-Paul Delahaye prouvant que les inégalités scolaires restent une préoccupation d'actualité. Si la situation a pu s'améliorer depuis le XX^e siècle, des différences importantes demeurent et mobilisent résolument la Ligue de l'enseignement en faveur de l'égalité pour tous avec son soutien et son engagement en matière d'actions éducatives.

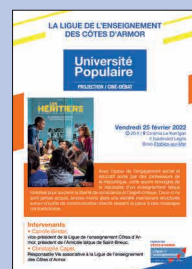


VENDREDI 25 FÉVRIER 2022

#Jeunesse #éducation #laïcité

CINÉ-DÉBAT « LES HÉRITIERS »

Une trentaine de participants à la soirée, habitants de Ploufragan et du quartier Iroise. Le débat a porté sur la laïcité de l'enseignement, et sur le vivre-ensemble en tenant compte des différents usages des croyances.



14-15 MAI 2022

WEEK-END DES TRANSITIONS

Face aux urgences écologiques, la ville de Binic - Étables-sur-Mer a organisé un évènement associant la population locale et les associations qui oeuvrent en faveur de l'éducation à l'environnement et de sa protection.

Entre informations et actions de sensibilisation, administrateur-rices et salarié-es de la Ligue de l'enseignement ont accueilli les publics (près de 400 visiteurs) avec diverses animations autour du cycle de l'eau en Pays de Saint-Brieuc. L'occasion d'échanger avec l'équipe, de découvrir l'ensemble de ses actions en matière d'éducation à l'environnement et au développement durable.



UN PLAIDOYER NATIONAL

Actrice de l'engagement citoyen, la Ligue de l'enseignement a fait entendre sa voix en vue des échéances électorales 2022, en lien avec les grands collectifs dont elle est membre, afin de formuler des analyses et propositions à soumettre au débat public et d'éclairer les choix citoyens.

- Publication sur Facebook
- Diffusion sur le site Internet
- Diffusion via la lettre d'information
- Communiqué de presse



24-26 JUN 2022

CONGRÈS NATIONAL METZ

La Ligue de l'enseignement 22 aux côtés des 101 autres ligues départementales "Pour une éducation du futur" & "Vers la réforme de la gouvernance au cœur des interrogations démocratiques".

Ces deux thématiques ont donné lieu à de nombreux échanges, conférences et ateliers, soulevant les enjeux et défis qui attendent notre mouvement. Avec les interventions de Bernard Charlot sur les défis de l'éducation du XXI^e siècle et de Pap Ndiaye, ministre de l'Éducation nationale et de la Jeunesse.



MERCREDI 9 NOVEMBRE 2022

ÉMANCIPATION CITOYENNE ET LUTTE CONTRE L'EXTRÉMISME



La Ligue de l'enseignement des Côtes d'Armor et ses homologues de Bretagne ont manifesté leur soutien au maire et aux élu-es de la commune de Callac, victimes de menaces de la part des opposants au projet d'accueil de réfugiés "Horizon".

Ainsi, le 9 novembre dernier, la Ligue Bretagne organisait son séminaire annuel à Guerlédan autour de cette question : Comment lutter contre la montée de l'extrémisme dans nos territoires et favoriser l'émancipation citoyenne et démocratique ? L'occasion de débattre, d'identifier et positionner l'action de la Ligue en réponse aux enjeux de citoyenneté et d'urgence sociale et démocratique.

- **Conférence** : en présence d'Erwan Chartier journaliste, rédacteur en chef de POHER HEBDO, historien et professeur associé à l'Université de RENNES 2.
- **Ateliers** : Quelles initiatives de la Ligue pour contrer la montée de l'extrême droite ?

22 NOV-15 DÉC 2022

UNE SEMAINE POUR LA LAÏCITÉ

- atelier • ciné
- débat • exposition
- formation
- rencontre
- conférence
- table ronde



MON ASSOCIATION, JE L'ADORE, J'Y ADHÈRE

Les associations sont partout dans notre vie de tous les jours. La Ligue de l'enseignement, aux côtés du Mouvement associatif et d'Hexopée, soutient ces dernières qui font vivre et battre le cœur de nos territoires.

La Ligue de l'enseignement 22 a notamment relayé la campagne de communication « Mon association, je l'adore, j'y adhère ». Lancée en 2021 avec le soutien du Secrétariat d'État chargé de la Jeunesse et de l'Engagement, cette campagne a permis de faire prendre conscience aux Français-es de l'importance de l'adhésion, à la fois pour les associations, mais également pour continuer d'animer le lien social qui nous fait vivre et grandir ensemble.



Zoom sur

LE RÉSEAU DES AFFILIÉS

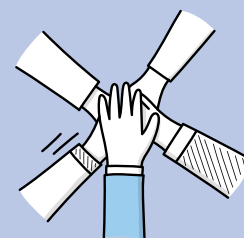
UNE LENTE RECONQUÊTE

Alors que bon nombre d'associations renouvellent leur affiliation d'année en année, certaines structures réintègrent progressivement le réseau Ligue. Pour d'autres structures non associatives, les établissements scolaires notamment, les affiliations fluctuent au gré des collaborations sur des projets à visée commune.

IMPACT COVID-19 ANNÉE 2

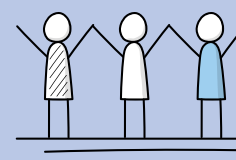
Au cours de la saison 2021/2022, les associations ont repris leurs activités avec un regain de confiance, ce qui s'est traduit par un retour des adhésions. Pour autant, les effectifs d'avant COVID ne sont pas encore atteints. L'effet pandémie se maintient probablement pour un certain nombre de pratiquants qui conservent de nouvelles habitudes pour pratiquer leurs loisirs et / ou n'ont pas retrouvé le chemin des associations.

De plus l'absence de moments de convivialité résultant des 2 années de COVID a cassé les relations sociales au sein des associations. Elles ont besoin de temps pour reconstruire des équipes et des événements partagés par le plus grand nombre.



182

STRUCTURES AFFILIÉES

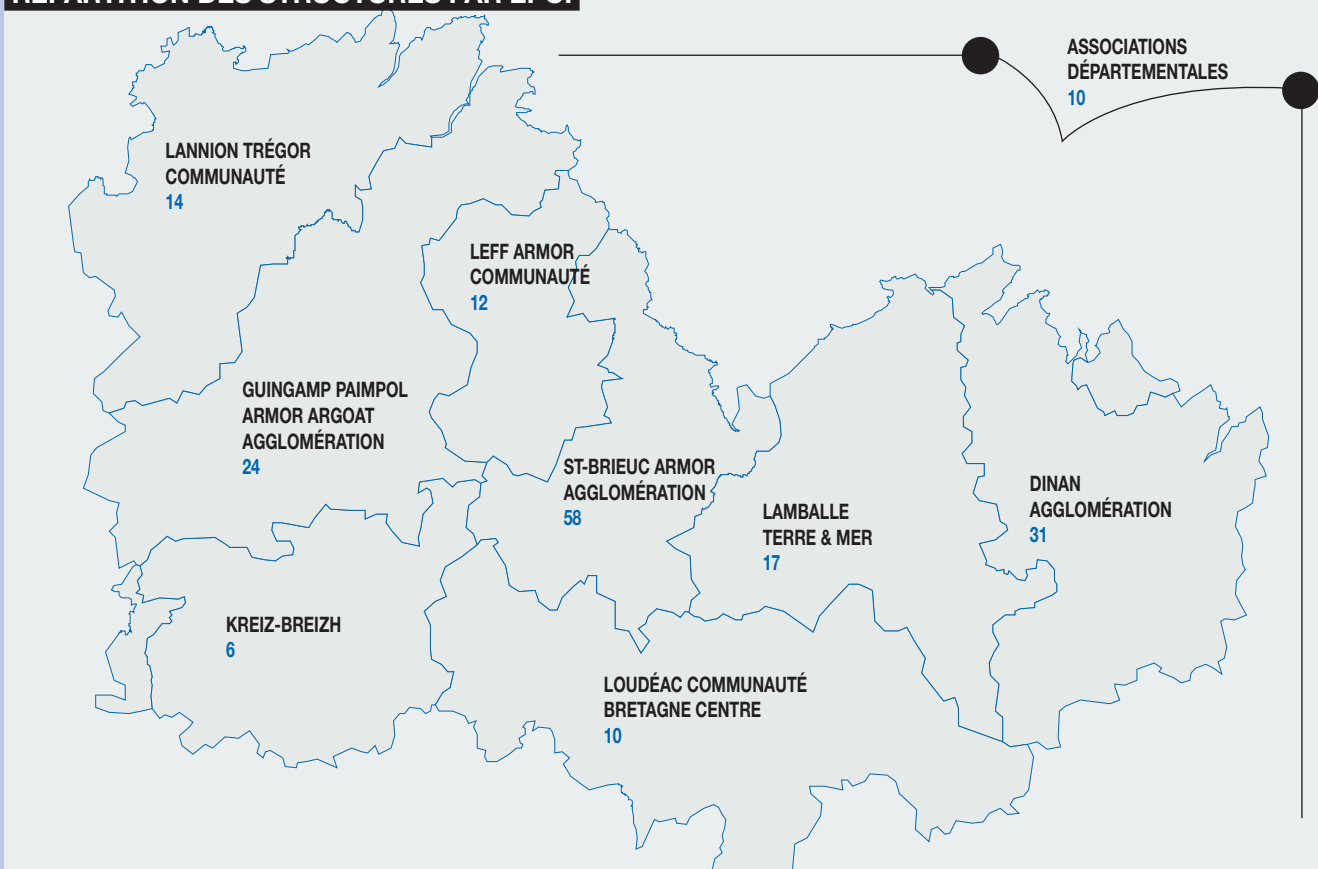


8230

+ 43,6 %

ADHÉRENT·ES

RÉPARTITION DES STRUCTURES PAR EPCI



NOMBRE DE STRUCTURES AFFILIÉES EN 2020 : 211 | EN 2021 : 174 | EN 2022 : 182

ASSOCIATIONS DÉPARTEMENTALES

- AK Entrepôt
- Armor Esperanto
- Atelier régional du Bois Ludik
- Comité départemental UFOLEP
- Comité départemental USEP
- Côtes d'Armor Warmie Mazurie
- Itinérance
- Théâtre des Tarabates
- Théâtre du Totem St-Brieuc
- Unvsti

DINAN AGGLOMÉRATION

- Génération Part'âges
- Amicale laïque Aucaleuc
- USEP École primaire d'Aucaleuc
- Amicale laïque Broons
- École publique Mosaïque
- Lycée La Fontaine des Eaux Dinan
- Association Steredenn Dinan
- Atelier du 5 bis Dinan
- Amicale laïque Dinan
- Théâtre de l'IF Dinan
- USEP primaire La Garaye Dinan
- CHRS Dinan
- APE Les granits Le Hinglé
- Amicale laïque Langrolay-sur-Rance
- École publique Les Picotous
- Amicale laïque Matignon
- USEP élémentaire Albert Jacquart Matignon
- Amicale laïque Fréhel-Plévenon
- USEP École primaire Plélan-Le-Petit
- École Publique Plouasne
- Amicale laïque Pleudihen-sur-Rance
- Amicale laïque Plouër-sur-Rance
- Maison de santé pluriprofessionnelle Quévert
- APE de Saint-Carné
- Amicale laïque Saint-Hélen
- Saint-Jacut multisports
- Amicale laïque Trébédan
- Amicale laïque Trélat-Taden
- Amicale laïque Trélivan
- Amicale laïque Vildé-Guingalan
- Groupe scolaire 1,2,3 Soleil Vildé-Guingalan

LANNION TRÉGOR COMMUNAUTÉ

- Amicale laïque Caouënnec-Lanvézéac
- Aïkido Trégor
- Gym entretien Perros-Guirec
- Amicale laïque Pleubian
- USEP élémentaire Pleudaniel
- Amicale laïque L'Île-Grande
- Club de tir Arc en Ciel Plouaret
- USEP école publique Plougrescant
- Amicale laïque Plufur
- Amicale laïque Trégrom
- APE Tréguier
- Amicale laïque Trélévern Trévou-Tréguignec
- Amicale laïque Trémel
- USEP école Yves Trédan Le Vieux-Marché

KREIZ BREIZH

- Amicale laïque Glomel
- Amicale laïque Le Moustoir
- Amicale laïque Plounévez-Quintin
- Musée de l'école de Bothoa
- Lycée professionnel Rosa Parks Rostrenen
- APAPP Trémargat

LAMBALLE TERRE ET MER

- Amicale laïque Coëtmieux
- Lamballe Football club
- Amicale laïque Maroué Lamballe
- Amicale laïque Les Pipeaux de Noyal
- Amicale laïque Planguenoual
- Amicale laïque Plémy
- Amicale laïque Plénée-Jugon
- Amicale laïque Ville Jehan Plénée-Jugon
- Amicale laïque Pléneuf-Val-André
- Amicale des parents Plestan-Tramain
- Amicale laïque Plurien
- Amicale laïque Pommeret
- Amicale laïque L'Argentaie Quessoy
- Amicale laïque Quessoy L'Hôpital Quessoy
- Amicale laïque Saint-Aaron
- Amicale laïque Trébry Saint-Glen
- USEP École 1, 2, 3 Soleil Trédaniel

LOUDÉAC COMMUNAUTÉ BRETAGNE CENTRE

- Collège Victor Vasarely Collinée
- Amicale laïque Le Gouray
- Amicale laïque Langourla
- Futurocom 22
- Amicale laïque Loudéac
- Collège des Livaudières Loudéac
- Amicale laïque Merdrignac
- EPLEFPA du Mené Merdrignac
- Amicale laïque Plessala
- Amicale laïque Trévé

LEFF ARMOR COMMUNAUTÉ

- Amicale laïque Boquého
- Amicale laïque Châtelaudren-Plouagat
- Leff Armor Communauté
- USEP École Yves Jouan Lanvollon
- Amicale laïque du RPI Pléguien-Tressignaux
- Amicale laïque Plélo
- Aïkido du Leff Côtes d'Armor Plélo
- Amicale laïque Plerneuf
- Collège Lucie & Raymond Aubrac Plouagat
- Amicale laïque Plouagat
- Amicale laïque Plouha
- USEP des écoles primaires Trégomeur

GUINGAMP PAIMPOL AGGLOMÉRATION

- Amicale laïque Belle-Isle-en-Terre
- Amicale laïque Bourbriac
- Amicale laïque Bulat-Pestivien
- Amicale laïque Callac
- Amicale laïque Coadout
- Amicale laïque de Louargat
- Amicale laïque Moustéru
- Amicale laïque Pabu
- Terre en Jeu Paimpol
- Amicale laïque Paimpol
- Collège Chombart de Lauwe Paimpol
- Amicale laïque Péderneç
- Amicale laïque Pléhédél
- AL Ploubazlanec Loguivy-de-la-Mer
- Loguivy Kayak de Mer Ploubazlanec
- Amicale laïque Plouézec
- Danse et Fitness AL Ploumagoar
- Amicale laïque Plourivo - Penhoat
- L'Art et Création Saint-Agathon
- Amicale laïque RPI Saint-Péver-Saint-Adrien
- Amicale laïque Saint-Servais
- Amicale laïque Squiffiec-Trégonneau
- USEP Les Cocagnards Tréglamus
- La Troupe d'Yvias

SAINT-BRIEUC ARMOR AGGLOMÉRATION

- Amicale laïque Binic
- Les Marionnet'ic Binic
- Amicale laïque Le Foeil
- VTT des Côtes-d'Armor
- Amicale laïque Hillion
- Club athlétique de la Presqu'île d'Hillion
- Flash Gym Lanfains
- Club Gymnique Langueusien
- Amicale laïque Langueux
- FIEF Langueux
- Foyer culturel La Méaugon
- USEP EP La Méaugon
- Amicale laïque Plaine-Haute
- Amicale laïque Plédran
- Plérin football club
- Studio Sport santé Plérin
- Gym rando La Laurentaise Plérin
- APE école du Sépulcre Jean Ferrat Plérin
- Office Plérinais d'Action Culturelle
- Hôpital privé des Côtes-d'Armor
- Amicale laïque Ploëuc-sur-Lié
- Amicale laïque Ploufragan
- USEP École Lucie Aubrac Plourhan
- Amicale laïque Pordic
- USEP élémentaire Pordic
- Amicale laïque Quintin
- Amicale laïque Saint-Brandan
- Association L'Envol 22
- CIDFF des Côtes d'Armor
- Association Sillage
- Saint-Brieuc Athlétisme
- Asso SOS jeunesse / SAJE 22 Saint-Brieuc
- Amicale laïque Saint-Brieuc
- Amicale laïque École publiques Berthelot Saint-Brieuc
- Comité de quartier La Ville Jouha Saint-Brieuc
- Sport et Détente Saint-Brieuc
- Amicale Personnels du Conseil départemental
- USEP École Brèche aux Cornes Saint-Brieuc
- USEP École Hoche Saint-Brieuc
- USEP École maternelle Guébriant Saint-Brieuc
- USEP École élémentaire Croix Rouge Saint-Brieuc
- USEP élémentaire Poutrin Saint-Brieuc
- USEP École La Corniche Cesson Saint-Brieuc
- Le Cercle la Croix St-Lambert Saint-Brieuc
- Collège Anatole le Braz Saint-Brieuc
- AS Ginglin Cesson
- Maison d'arrêt Saint-Brieuc
- Office des Retraités briochins
- USEP École La Source Saint-Donan
- Amicale laïque Saint-Julien
- USEP École Les Embruns St-Quay-Portrieux
- A.P.E Les Embruns St-Quay-Portrieux
- Couleur Jazz
- Amicale laïque Trémuson Sport et Culture
- Amicale laïque Le Vieux-Bourg
- Gym'form Le Vieux-Boug
- Amicale laïque Yffiniac
- Association gymnastique Yffiniac



RÉPARTITION
DES STRUCTURES
AFFILIÉES PAR EPCI



2

COMMUNICATION

LA COLLECTION IMPRIMÉE

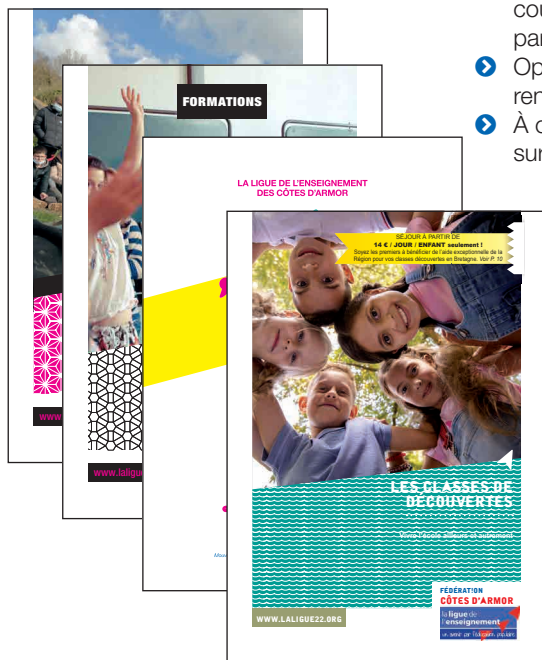
La Ligue de l'enseignement des Côtes d'Armor promeut les valeurs qui l'animent et qu'elle défend à travers un ensemble de brochures imprimées et renouvelées au besoin chaque année au gré des attentes de ses publics et des actions menées.

LE PLAN DE DIFFUSION

- À l'accueil de la Ligue 22, envois par courrier postal ou électronique aux partenaires et publics ciblés
- Opérations événementiels : forum, salons, rencontres
- À consulter en ligne et en téléchargement sur www.laligue22.org au format .pdf

OBJECTIFS

- Promotion de la Ligue de l'enseignement sur le territoire des Côtes d'Armor, auprès des différents publics et partenaires
- Promotion des actions et événementiels
- Valorisation des savoir-faire sur une approche thématisée, plus lisible et attractive.



LES BROCHURES ACTIONS ÉDUCATIVES

- Andromède 21
- Devenir éco-délégué-e
- Actions éducatives en milieu scolaire
- Les classes de découvertes

LA BROCHURE FORMATIONS PROFESSIONNELLES

LA BROCHURE SÉJOURS NEIGE



LA BROCHURE MOBILITÉS EN EUROPE ET À L'INTERNATIONAL

LE GUIDE DE LA LIGUE 22

Objectifs : informer et promouvoir l'action menée par la Ligue de l'enseignement sur le territoire des Côtes d'Armor auprès de l'ensemble de nos publics et partenaires : "Un avenir par et pour l'éducation populaire" décliné en thématiques :

- Formation
- Vie associative & développement des territoires
- Actions éducatives
- Vacances
- Jeunesse & engagement
- Europe & international
- Sports

IMPRESSIONS

1500 exemplaires

Diffusion : adressé par courrier à destination des établissements scolaires et de formations, aux associations affiliées, aux élu-es et technicien-nés des collectivités en Côtes d'Armor. Remis en main propre par l'équipe de la Ligue 22 et diffusé au gré des rencontres et événements.

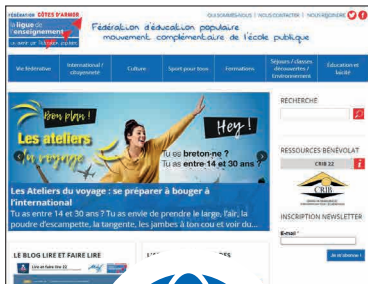


VISIBILITÉ TEXTILE

La Ligue a investi dans des tee-shirts, sweat-shirts, vestes et tote-bags pour promouvoir son Effet 'POP ! L'équipe porte cette collection lors de ses déplacements à l'extérieur pour représenter la fédération et ses couleurs.

LES OUTILS NUMÉRIQUES

LE SITE INTERNET : WWW.LALIGUE22.ORG



EN 2022

+ 0.8 %

11 550
VISITEURS



15 145
visites



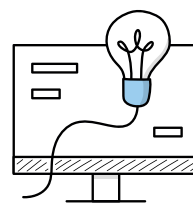
34 077
pages vues

40,5 %

DES VISITES SUR
APPAREILS MOBILES



- Ordinateur fixe 59,6 %
- Téléphone mobile 38,2 %
- Tablette 2,3 %



Ateliers
site internet
de demain



En 2022, l'équipe a été invitée à participer à plusieurs ateliers de réflexion dans la perspective d'un nouveau site Internet.

- Le parcours utilisateurs
3 / 22 FÉVRIER
- La gestion des relations avec les publics
1^{er} MARS
- Les canaux de relations
31 MARS
- Les contenus
10 MAI



LES PAGES LES PLUS VISITÉES

- Passer son BAFa avec la Ligue : 1432 • 4,20 %
- La Ligue de l'enseignement (contacts) : 850 • 2,49 %
- Séjours / classes découvertes / Environnement : 782 • 2,29 %
- Qui sommes-nous ? : 655 • 1,92 %
- Citoyenneté en action - Les fiches pédagogiques : 647 • 1,90 %

RÉSEAUX SOCIAUX

5,4 %

SITES WEB RÉFÉRENTS

3,1 %

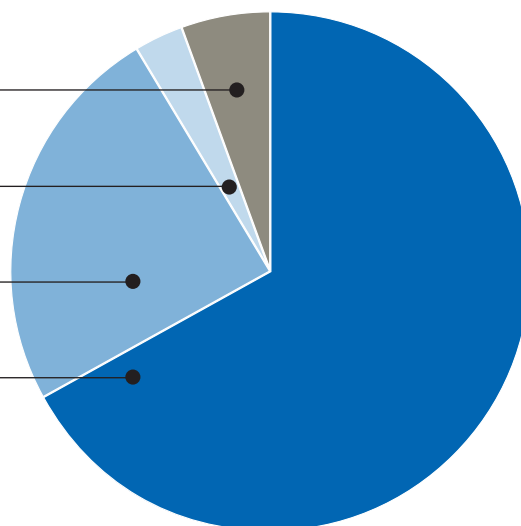
URL DIRECTE

24,4 %

MOTS-CLÉS

67,1 %

LES SOURCES DE TRAFIC



Zoom sur

LA LIGUE EN LIEN

LA LETTRE D'INFORMATION

La lettre d'information est adressée tous les mois (hors juillet et août). Ses contenus révèlent les actualités en lien avec les domaines d'actions investis par la Ligue et son réseau. Veille réglementaire, projets et actions, portraits, témoignages, partenariats...

Les articles publiés sont hébergés sur le site Internet www.laligue22.org contribuant ainsi à sa fréquentation.

SES CONTENUS

- 1 bloc « À la Une » permettant de valoriser une actualité
- Jusqu'à 8 blocs thématiques correspondant aux domaines d'actions portés par la Ligue 22 (Formation, Vie associative & développement des territoires, actions éducatives, vacances, jeunesse & engagement, Europe & International, sports)
- 1 bloc lien vers les informations de la Ligue nationale
- 1 bloc Médias sociaux

OBJECTIFS

- promotion
- diffusion de l'information

CIBLES

- bénévoles, salarié-es d'associations,
- acteur-rices éducatif-ves
- partenaires opérationnels et institutionnels

10

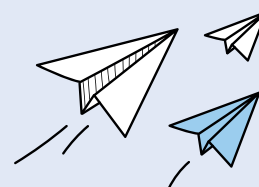
LETTRES D'INFORMATION

- taux d'ouverture moyen : 36 %
- taux de clic moyen : 6,3 %

TOP
10

LES ARTICLES LES PLUS CLIQUÉS

- Formation VRL : deux sessions en 2022
- Séjour neige La Plagne 2022 en vidéo
- Élections : le plaidoyer de la Ligue de l'enseignement
- Week-end des transitions : le cycle de l'eau
- Ligue 22 et Anas : une convention de partenariat signée
- Vie associative : du nouveau avec Guid'Asso
- Parution du Guide 2022-2023 de la Ligue 22
- Nouveauté BAFA : se former dès 16 ans !
- La Ligue Bretagne en séminaire à Guerlédan
- Signature du Schéma d'animation de la vie sociale 22



407

ABONNÉ·ES
+ 62

+ 18 %



95

ARTICLES
PUBLIÉS

LES MÉDIAS SOCIAUX



26
Abonnés

19
Vidéos publiées

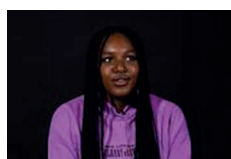
853 + 94 %
Vues



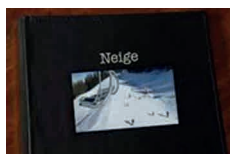
LES PLUS POPULAIRES



▶ Agir pour le langage
29 sept. 2022 👁 98



▶ Parcours laïcité Dinan
5 avr. 2022 👁 85



▶ Séjour neige La Plagne
5 févr. 2022 👁 79



▶ Fille Ou Garçon
23 sept. 2022 👁 72



CONTACTS E-MAIL : UN NOUVEAU NOM DE DOMAINE

Toutes les adresses e-mail des membres de l'équipe sont modifiées et associées à un nouveau nom de domaine :

@ligue-enseignement22.org



page **liguedelenseignement22**

1592 + 8,6 %

FOLLOWERS

COUVERTURE : 20447 + 50 %
VISITES : 2057 + 100 %

page **sejoursneigeBretagne**

204 + 1,5 %

FOLLOWERS

COUVERTURE : 295 + 68 %
VISITES : 365 + 269 %

page **lireetfairelire22**

636 + 8 %

FOLLOWERS

COUVERTURE : 572 - 92 %
VISITES : 282 - 23 %

page **fetedesmotsfamiliers**

225 + 3,7 %

FOLLOWERS

COUVERTURE : 237 - 83 %
VISITES : 82 - 29 %

LES RETOMBÉES

PRESSE



67
PARUTIONS*
**Liste non exhaustive*

LE TÉLÉGRAMME

- presse quotidienne régionale
- web + imprimé
- 13 articles

PARUTION	SUJET
09/02/2022	Fanzine liberté d'expression
05/04/2022	Lire & faire lire
15/05/2022	Fête des mots familiers
17/05/2022	Dispositif Argent de poche
26/05/2022	Dispositif Argent de poche
07/06/2022	Conférence « Les enfants et les écrans »
09/06/2022	Fête des mots familiers
03/07/2022	Graff School
04/07/2022	Soutien Vie asso AL St-Julien
01/08/2022	Rock School Guingamp
01/09/2022	Chantiers de jeunes
15/09/2022	Question de genre

LE PENTHIÈVRE

- presse quotidienne régionale
- web + imprimé
- 2 articles

PARUTION	SUJET
10/02/2022	Chantier de jeunes
30/09/2022	Lire & faire lire

AUTRES SUPPORTS

- magazines locaux
- médias professionnels
- PQR hors Département
- 4 articles

	PARUTION	SUJET
LE GRIFFON	01/05/2022	Chantiers de jeunes / Graff School / Rock School
Côtes d'Armor magazine / web	30/06/2022	Andromède 21
Journal interne Secours populaire français 22	14/10/2022	Usep 22
PQR 29 LE POHER	23/11/2022	Soutien Callac (UR)

OUEST-FRANCE

- presse quotidienne régionale
- web + imprimé
- 48 articles

PARUTION	SUJET
12/01/2022	Usep 22
27/01/2022	Lire & faire lire
29/01/2022	Usep 22
09/02/2022	Guid'Asso
21/02/2022	Ciné-Débat film " Les Héritiers "
24/02/2022	Aire marine éducative
28/02/2022	Séjours neige
02/03/2022	Usep 22
19/03/2022	Police population
30/03/2022	Usep 22
16-17/04/2022	EEDD Ateliers sens et nature
30/04/2022	Conférence JP Delahaye
7-8/05/2022	Fête des mots familiers
09/05/2022	Usep 22
11/05/2022	Fête des mots familiers
12/05/2022	Fête des mots familiers
13/05/2022	Fête des mots familiers
18/05/2022	Usep 22
20/05/2022	Fête des mots familiers
24/05/2022	Fête des mots familiers
02/06/2022	Usep 22
02/06/2022	Usep 22
03/06/2022	Usep 22
08/06/2022	Charte pour la diversité (UR)
11-12/06/2022	Fête des mots familiers
15/06/2022	Usep 22
30/06/2022	Usep 22
01/07/2022	Usep 22
2-3/07/2022	Usep 22
07/07/2022	Police population
15/07/2022	Ecole ouverte
23/07/2022	Graff School
31/07/2022	Rock School Guingamp
25/08/2022	Ufolep 22
02/09/2022	Question de genre
15/09/2022	Lire & faire lire
18/10/2022	Usep 22
07/11/2022	Lire & faire lire
15/11/2022	Usep 22
20/11/2022	Salon du livre jeunesse Ploufragan
25/11/2022	Usep 22
26/11/2022	Pilote ton pote
28/11/2022	Crib 22
30/11/2022	Fête de la Laïcité Plouha
12/12/2022	Fête de la Laïcité Plouha
19/12/2022	Parcours citoyen
13/12/2022	Salon du livre jeunesse Ploufragan
07/12/2022	Usep 22



3

FORMATION

L'ENGAGEMENT QUALITÉ

LA CERTIFICATION QUALIOPI

Cette certification qualité nationale unique est attribuée aux organismes de formation. Obligatoire depuis le 1^{er} janvier 2022, elle remplace le système composé du Datadock, de Kairos et des certifications CNEFOP.

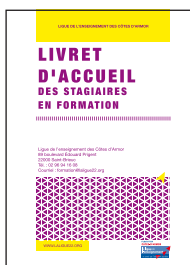
La Ligue de l'enseignement des Côtes d'Armor a obtenu la **certification QUALIOPI le 30 juillet 2021**, pour une durée de 3 ans. Un audit de surveillance réalisé entre le 1^{er} octobre 2022 et le 30 mai 2023 permettra de la renouveler. L'équipe du pôle formation de la Ligue s'applique au quotidien à mettre en œuvre et respecter les différentes procédures inhérentes à cette certification afin de garantir à ses stagiaires et partenaires des prestations de qualité.

UN RÉFÉRENTIEL NATIONAL

Le Référentiel National Qualité est organisé autour de **7 critères** reliés à **22 indicateurs** qui s'appliquent à l'ensemble des prestataires (tronc commun), auxquels s'ajoutent **10 indicateurs spécifiques** à l'apprentissage ou aux **formations certifiantes**.

- **Critère n° 1** : Les conditions d'information du public sur les prestations proposées, les délais pour y accéder et les résultats obtenus.
- **Critère n° 2** : L'identification précise des objectifs des prestations proposées et l'adaptation de ces prestations aux publics bénéficiaires, lors de la conception des prestations.
- **Critère n° 3** : L'adaptation aux publics bénéficiaires des prestations et des modalités d'accueil, d'accompagnement, de suivi et d'évaluations mises en œuvre.
- **Critère n° 4** : L'adéquation des moyens pédagogiques, techniques et d'encadrement aux prestations mises en œuvre.
- **Critère n° 5** : La qualification et le développement des connaissances et compétences des personnels chargés de mettre en œuvre les prestations.
- **Critère n° 6** : L'inscription et l'investissement du prestataire dans son environnement professionnel.
- **Critère n° 7** : Le recueil et la prise en compte des appréciations et des réclamations formulées par les parties prenantes aux prestations délivrées.

LES DOCUMENTS DE RÉFÉRENCE



- Le catalogue de formations
- Le livret d'accueil
- Le règlement intérieur
- Les conditions générales de vente.



LA LOI N° 2018-771

La loi n° 2018-771 du 5 septembre 2018 pour la liberté de choisir son avenir professionnel prévoit dans son Article 6 une obligation de certification, par un organisme tiers, des organismes réalisant des actions concourant au développement des compétences sur la base d'un référentiel national unique, s'ils veulent bénéficier de fonds publics ou mutualisés (financement par un opérateur de compétences, par la commission mentionnée à l'article L. 6323-17-6, par l'État, par les régions, par la Caisse des dépôts et consignations, par Pôle emploi ou par l'Agefiph).



« DÉMOCRATIE PARTICIPATIVE »

POUR LES TEMPS PÉRISCOLAIRES

Dans le cadre de la convention d'objectifs fixée avec la ville de Saint-Brieuc, la Ligue de l'enseignement 22 intervient auprès des agent-es intervenant sur les temps périscolaires.

UNE FORMATION LE 11 AVRIL

- La Ligue 22 a accompagné les responsables d'agent-es périscolaires pour la mise en œuvre des projets de "Démocratie participative"



PARTENAIRES

- Ville de Saint-Brieuc

LE SCHÉMA DÉPARTEMENTAL DE SERVICES AUX FAMILLES 2019-2023

Le Schéma départemental de services aux familles formalise la déclinaison territoriale des orientations nationales et locales relatives aux services aux familles. Il regroupe et coordonne les actions menées en matière de petite enfance, d'enfance, de jeunesse et de soutien à la parentalité par les différents acteurs du Département, afin de proposer aux familles une offre de services complète et structurée. Depuis 3 ans déjà, la Ligue de l'enseignement des Côtes d'Armor oeuvre en faveur de ces orientations à travers différentes actions.

EN AVRIL ET MAI 2022, DE NOUVELLES MODALITÉS DÉCIDÉES

- **Une gouvernance modifiée** : c'est désormais un "comité départemental des services aux familles" piloté par le Préfet qui est en charge d'assurer la coordination des acteurs en matière de service aux familles à l'échelle départementale.
- Il a été souhaité que soient associés **8 nouveaux membres** aux 37 membres de droit (déjà désignés par le décret de décembre 2021), dont la Ligue de l'enseignement 22.

LE COMITÉ DÉPARTEMENTAL

Le comité est une instance de réflexion, de conseils, de propositions et de suivi dédiée à l'organisation, au fonctionnement, au maintien et au développement des services aux familles. Sa mission s'inscrit dans le cadre des orientations nationales et locales relatives aux services aux familles. Ces orientations font l'objet d'une déclinaison territoriale formalisée dans le Schéma départemental des services aux familles.



19 octobre 2022 - Plédran : installation du nouveau Comité départemental des Services aux Familles sous la présidence de Monsieur Stéphane ROUVÉ, Préfet des Côtes d'Armor.

LA PLACE DES PARENTS DANS LES ÉTABLISSEMENTS

Dans le cadre du Schéma Départemental de Services aux Familles 2019-2023, la Ligue 22 participe à l'action départementale pour renforcer les compétences des acteurs et actrices Parentalité, professionnels et parents.

OBJECTIFS

- Renforcer la réflexion de la communauté éducative professionnelle autour de la place des parents ;
- Donner une place aux parents dans les structures d'accueil de l'enfant ;
- Favoriser une culture commune ;
- Construire avec les professionnel·les qui travaillent avec l'enfant et la famille les notions de parentalité et de co-éducation :
 - légitimer la place du parent dans l'éducation de son enfant,
 - favoriser leur engagement dans un projet multi-partenarial co-construit, s'inscrivant dans une dynamique participative,
 - les outiller pour agir et pour communiquer,
 - Viser leur autonomie et leur émancipation.
- Favoriser les rencontres professionnelles pour améliorer l'interconnaissance partenariale et ainsi renforcer les projets locaux ;
- Renforcer les compétences des acteurs et actrices professionnels et des parents ;
- Favoriser l'interconnaissance.



PARTENAIRES

- CAF
- ministère de l'Éducation nationale

LE RÔLE DE LA LIGUE 22

- Animer et coordonner les acteurs et actrices en vue de les fédérer dans un projet co-construit.
- Clarifier les dispositifs / actions déjà proposés sur la base d'un diagnostic fin de l'existant.
- Optimiser, réorienter ou développer les moyens et les synergies pour plus d'efficacité auprès des acteurs et actrices professionnels et parents.
- Donner une lisibilité des actions existantes aux familles et à l'ensemble des professionnels.

LA POURSUITE DU TRAVAIL À PLÉDRAUC-L'HERMITAGE

- Avec l'école maternelle publique « Graine d'étoiles »,
- En partenariat avec la mairie,
- Programmation d'ateliers parents-enfants sur la thématique des écrans chez les 3-6 ans en début d'année 2023.

LA COORDINATION DES CONTRATS LOCAUX D'ACCOMPAGNEMENT À LA SCOLARITÉ (CLAS)

Depuis le 1^{er} septembre 2020, la Ligue 22 est en charge de la coordination et de l'animation des CLAS départementaux.

OBJECTIFS

- Renforcer la culture commune des acteur-trices du CLAS 22 concernant les enjeux liés à la spécificité de la double approche « enfants / parents » et à la relation « parents / école » du dispositif,
- Faciliter la mise en réseau, à l'échelle du territoire d'actions, avec les autres acteur-trices éducatif-ves,
- Faciliter l'appropriation du référentiel CLAS 22 par les structures porteuses de l'action et par les partenaires,
- Renforcer la structuration du réseau CLAS 22 et la formation des professionnel·les, volontaires et bénévoles,
- Faciliter le développement de dynamiques partenariales et de réseaux locaux concernant l'accompagnement des enfants et de leurs familles.

2 AXES DE COORDINATION

➤ La coordination de la mission et l'animation du groupe réseau :

L'animation du groupe réseau permet aux coordinateur-trices des actions d'accompagnement à la scolarité de se retrouver lors d'un temps de réflexion organisé autour des enjeux de l'accompagnement à la scolarité et de la pérennité des partenariats.



11 CLAS

en Côtes d'Armor,
autant de coordinatrices



- une vingtaine d'animateur-trices
- une centaine de bénévoles

➤ La formation des acteur-trices éducatif-ves :

La formation des acteur-trices éducatif-ves permet aux professionnel·les et bénévoles de faire évoluer leur action pour répondre aux critères du référentiel, répondre aux besoins des territoires mais aussi impliquer les bénévoles.



PARTENAIRES

- La CAF,
- les structures (associations, centres sociaux, collectivités...)

Le planning des rencontres et formations est établi à l'année et les coordinatrices et animateur-trices sont satisfait-es de ces temps d'échanges et de formations.

➤ **En décembre 2022**, une journée des bénévoles a eu lieu à Ploufragan, à laquelle étaient convié-es l'ensemble des acteur-trice-s des CLAS départementaux.

➤ Cette rencontre, qui a réuni une cinquantaine de personnes, a été nourrie d'interventions très intéressantes sur le jeu et sur la Laïcité et a permis de nombreux échanges très riches entre toutes et tous.

PRÉPA AVENIR JEUNES

UN PARTENARIAT AVEC ADALÉA

Fortes de valeurs communes, la Ligue de l'enseignement et le Pôle Emploi / Formation d'ADALÉA ont conclu une convention de partenariat en novembre 2021 afin de mettre en œuvre plusieurs actions au bénéfice des stagiaires accueillis en PRÉPA Avenir Jeunes.

OBJECTIFS

- Sensibiliser aux différentes thématiques et à leurs enjeux,
- Accompagner à la vie citoyenne,
- Déconstruire les idées reçues,
- Amener à la réflexion et favoriser l'engagement,
- Développer la créativité et la curiosité,
- Cultiver la différence,
- Apprendre de soi et des autres.



- Des stagiaires, des formateur-trices et des intervenant-es satisfait-es.
- Un groupe de Saint-Brieuc a créé l'**exposition** « *Quand le conflit en Ukraine interroge le passé* », en construisant une maquette du débarquement née des ateliers arts plastiques.
- Des perspectives prometteuses avec la poursuite du partenariat en 2023, et d'autres nouveaux et beaux projets...



PARTENAIRES

- Les équipes du Pôle Emploi / Formation, Adaléa

NOS INTERVENTIONS POUR LES STAGIAIRES

La Ligue a sensibilisé et animé des groupes sur :

- **le thème « Égalité femme-homme / égalité fille-garçon / relation fille-garçon »**
 - 9 interventions à Saint-Brieuc, Lamballe et Loudéac auprès de 9 groupes de 10 jeunes environ
- **le thème de la lutte contre les discriminations**
 - 8 interventions à Saint-Brieuc, Lamballe et Loudéac auprès de 8 groupes de 10 jeunes environ
- **le thème de la Laïcité et des Valeurs de la République**
 - 10 interventions à Lamballe, Loudéac et Saint-Brieuc auprès de 10 groupes de 10 jeunes environ
- **les arts plastiques**
 - 21 ateliers arts plastiques au total, en cycle de 3 X 2 h ou 2 X 3 h à Saint-Brieuc, Lamballe et Loudéac auprès de groupes de 10 jeunes environ
- **la découverte de métiers et de l'EEDD**
 - Des cycles de 2 journées de professionnalisation auprès de 14 groupes de Saint-Brieuc, Lamballe, Loudéac, Pontivy et Locminé

Zoom sur

LES FORMATIONS DES ASSISTANT·ES MATERNEL·LES

FORMATIONS INITIALES, OBLIGATOIRES ET MODULES COMPLÉMENTAIRES

La formation des assistant-es maternel-les est obligatoire. Elle doit se dérouler, pour partie, avant d'accueillir des enfants. Les articles L. 42114, D. 421-46 à D 421-52 du Code de l'Action Sociale et des Familles (CASF) et les décrets des 23 octobre et 5 novembre 2018 en fixent les modalités. En Côtes d'Armor, cette formation est dispensée par la Ligue de l'enseignement sur délégation du Conseil départemental.

La Ligue 22 assure les différents volets de la formation initiale et obligatoire des **assistant-es maternel-les agréé-es par le Conseil départemental** :

- le volet A de 80 heures obligatoires avant tout accueil d'enfant,
- le volet B de 40 heures accessible dans les 3 ans, lorsqu'au moins un enfant a été accueilli ;
- des modules adaptés aux situations particulières : personnes déjà diplômées de la petite enfance ou ayant une grande expérience professionnelle dans le domaine, personnes exerçant en maison d'assistant-es maternel-les...

📍 Toutes les formations ont lieu à Saint-Brieuc.

EN 2022	NOMBRE DE GROUPES	NOMBRE DE STAGIAIRES
Volet A	7	116
Volet B	8	131
Modules complémentaires, dispense et MAM	6	76
TOTAL	21	323

OBJECTIFS

- Connaître les besoins fondamentaux de l'enfant ;
- Appréhender les spécificités du métier ;
- Se positionner en tant que professionnel-le.

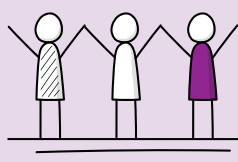
LES PARTENAIRES

- **Institutionnels :**
 - Le service PMI du Conseil départemental
- **Opérationnels :**
 - adjoint-es au chef de service PMI des 5 MDD du département présent-es à chaque bilan de formation
 - animatrices des relais parents assistant-es maternel-les
 - plusieurs intervenant-es privé-es au titre de leurs compétences spécifiques sur le jeune enfant et/ou sur le métier d'assistant-es maternel-les.

EN 2022

- Une nouvelle intervenante puéricultrice
- Un temps de travail convivial avec l'ensemble des intervenant-es afin d'échanger et d'harmoniser les pratiques
- L'intégration des nouvelles obligations de la loi Petite enfance de août 2021 dans les contenus de formation

Un retour vers une activité "normale" depuis le début de la crise sanitaire avec 18 stagiaires par session pour les Volets A et B, soit 35 personnes formées de plus qu'en 2021.



323
STAGIAIRES + 31 %
FORMÉ·ES
+ 77



+ DE 1000 HEURES
DE FORMATION



VALEURS DE LA RÉPUBLIQUE ET LAÏCITÉ

DES PRINCIPES AU QUOTIDIEN

La Ligue 22 répond au besoin de qualification et d'accompagnement sur l'application du principe de Laïcité dans les situations professionnelles que rencontrent au quotidien les acteur-trices de terrain en contact direct avec le public.

OBJECTIFS

Cette formation permet aux participant-es :

- d'acquérir les repères historiques et les références juridiques de base sur les valeurs de la République et le principe de Laïcité,
- de confronter leurs pratiques professionnelles aux apports d'intervenant-es expert-es et à celles d'autres professionnel-les,
- de travailler sur des cas pratiques,
- d'adopter un positionnement adapté à leur situation professionnelle et au statut de leur structure employeuse,
- d'apporter des réponses aux demandes et situations rencontrées dans l'exercice des fonctions, fondées sur le droit en matière de respect des principes de Laïcité, de non-discrimination et dans une logique de dialogue avec les populations.

2 JOURS DE FORMATION / SESSION

- Un **module "tronc commun"**
- Un **module de spécialisation** au choix parmi les sujets suivants :
 - Laïcité et relation socio-éducative,
 - Laïcité et usage des espaces publics,
 - Laïcité : accueil et relation avec les publics,
 - Laïcité et non-discrimination ou La Laïcité dans le monde.

➤ Des modalités d'intervention adaptées à différents publics

En s'appuyant sur le kit VRL et d'autres ressources, les formateur-trices de la Ligue 22 ont pu proposer différentes modalités d'interventions et adapter leurs contenus à différents publics, voire créer des interventions spécifiques :

- Des interventions de 2 h auprès de jeunes en insertion suivis par ADALÉA à St-Brieuc, Lamballe et Loudéac.
- Des interventions de 4 h auprès de 300 jeunes en SNU à Pommerit-Jaudy.
- Une « Semaine de la Laïcité » (projection "Les Héritiers", intervention au collège JL Hamon de Plouha, débat au lycée Freyssinet, ciné-débat au FJT...).
- Une intervention auprès des bénévoles des CLAS.



4
SESSIONS

41
STAGIAIRES
FORMÉ-ES

4 sessions ont eu lieu et ont permis de former les acteur-trices associatif-ves et institutionnel-les de tout le territoire costarmoricain.



PARTENAIRES

- L'État via l'ANCT et la DREETS

FORMATION DES VOLONTAIRES EN SERVICE CIVIQUE

Le référentiel civique et citoyen de l'Agence du Service Civique prévoit une formation obligatoire de deux jours pour toute personne engagée en Service Civique.

OBJECTIFS

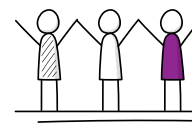
- Rappeler le cadre et les essentiels du Service Civique ;
- Comprendre les fondamentaux de notre République ;
- Identifier les particularités et les richesses du monde associatif ;
- Intégrer un réseau de volontaires à travers la rencontre et le lien ;
- Connaitre des notions historiques de l'Éducation populaire ;
- Repérer les cadres législatifs ;
- Comprendre les systèmes (association, environnement, volontariat international) ;
- Élargir le champ des possibles en multipliant les axes d'intervention (interpersonnels, internationaux).

EN 2022

7 formations ouvertes à tous les volontaires, à raison de **4 par semestre**, sur les thématiques suivantes :

- laïcité x 2
- interculturalité x 2,
- éducation populaire x 1
- environnement/écologie du littoral x 2

Ainsi que **2 formations** des volontaires **Éducation nationale**, sur la thématique « **interculturalité / laïcité** ».



105
VOLONTAIRES
FORMÉ-ES

24

TUTEUR-RICES

sur 2 modules
(découverte du rôle de tuteur-riche et accompagnement du-de la volontaire pendant sa mission)

10

STRUCTURES
INFORMÉES

Pays de Loudéac

LES FORMATIONS BAFA

Se former au Brevet d'Aptitude aux Fonctions d'Animateur-trice (BAFA), c'est se préparer à la prise de responsabilités, développer de nouvelles compétences, expérimenter sa posture éducative et son dynamisme auprès d'enfants et de jeunes, dans le cadre d'un accueil collectif de mineurs (accueil de loisirs, colonie de vacances, séjour court, accueil périscolaire, TAP...).

OBJECTIFS

Former les futur-es animateur-trices volontaires de l'éducation populaire et leur permettre d'acquérir les compétences pour :

- Assurer la sécurité physique et morale des publics encadrés ;
- Participer en équipe à la mise en œuvre d'un projet pédagogique cohérent avec le projet éducatif d'une structure et dans le respect du cadre réglementaire des accueils collectifs de mineurs ;
- Construire une relation de qualité avec les publics, individuelle ou collective ;
- Participer à l'accueil, la communication et au développement des relations entre les différent-es acteur-trices ;
- Encadrer, animer la vie quotidienne et les activités, et accompagner les jeunes dans la réalisation de leurs projets.

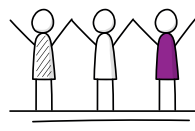


4 SESSIONS DE FORMATION GÉNÉRALE

📅 Durée : 8 jours

📍 Centre ANAS Tréveneuc

- du 05 au 12/02/2022 : 12 stagiaires
- du 09 au 16/04/2022 : 9 stagiaires
- du 04 au 11/07/2022 : 18 stagiaires
- du 29/10 au 05/11/2022 : 19 stagiaires



58
JEUNES
FORMÉ-ES
à la 1^{re} partie du BAFA

+ 17

FORMATION DES FUTUR-ES ACTEUR-RICES ÉDUCATIF-VES

DES INTERVENTIONS À L'INSPÉ

L'école porte une responsabilité particulière dans la formation de l'élève en tant que personne et citoyen-ne. La Ligue 22 est partenaire de l'INSPÉ (Institut national supérieur du professorat et de l'éducation) depuis plusieurs années. Ce partenariat s'illustre à travers des interventions au sein de la formation des étudiant-es, futurs acteurs et actrices éducatifs et personnel enseignant.

Les ateliers menés à l'INSPÉ par la Ligue participent à la formation des étudiant-es sur des thématiques spécifiques et à enrichir leurs ressources pédagogiques en tant que futur-es acteur-rices éducatif-ves. Ces interventions sont également l'occasion de présenter, de mieux faire connaître le mouvement Ligue de l'enseignement aux étudiant-es et de valoriser ainsi son rôle complémentaire de l'école publique.

DE NOUVELLES PERSPECTIVES POUR 2023

Cet enrichissant partenariat amène de nouvelles perspectives pour l'année 2023 :

- Des ateliers lors des semaines thématiques (égalité fille-garçon, éducation au développement durable, santé, etc...)
- Des accueils d'étudiant-es stagiaires au sein de la fédération
- La création d'offres modulaires dans le cadre du plan de formation des étudiant-es
- Des journées d'alliances éducatives avec les partenaires du CAPE 22 (collectif des associations partenaires de l'école publique)

OBJECTIFS

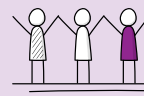
- Présenter la Ligue de l'enseignement, la diversité de ses actions applicables au champ scolaire ;
- Favoriser les « alliances éducatives » complémentaires au sein des écoles et établissements scolaires ;
- Faire connaître et éprouver des outils d'animation mobilisables sur des thèmes définis ;
- Illustrer nos capacités d'accompagnement de projets pédagogiques ;
- Faire découvrir aux étudiant-es, futur-es enseignant-es, nos pédagogies et techniques d'animation issues de l'éducation populaire.

EN 2022

6 sessions de formations auprès des étudiant-es de l'INSPÉ

LES THÉMATIQUES

- la laïcité,
- la formation sportive et citoyenne,
- les séjours éducatifs,
- les sciences participatives,
- l'éducation aux médias,
- le climat scolaire.



90
PARTICIPANT-ES





4

**VIE ASSOCIATIVE
& DÉVELOPPEMENT
DES TERRITOIRES**

L'ACCOMPAGNEMENT DU RÉSEAU AFFILIÉ

AFFILIGUE & BASICOMPTA®, DES OUTILS DE GESTION

Affiligue et Basicompta® sont deux outils à disposition des affiliés à la Ligue de l'enseignement. Ils accompagnent la prise de fonction et les missions en toute sécurité. Un accompagnement à la prise en main des outils est programmé au début de l'utilisation.

OBJECTIFS

- Accompagner et faciliter les fonctions administratives,
- Disposer de ressources pour nourrir les projets de son association,
- Permettre d'exercer l'activité associative dans le respect des cadres légaux.

UN ACCÈS EN LIGNE

- Des outils conçus spécifiquement pour faciliter les démarches administratives, de communication et de comptabilité des associations et de leurs membres.
- Affiligue permet d'accéder à des ressources et aux réseaux partenaires.
- Le caractère confidentiel des données est garanti.

Zoom sur APAC ASSURANCES

La vie des associations est rythmée par les actions menées par les adhérent-es et les bénévoles ; APAC assurances soutient les associations affiliées à la Ligue de l'enseignement et l'organisation de leurs actions en toute sérénité : l'APAC propose des solutions en matière d'assurance de personnes, d'activités, de matériel, de bâtiment et d'automobile, annualisées ou temporaires.

UN RÔLE DE CONSEIL

Au-delà des renseignements techniques concernant les garanties, l'APAC remplit son devoir de conseil et d'alerte auprès des associations :

- Information des nouveaux élus associatifs,
- Évaluation des risques lors de la programmation des activités, (accompagnement pour renseigner la fiche diagnostic)
- Adaptation des déclarations aux modifications d'effectifs et d'organisation des activités (avenant).

Pour remplir au mieux son rôle d'accompagnement, la conseillère APAC a suivi et validé la formation réglementaire annuelle "Assu'form" qui permet l'inscription de la fédération auprès de l'ORIAS.

L'AVANTAGE DE L'APAC :

- Un contact unique sur le Département permettant de raccourcir les délais de traitement des demandes relayées à l'APAC via l'espace en ligne.
- Chaque association, par son espace en ligne dédié, peut déclarer les sinistres, les manifestations temporaires avec la possibilité d'en régler la cotisation par carte bleue.
- La possibilité d'obtenir des attestations d'assurance rapidement en ligne pour les événements déclarés en amont sur la fiche diagnostic.



100 ÉCO
ZÉRO PAPIER



ESPACE RESSOURCES

WWW.LALIGUE.MEDIA

Le centre confédéral de la Ligue de l'enseignement a conçu un **espace en ligne** qui propose des **reportages** vidéo, des **enquêtes** et des **articles** sur les thématiques partagées au sein du mouvement. On y trouve les démarches et les récits qui témoignent de ce que les associations vivent et créent, quotidiennement. Chaque association peut s'en saisir pour animer des échanges qui inspireront de nouveaux projets.

LE PRÊT DE MATÉRIELS

LE PRINCIPE :

La Ligue a investi dans du matériel qu'elle prête gratuitement aux associations et structures affiliées sur demande. Une façon de maintenir le lien avec le réseau et de limiter des coûts d'investissements de nos sympathisants pour des besoins ponctuels communs en toutes saisons.

COMMENT ÇA MARCHE ?

- La demande de prêt est à formuler par email auprès de Sylvie SANAÂ.
- Les demandes sont prises en compte par ordre d'arrivée, avec une priorité accordée aux nouveaux emprunteurs.
- Pour offrir aux organisateurs de manifestations un délai suffisant pour construire leurs projets, les prêts sont confirmés en janvier.
- Une convention signée, ainsi qu'un chèque de caution, fixent les modalités d'emprunt et de restitution.
- Un RDV est fixé pour le retrait du matériel.

SONT À DISPOSITION

Bilig, percolateur, barnum, machine à barbe à papa, gobelets réutilisables...



958

CONNEXIONS AFFILIGUE
66 % des structures affiliées



11

PRÊTS DE MATÉRIEL
du 22/03 au 27/11



APAC ASSURANCES
94 ASSOS | 152 CONTRATS

LE CENTRE DE RESSOURCES ET D'INFORMATION POUR LES BÉNÉVOLES 22 (CRIB)

Les centres de ressources et d'information pour les bénévoles créés par les pouvoirs publics répondent aux besoins croissants d'information et de conseils des bénévoles associatifs.

OBJECTIFS

- Primo-information et orientation des bénévoles ;
- Conseils aux bénévoles dans les domaines concernant la vie quotidienne de l'association : gestion, statuts, gouvernance, fonction employeur... ;
- Information des bénévoles dans les domaines juridiques, comptables... ;
- Soutien aux projets menés par les bénévoles : engagement volontaire, financements publics et privés, autorisations administratives, etc.

RÉPARTITION DES SOLLICITATIONS PAR THÉMATIQUES

EMPLOI 22 %

première embauche, rédaction de contrats, avenants...

DROIT DU TRAVAIL 11 %

associations employeuses

FISCALITÉ 11 %

mécénat – intérêt général

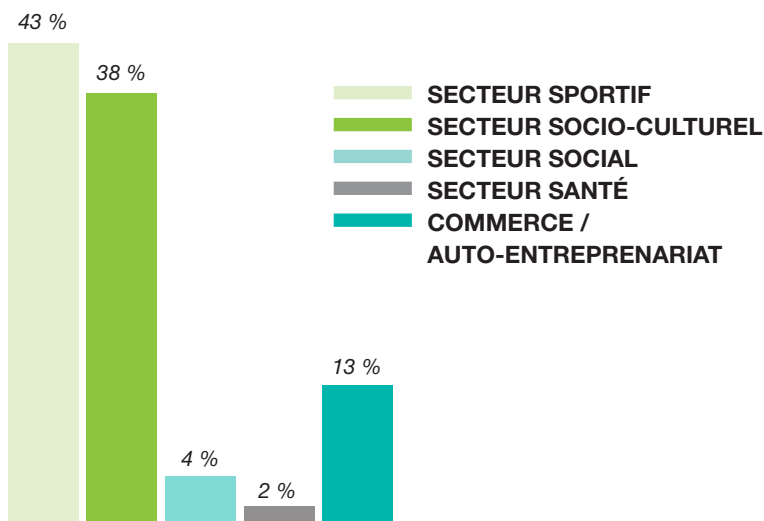
VIE ASSOCIATIVE 36 %

statuts, gouvernance, créations, dissolutions...

AUTRES DEMANDES 20 %

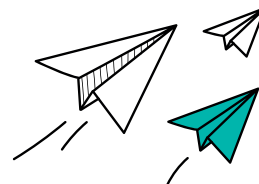


RÉPARTITION PAR SECTEUR D'ACTIVITÉ



Les difficultés des associations relèvent majoritairement du fait que le projet associatif ne soit pas bien défini, ce qui engendre des problématiques dans la gouvernance, en particulier sur la place des salarié-es et l'application des statuts. On retrouve des perspectives sur le plan de l'emploi (sortie de crise COVID). De nombreuses associations s'interrogent également sur la notion d'intérêt général, pour prétendre au mécénat et ainsi diversifier les sources de recettes.

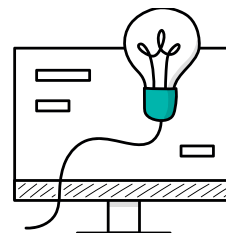
Le CRIB fait partie de la Mission d'Accueil et d'Information des Associations et participe au comité d'appui du Dispositif local d'accompagnement.



334 + 12,5 %

SOLLICITATIONS

+ 37



LES JEUDIS DE L'INFO

- 2 rendez-vous en visio
- 50 participants

06/10/2022

Réorganisation de l'accompagnement à la vie associative "Guid'Asso"
29 participant-es / 56 inscrit-es

01/12/2022

L'association est-elle le meilleur statut pour mon projet ?
21 participant-es / 47 inscrit-es



DISTRIBUTION DES FLYERS CRIB LORS DES FORUMS DES ASSOCIATIONS

89 communes couvertes (83 en 2021),
4300 associations informées.



PARTENAIRES

- État - SDJES
- Conseil départemental des Côtes d'Armor



Zoom sur



EN CÔTES D'ARMOR

En 2022, la Bretagne, comme chaque région française, est chargée de mettre en place ce dispositif impulsé par l'État et ses partenaires (notamment le Mouvement Associatif) dans chacun de ses départements. Cette mise en place est assurée par une co-animation entre un acteur associatif et le SDJES (Service départemental à la Jeunesse, à l'Engagement et aux Sports).

LES CONSTATS

- Un manque d'articulation entre les premiers interlocuteurs des associations et les acteurs de l'accompagnement.
- Un manque de visibilité et de lisibilité des réseaux existants regroupant les acteurs de l'appui aux associations vis-à-vis des associations et des partenaires.
- Des disparités territoriales en terme d'offres d'accompagnement.
- Des modèles socio-économiques des acteurs de l'accompagnement fragiles.

La Ligue de l'enseignement des Côtes d'Armor a été retenue pour co-animer le dispositif dans le Département. Un salarié assure cette mission depuis le 1^{er} septembre 2022. En partenariat avec la CAF 22, il se consacre également à l'accompagnement de la vie sociale des territoires.

La mise en place de Guid'Asso a vocation à poursuivre les travaux du réseau existant* en l'étendant à de nouveaux acteurs, en le structurant et en améliorant sa communication et sa visibilité.

*Réseau MAIA (Mission d'Accueil et d'Information des Associations).

COORDINATION DÉPARTEMENTALE :

- Comité de pilotage MAIA du 29/11 vers un comité technique Guid'Asso.

COORDINATION RÉGIONALE :

- Comité stratégique à Vannes le 23/09.
- Comité Permanent (co-animateurs départementaux de Bretagne) à Rennes le 21/10 + tous les premiers jeudis du mois en visio.
- 3 participations à des groupes de travail régionaux et nationaux (organisation d'un temps fort régional ; création d'un outil numérique).

MISSION « VIE SOCIALE » :

- En partenariat avec la CAF 22.

COMMUNICATION :

- Rencontre avec le directeur de l'AMF 22 (Association des maires de France) et parution d'un article guid'asso dans leur newsletter.
- Participation à un « Jeudi de l'info » du CRIB.
- Participation et co-animation d'un atelier au lancement national Guid'Asso à Paris.
- Rencontre avec les élu-es du Conseil départemental

EN 2022

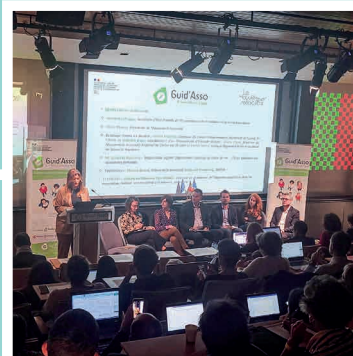
LES OBJECTIFS

- Garantir un accès gratuit, de proximité et de qualité aux associations, et permettre une meilleure lisibilité du réseau de l'accompagnement ;
- Renforcer les acteurs susceptibles d'accompagner les associations (montée en compétences, formations) ;
- Co-construire une nouvelle stratégie territoriale de l'appui visant à valoriser les dynamiques associatives.

3 GRANDES ÉTAPES 2022/2023

- Diagnostic et état des lieux des acteurs éligibles au dispositif (2022-2023) ;
- Labellisation de ces acteurs selon leurs missions (2023)
 - orientation
 - information
 - accompagnement ;
- Animation du réseau et formation des acteurs (2024)

Toute la mise en place de ce dispositif passe par une cohérence régionale animée par de nombreuses rencontres interdépartementales.



19 octobre 2022 - Lancement national Guid'Asso en présence de Marlène Schiappa, Secrétaire d'État chargé de l'Économie sociale et solidaire et de la Vie associative de France.

ÉTAT DES LIEUX :

- 19 structures rencontrées dont 8 hors ancien réseau MAIA.
- Prises de contact avec la sous-préfecture, les Espaces France Service, les EPCI.



IMPACT EMPLOI

1106 ^{+ 25 %}
BULLETINS DE SALAIRES ÉDITÉS

- 30 associations*
- CCN : 19 ÉCLAT / 11 Sport

*Dont 15 associations reprises en cours d'année suite à l'arrêt d'un Tiers de confiance dans le Département, ce qui montre que les compétences internes sont reconnues par nos pairs.



5 ACTIONS ÉDUCATIVES

DEVENIR ÉCO-DÉLÉGUÉ·E ET AGIR POUR LA PLANÈTE

Depuis de nombreuses années, la Ligue 22 accompagne la formation des délégué-es élèves au sein des collèges et lycées des Côtes d'Armor. Être éco-délégué·e, c'est s'engager avec la communauté éducative de son établissement et sa classe pour répondre aux enjeux climatiques et agir en écocitoyen·ne responsable.

La Ligue de l'enseignement réaffirme ses compétences et son savoir-faire dans l'accompagnement des établissements pour la formation des éco-délégué-es. Chaque année scolaire, depuis 3 ans, l'équipe renouvelle ses actions à la demande des établissements intéressés.

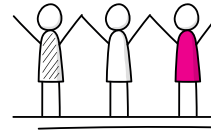
OBJECTIFS

- Intégrer une dynamique nationale ;
- Être acteur·rice responsable ;
- Faire culture commune ;
- Être ambassadeur·rice du développement durable ;
- Devenir citoyen·ne.

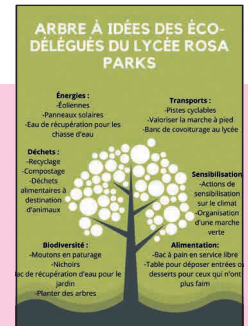
ACCOMPAGNEMENT DES JEUNES ÉCO-DÉLÉGUÉ·ES

📅 15 mars et 29 avril

📍 Lycée professionnel Rosa Parks **Rostrenen**



16
JEUNES
FORMÉ·ES
+ 1
CPE



Un accompagnement mené de manière ludique et vivante au cours duquel les jeunes ont pu présenter les actions menées au sein de leur établissement, construire un arbre à idées, initier de nouveaux projets pour lesquels les animatrices la Ligue renouvelleront leur accompagnement en 2023.

Zoom sur UNE ÉTUDE EN PAYS DE SAINT-BRIEUC

En 2022, les membres du Conseil d'administration ont exprimé leur volonté de développer les actions relatives à l'EEDD auprès des éco-citoyen·nes de demain et d'aujourd'hui par la mise en réseau des acteurs et la construction d'un programme fédérateur. Appuyé par les travaux du CNUTE (Comité national urgence et transition écologiques du Confédéral), le premier travail s'est concentré sur l'analyse du territoire.

ÉTAPE 1 : L'ANALYSE DU TERRITOIRE

- Les grandes entités naturelles, les enjeux environnementaux,
- Les différentes approches des collectivités en la matière,
- Les acteurs en place et leurs rayons d'actions.

L'analyse "théorique" et la rencontre de chacun des acteurs ont permis de rédiger une **note de synthèse stratégique** en matière de développement de l'EEDD sur le territoire large du Pays de Saint-Brieuc. Au regard de tous ces éléments et de toutes les rencontres, la Ligue a souhaité travailler sur une **proposition sur le thème de l'eau** dans le cadre du nouveau **Contrat Territorial de la Baie de Saint-Brieuc** duquel elle souhaiterait pouvoir être signataire.



PARTENAIRES

- Les associations d'EEDD du territoire
- Le Syndicat Mixte de la Baie de Saint-Brieuc
- Saint-Brieuc Armor Agglomération
- Lamballe Terre et Mer

AMORCE D'UN TRAVAIL EN RÉSEAU SUR LE TERRITOIRE

DES ACTEUR·RICES ENGAGÉ·ES ET CONSCIENT·ES DE L'URGENCE

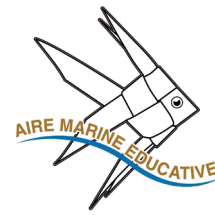
JUIN 2022

- 1 réunion à l'initiative du Syndicat Mixte de la Baie de Saint-Brieuc de 9 structures investies sur le champ de l'EEDD présidée par M. Andrieux, président, pour étudier les axes de travail possibles sur le thème de l'eau.
- 1 réunion de réflexion quant aux bases du travail en faveur d'une coordination et d'une co-construction des actions EEDD sur le territoire du contrat.

La Ligue devra engager un travail plus fin de son diagnostic du territoire préalable à une proposition co-construite avec l'ensemble des parties prenantes.

LES « AIRES MARINES ET TERRESTRES ÉDUCATIVES »

DÉVELOPPER L'ÉCO-CITOYENNETÉ



Ce dispositif, né aux îles Marquises il y a plus de 10 ans, vise à développer l'éco-citoyenneté dès le primaire en impliquant des élèves dans la gestion participative d'une zone naturelle de leur commune. À travers un projet de connaissance et de protection du milieu littoral et marin, ils s'associent aux acteurs publics, privés et associatifs du territoire pour mieux connaître, comprendre, agir et préserver une petite zone maritime littorale de leur choix.

UNE AMBITION

Mieux **outiller** les jeunes générations et développer une dynamique vertueuse d'échanges entre acteurs afin de contribuer à une **mobilisation intergénérationnelle** sur la question des **transitions écologiques**.

- Permettre aux élèves des écoles impliquées de mieux **connaître leur territoire** à travers ses espaces naturels et les enjeux qui y sont associés ;
- Permettre à ces élèves de développer leurs connaissances sur le **milieu littoral** et leur **sensibilité à la nature** ;
- Permettre à ces élèves de développer leurs **compétences civiques et citoyennes** en participant à un processus démocratique local ;
- Créer un support, un **espace d'échanges** entre les élèves et les autres acteurs du territoire : usagers, collectivités, acteurs économiques, scientifiques, gestionnaires d'espaces naturels... ;
- Contribuer, avec les élèves et en collaboration avec les acteurs locaux, à la **valorisation** et à la **préservation** du patrimoine naturel du territoire ;
- Favoriser la **mise en réseau** des acteur·rices des aires éducatives sur les territoires.

DES PROJETS INITIÉS DEPUIS 2020

- **Automne 2020 :**
Première implication des écoles de La Vigie (Binic-Étables-sur-Mer) et de Port Horel (Plérin) en partenariat avec Litt'Obs.
- **2021 / 2022 :**
Une troisième classe de l'école des Embruns (Saint-Quay-Portrieux) rejoint la dynamique.
- **Printemps 2022 :**
Les collèges Chombart de Lawe (Paimpol) et Simone Veil (Lamballe) pour respectivement une aire marine et une aire terrestre.
- **Année scolaire 2022 / 2023 :**
 - Début des travaux avec les deux collèges
 - Instruction de demande de soutien auprès de la Fondation EDF.



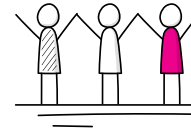
EN PARTENARIAT AVEC :

L'Office français de la biodiversité (OFB), Litt'Obs, Planète Mer (BioLit), Fondation Nature & Découvertes, le Conseil départemental 22

3

LABELLISATIONS D'AIRES ÉDUCATIVES PAR L'OFB

- école Port Horel
- école Les Embruns
- école La Vigie



182

ÉCO-CITOYEN-NES

UNE DÉMARCHE INTÉGRÉE DANS LE PROJET DES ÉCOLES ET DES CLASSES IMPLIQUÉES

- Mise en place d'un **conseil des enfants pour la mer**, espace de débat et de participation citoyenne ;
- Réalisation d'un **état des lieux du site** et acquisition de **connaissances**, à travers un **parcours pédagogique** imbriqué dans le projet de classe ;
- Réflexion autour des **enjeux** et des **objectifs** de l'aire éducative, en classe et lors des conseils de la mer ;
- Concrétisation par la proposition et la mise en place d'**actions concrètes** répondant à des enjeux identifiés sur la zone choisie.

ÉCOLE / COLLÈGE	CLASSES	NOMBRE D'ÉLÈVES
La Vigie (2021 / 2022)	CM1 / CM2 CE2 / CM1	56
Port Horel (2021 / 2022)	CM1 CM2	51
Les Embruns (2021 / 2022)	CM1 / CM2	26
Collège Chombart de Lawe (2022 / 2023)	6 ^e	23
Collège Simone veil (2022 / 2023)	6 ^e	28

OBSERVATION : BALADES LITTORALES TOUT PUBLIC

En famille ou entre amis, adultes et enfants ont exploré l'estran de la Baie de Saint-Brieuc pour allier découvertes, balade en bord de mer et contribuer ainsi à l'inventaire de la biodiversité marine des AME de Saint-Quay-Portrieux, Binic et Plérin.



- 16, 17 & 18 février
- 18, 19, 20 avril

ANDROMÈDE 21

FORMER LES ÉCO-CITOYEN·NES DE DEMAIN



- Introduire un élément déclencheur pour susciter l'intérêt des élèves ;
- Mobiliser leurs connaissances préalables et leurs représentations sur un sujet donné ;
- Découvrir des données scientifiques ou statistiques, des faits ;
- Émettre des questionnements.



ANDROMÈDE 21 EST UN PARCOURS SE DÉROULANT SUR UNE ANNÉE SCOLAIRE ET COMPRENANT :

- **1 PHASE DE PROBLÉMATISATION** en établissement
- **1 PHASE D'INVESTIGATION** sur le terrain, en pleine nature
- **1 PHASE DE SYNTHÈSE** et de production d'un outil de transmission (affiches, jeu...) en établissement

LE PROJET DE JANVIER À JUIN 2022

À la suite de l'adaptation du projet initial permettant aux collèges volontaires d'investir une problématique à proximité du collège lié à l'eau, deux des établissements engagés dans la démarche ont choisi cette option. Les deux autres ont suivi les orientations premières de découverte du littoral au Centre Baie de Paimpol.

PIERRE AN DALL, CORLAY JEAN JAURES, ST-NICOLAS-DU-PÉLEM

- **Découverte de la biodiversité littorale**
- 37 élèves de 5^è, 2 classes
- 40 élèves de 4^è, 2 classes
- **Investigation** : 2 jours à Plouézec
- **Problématiques** abordées :
 - La laisse de mer
 - L'élevage de mollusques
 - Les oiseaux du bord de mer
 - L'estran

CHARLES BROCHEN, PONTRIEUX

- **Découverte du Trieux**
- 40 élèves de 6^è, 2 classes
- **Investigation** : Interventions de terrain à proximité du collège + 1 journée de bateau
- **Problématiques** abordées :
 - Poissons migrateurs, bio-indicateurs de pollution
 - Place de l'agriculture dans le cycle de l'eau
 - L'estuaire du Trieux
 - Gestion et traitement des eaux
- **Valorisation** : Exposition de panneaux thématiques, présentation de l'exposition

YVES COPPENS, LANNION

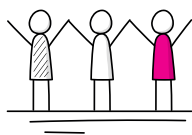
- **Découverte du littoral**
- 100 élèves de 6^è, 4 classes
- **Investigation** : 2x2 jours à Plouézec + 2 veillées jeux de société
- **Problématiques** abordées :
 - La faune et la flore littorales
 - Pollution d'origine anthropique
 - Les utilisations humaines du littoral
- **Valorisation** : Création d'un jeu de société coopératif

VICTOR VASARELY, LE MENÉ

- **Découverte du bassin versant de l'Arguenon**
- 60 élèves de 5^è, 3 classes
- **Investigation** : 2 jours à Plévenon
- **Problématiques** abordées :
 - La faune et la flore littorales
 - Pollution aux nitrates
 - La pêche (eau douce, eau salée)
 - Gaspillage et pollution de l'eau
 - Potabilisation et traitement des eaux de consommation
- **Valorisation** : Création de la maquette interactive du bassin versant de l'Arguenon

LE BILAN

Travailler en proximité permet une réflexion sur l'environnement au plus proche du quotidien. Les élèves se sont montrés très impliqués et ont largement démontré la pertinence de cette approche. Les partenariats divers ont été riches et confirment l'intérêt du travail en réseau pour les acteurs de l'EEDD.



277
ÉLÈVES

5
COLLÈGES

13
CLASSES



EN PARTENARIAT AVEC :

Le Conseil départemental et la DSDEN des Côtes d'Armor, Les Petits Débrouillards 22, la Fédération de pêche 22, Guingamp Paimpol Agglomération, les PEP Plévenon, le Syndicat Mixte Arguenon Penthièvre.

Zoom sur LA CITOYENNETÉ

LES ACTIONS DE SENSIBILISATION ET L'ACCOMPAGNEMENT DE PROJETS

La Ligue 22 est agréée par l'Éducation nationale pour intervenir dans les établissements scolaires. Du primaire au secondaire, elle accompagne la communauté éducative autour de la formation citoyenne et sur les questions éducatives et de société.

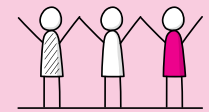
OBJECTIFS

- Développer l'esprit critique des élèves ;
- Favoriser l'émancipation des jeunes ;
- Animer les espaces de débats et encourager l'expression des élèves ;
- Sensibiliser les élèves et éveiller les consciences autour des thématiques liées à la citoyenneté.

La Ligue 22 maintient le lien avec les établissements scolaires et sa présence auprès des publics scolaires sur les thématiques de la citoyenneté. Si les nombres d'établissements partenaires, de jeunes touchés par ses actions et de séances réalisées enregistrent une baisse par rapport à 2021, le temps total dédié aux interventions de sensibilisation aux thématiques est consacré sous d'autres formes et reste constant.

LES ATELIERS CITOYENNETÉ EN MILIEU SCOLAIRE

ÉTABLISSEMENTS	NOMBRE D'ÉTABLISSEMENTS	NOMBRE DE SÉANCES	DURÉE EN HEURE D'INTERVENTION	NOMBRE D'ÉLÈVES
ÉCOLES	5	31	52.5	223
COLLÈGES	6	68	177	953
LYCÉES	3	27	59	208
	14	126	288.5	1384



1384
ÉLÈVES

14
ÉTABLISSEMENTS
SCOLAIRES

ÉVOLUTION DE L'ACTIVITÉ PAR ÉLÈVES BÉNÉFICIAIRES

2018 : 2252 élèves

2019 : 2346 élèves

2020 : 1522 élèves

2021 : 2066 élèves

2022 : 1384 élèves

- 33 %

RÉPARTITION DES THÉMATIQUES D'INTERVENTION

Formation des éco-délégués 1 %

Laïcité 2 %

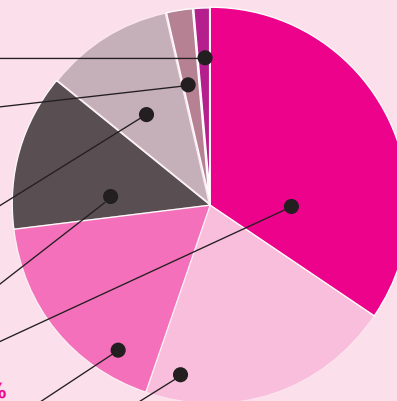
Les écrans / Internet citoyen 11 %

Formation des délégués élèves 13 %

Égalité femme-homme / fille-garçon 18 %

Lutte contre le racisme / les discriminations / l'homophobie 21 %

Climat scolaire / Prévention du harcèlement / Coopération 34 %



DES NOUVEAUTÉS

4 PARCOURS ET PROJETS CITOYENS

- En réponse à des appels à projets, 4 parcours ont été mis en œuvre sur les thématiques suivantes :
 - Cinéma et homophobie,
 - Laïcité,
 - Fraternité,
 - Découverte des institutions et des enjeux d'égalité femme-homme
- Sur une démarche plus longue que des séances de sensibilisation ponctuelles, ils permettent d'appréhender les enjeux de la citoyenneté d'une manière plus approfondie donc plus qualitative.

DES THÉMATIQUES COMPLÉMENTAIRES

- Le programme institutionnel **PhAre** accompagne les équipes pédagogiques et éducatives dans la gestion du harcèlement au sein des établissements scolaires. En complémentarité des dispositions mises en œuvre, la Ligue 22 intervient sur les enjeux de l'égalité femme-homme, la lutte contre les discriminations, le racisme et l'homophobie.

	2020	2021	2022
NOMBRE DE SÉANCES	5	14	31
TOTAL BÉNÉFICIAIRES	34	133	588

DES PARTENARIATS AU-DELÀ DU MILIEU SCOLAIRE

- Les interventions de la Ligue sur les enjeux de la citoyenneté se sont multipliées auprès des partenaires au-delà du milieu scolaire. En faveur des publics d'ADALÉA, du SNU, de la PJJ ou encore COALLIA, une augmentation de **+ 342 %** des interventions est enregistrée pour les jeunes.
- Avec l'Unité Éducative en Milieu Ouvert de la Protection Judiciaire de la Jeunesse de Saint-Brieuc.**
 - Poursuite des ateliers auprès de jeunes mineurs en stage citoyenneté.
- Avec le service COALLIA du Département**
 - L'équipe de la Ligue 22 s'est investie auprès des jeunes Mineurs non accompagnés étrangers avec des ateliers de sensibilisation.
- Avec ADALÉA**
 - Un nouveau partenariat avec ADALÉA a permis de sensibiliser 140 jeunes de 16 à 25 ans autour des thématiques de la lutte contre les discriminations et de l'égalité femme-homme.
- Le Service National Universel**
 - 432 jeunes volontaires au Service National Universel ont pu bénéficier d'un temps de sensibilisation et d'un temps de grand jeu autour de la laïcité.



14 et 17 juin / 5 et 8 juillet : Ateliers Valeurs de la République et Laïcité auprès de jeunes volontaires en séjour de cohésion, à Pommerit-Jaudy, dans le cadre du Service National Universel.



Formation des délégué-es-élèves : cette formation est "indispensable si l'on veut que les délégués-élèves deviennent des partenaires à part entière de la communauté éducative, et ne restent pas de simples représentants des élèves plus ou moins". Circulaire du 2 novembre 1990



20 et 22 septembre : Ateliers Climat scolaire - Lycée agricole du Mené. « Un lycée avec un bon climat scolaire, c'est un établissement dans lequel l'ambiance permet de bien vivre ensemble, de se sentir bien, au sein de sa classe, mais aussi au sein du lycée, pour les élèves et les acteurs éducatifs ».

PARCOURS

LUTTE CONTRE LES DISCRIMINATIONS, LA VIOLENCE ET LA HAINE ANTI-LGBT+

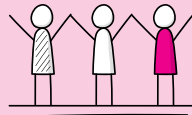
Les discriminations, les violences et la haine anti-LGBT+ demeurent une réalité sociétale et quotidienne. Afin d'accompagner les établissements scolaires à assurer un climat scolaire serein, la Ligue de l'enseignement propose et co-construit des actions qui participent à diminuer les situations de stigmatisations et de discriminations à l'encontre des personnes LGBT+ connues, et / ou vécues par les jeunes, ou dont les jeunes sont acteurs.

OBJECTIFS

- Travailler et échanger autour des notions de tolérance et de respect des différences mises à mal par les élèves dans leur discours.
- Lutter contre les stéréotypes véhiculés et les préjugés portés par les élèves.
- Développer l'esprit critique et l'ouverture d'esprit des élèves.
- Donner un espace de parole aux élèves autour des questions liées au genre et à l'orientation sexuelle.

Lycée agricole du Mené à Merdrignac

- Ateliers jeux autour de l'exposition « le cinéma contre l'homophobie » : 18/01/22, 29/03/22, 05/04/22
- Soirée ciné échange : 05/04/22



68
ÉLÈVES
DE TERMINALE

5
ACTEUR-RICES
ÉDUCATIF-VES



EN PARTENARIAT AVEC :

La DILCRAH, la Planning familial 22 et le Lycée agricole du Mené



à voir en vidéo sur



Ce type de parcours permet aux élèves de découvrir des lieux et d'échanger avec des personnes qu'ils ont rarement l'occasion de rencontrer dans leur quotidien (représentants de différentes religions, représentants des institutions, etc.). Ils appréhendent ainsi concrètement des enjeux sociétaux, parfois perçus comme complexes, mais forgeant bien sûr leur citoyenneté. La mobilisation d'un réalisateur vidéo auprès des élèves pour la création d'un support renforce la mise en perspectives des découvertes et des apprentissages. Cette manière de finaliser les parcours est très appréciée des jeunes. Les actions révèlent également l'implication de l'équipe éducative, actrice de la réussite de ces parcours transversaux aux diverses dynamiques du lycée.

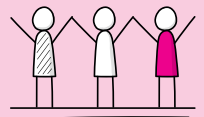
PARCOURS

LAÏCITÉ, CITOYENNETÉ ET VALEURS DE LA RÉPUBLIQUE

Le principe de laïcité est encore trop méconnu des adolescent-es : ils et elles portent des préjugés ou des idées reçues autour de la laïcité et peu de projets à moyen ou long terme sont menés sur cette thématique en établissement scolaire.

OBJECTIFS

- Sensibiliser le public jeune au principe de la laïcité
- Proposer un espace d'échanges et de réflexions aux élèves concernant la thématique de la laïcité, d'en comprendre les principes et son impact dans notre vie quotidienne.
- Déconstruire les idées reçues des jeunes autour de la laïcité.
- Favoriser l'engagement des jeunes autour de la thématique de la laïcité et des valeurs de la République.



Lycée de la Fontaine des Eaux à Dinan

- Ateliers de sensibilisation sur le thème de la laïcité et des valeurs de la République : 20/01/22 et 03/02/22
- Visites de la sous-préfecture et des lieux de cultes (préparation, visites et rencontres) : 24/02/22, 28/02/22, 03/03/22
- Ateliers de réalisation d'une vidéo : 08/03/22, 10/03/22, 15/03/22
- Diffusion de la vidéo : Mars 2022

36
ÉLÈVES
DE SECONDE

3
ACTEUR-RICES
ÉDUCATIF-VES



PARCOURS

DÉCOUVERTE DES INSTITUTIONS ET DES ENJEUX DE L'ÉGALITÉ FEMME-HOMME

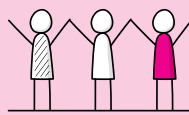
L'éloignement et la défiance des jeunes envers les institutions républicaines sont un sujet de société très présent dans notre quotidien, de même que les questions d'égalité femme-homme. La Ligue de l'enseignement a créé un parcours qui lie ces deux enjeux sociétaux afin d'amener les jeunes à découvrir et échanger sur ces questions.

OBJECTIFS

- ▶ Permettre aux jeunes d'entrer en contact avec les institutions de la République et d'aborder les valeurs qui les animent.
- ▶ S'interroger sur les fonctions démocratiques et les enjeux citoyens qui fondent le vivre-ensemble et permettent de lutter contre les inégalités.
- ▶ Conjuguer une approche éclairée de la connaissance de la chose publique et le renforcement de la compréhension d'un des piliers de l'équilibre social : l'égalité femme-homme.

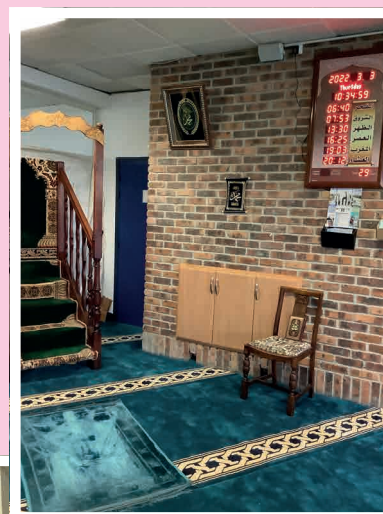
Collège Jean Macé à Saint-Brieuc

- ▶ Sensibilisation des jeunes à la justice des mineurs avec l'exposition « 13-18, Questions de justice » : 30/09/22
- ▶ Sensibilisation à l'égalité femme-homme autour d'un jeu de chronologie reprenant l'Histoire des droits des femmes, des hommes et de la famille : 21/10/22
- ▶ Visite au tribunal / participation à une audience : 17/11/22
- ▶ Visite à la préfecture et rencontre du préfet, de la directrice de cabinet et de la déléguée au droits des femmes et à l'égalité femme-homme : 29/11/22
- ▶ Visite du commissariat et échanges avec un policier, ainsi que la commissaire adjointe et l'assistante sociale du commissariat : 02/12/22
- ▶ Séance de théâtre-forum où les élèves ont pu mettre en œuvre tout ce qu'ils avaient vu durant le parcours en devenant « spect'acteurs » de saynètes créées par les comédiens de la Compagnie Psychomédie : 16/12/22



25
ÉLÈVES
DE 4^E

6
ACTEUR-RICES
ÉDUCATIF-VES



à voir en vidéo sur

 YouTube



EN PARTENARIAT AVEC :

Le FIPD, Saint-Brieuc Armor Agglo, le commissariat de Saint-Brieuc, le tribunal et la préfecture des Côtes d'Armor, la compagnie Psychomédie et le vidéaste M'Baye Sow



LES RELATIONS FILLE-GARÇON À L'ÉCOLE PRIMAIRE

SENSIBILISER LES PLUS JEUNES

L'égalité entre les filles et les garçons, entre les femmes et les hommes demeure un enjeu de société. En effet, malgré de nettes avancées depuis plus d'un siècle, les inégalités persistent encore aujourd'hui en France et dans le monde. Partenaire de l'école publique, la Ligue de l'enseignement accompagne les établissements scolaires et les plus jeunes dans la lutte contre les discriminations et la sensibilisation aux enjeux de l'égalité de droit et de traitement des filles et des garçons, des femmes et des hommes.

ÉCOLE PUBLIQUE DES MERLES À SAINT-BRIEUC

- 4 ateliers auprès des enfants de CM1-CM2
- Des outils ludiques et dynamiques issus de l'éducation populaire permettant aux élèves de s'exprimer et développer la culture du débat démocratique
- Des outils de théâtre forum et des lectures d'album jeunesse
- 2 nouveaux jeux :
 - Le "Jeu des ombres" permettant d'aborder la notion de stéréotypes et préjugés, de travailler sur les émotions et les qualités
 - Le jeu "Qui fait quoi ?" permettant de déconstruire les stéréotypes et préjugés de genre autour de personnages dans différents domaines (professions, inventions, sport, arts, politique et engagement).



- Aborder la notion de stéréotypes : repérer, identifier, déconstruire les stéréotypes sexistes pouvant être présents dans le quotidien des enfants (activités / sports / jeux / vêtements).
- Permettre aux enfants de mettre à distance préjugés et stéréotypes et d'être capables d'apprécier les personnes qui sont différentes, de vivre avec elles.
- Acquérir une culture de l'égalité entre les sexes et du respect mutuel.



Le jeu "Qui fait quoi ?"

L'ÉDUCATION AU NUMÉRIQUE

L'AFFAIRE DE TOUS

Les enfants et les jeunes grandissent dans une société devenue numérique. Les acteur·rices éducatif·ves ont la responsabilité de les accompagner dans la maîtrise de cet environnement. La Ligue de l'enseignement accompagne les parents et les professionnel·les dans leur rôle éducatif et propose également des temps ludiques et éducatifs pour les enfants et les jeunes sur cette thématique. Des rencontres-débats ouvertes aux parents d'élèves et à l'ensemble des membres de la communauté éducative s'associent aux interventions auprès des jeunes au sein des établissements scolaires du territoire.

- 2 ateliers d'éducation aux médias autour d'un grand jeu d'enquête "Qui a tué l'info ?" pour 48 lycéens
- Co-animation d'une table-ronde sur le thème "Les enfants et les écrans" :
 - 14/06/22 à Plaintel - 50 participants
 - En partenariat avec la Mairie de Plaintel et les associations de parents d'élèves des écoles Saint-Joseph et Le Blé en Herbe.



OBJECTIFS POUR LES ACTEUR·RICES ÉDUCATIF·VES ET PARENTS

- Favoriser les échanges au sein de la famille et permettre aux participants de prendre du recul par rapport à leurs usages du numérique, avec les écrans, sur Internet et les réseaux sociaux ;
- Partager les bonnes pratiques, adaptées à chaque âge ;
- Permettre l'expression de chacun·e grâce à différents temps participatifs et des ressources : jeux interactifs, débats, partage d'outils, etc.

OBJECTIFS POUR LES ENFANTS ET JEUNES

- Développer ses connaissances sur le fonctionnement des médias, d'Internet, et des réseaux sociaux ;
- Développer ses compétences en lecture critique des informations transmises par les réseaux sociaux, sur Internet ;
- Amener une réflexion sur l'utilisation d'Internet et des réseaux sociaux dans la vie quotidienne ;
- Développer son esprit critique.

POLICE POPULATION

UN ESPACE DE DIALOGUE

En répondant à l'appel à projet du Fonds Interministériel de Prévention de la Délinquance, et à travers des activités culturelles partagées, la Ligue de l'enseignement des Côtes d'Armor œuvre en faveur du rapprochement des publics.

LE PROJET

Police population, c'est un espace de dialogue, ouvert aux jeunes et aux forces de police, afin d'agir sur les représentations de chacun-e et promouvoir la citoyenneté. Chaque rencontre favorise l'interconnaissance des publics, adoucit les sentiments de défiance, instaure une relation de confiance mutuelle.

3 ÉTAPES

Le calendrier, contraint par la pandémie de COVID 19, s'est étiré sur 2 années scolaires.

► Printemps 2021 : des ateliers graff

Accompagnés par les graffeurs Trak, Ozlight et Gostar de l'association UnVsti, avec les jeunes du lycée Chaptal, du collège Racine et de la Mission de lutte contre le décrochage scolaire de Saint-Brieuc.

► Automne | Hiver 2021.22 : des ateliers d'écriture

La classe de CM de l'école La Brèche-aux-Cornes s'est emparée des tableaux pour écrire une nouvelle policière. Accompagnés par l'auteur de polar Pascal Millet, les élèves se sont appuyés sur l'actualité du quartier Balzac en phase de rénovation urbaine. Touchés par la démolition des tours, le cadre s'est imposé à eux pour situer l'intrigue et faire évoluer les personnages inventés en binôme. Certaines des 5 séquences de travail ont accueilli Julien Mary, de la Direction centrale de la sécurité publique. Avec son regard de policier, il a échangé avec les écrivains en herbe, à la fois sur son métier et sur la crédibilité de leurs écrits.

► Été 22 : parution de la nouvelle et remise des livrets

Chaque participant-e a reçu un exemplaire le Vendredi 1^{er} juillet à l'école de la Brèche-aux-Cornes (Saint-Brieuc).

Le livret est également visible et téléchargeable sur www.laligue22.org



Afin que chacun-e garde trace de cette réalisation, la Ligue a publié un livret retraçant le projet et dévoilant la nouvelle "La course aux graffs".



EN PARTENARIAT AVEC :

La préfecture des Côtes d'Armor, la Direction départementale de la sécurité publique

AGIR POUR LE LANGAGE

LE LIVRE SONORE

« COMPTINES D'AILLEURS »

LE PROJET

Suite au 1^{er} projet d'un spectacle en direction des tout-petits mené par la "Compagnie Ephémère" (constituée de la "Compagnie Carnets de Voyages" et des habitant-es du quartier du Plateau à St-Brieuc), un 2nd projet a pris forme : celui d'un livre sonore dévoilant des comptines et contes du Monde. Le livre sonore est né dans le cadre de l'action menée par le collectif « Agir pour le langage », animé par le centre social Cap Couleurs et porté par la Ligue de l'enseignement des Côtes d'Armor.

14 COMPTINES D'AILLEURS CHANTÉES ICI !

AU FIL DES PAGES, CHACUNE TÉMOIGNE DES PAROLES ET COULEURS DU MONDE.

TROIS INTERVENANT-ES POUR GUIDER, ACCOMPAGNER ET METTRE EN SCÈNE LA CRÉATION

MARS

- **Raphaëlle Garnier** : chanteuse, musicienne, autrice, compositrice pour la Compagnie Nid de coucou, s'est chargée de la partie **enregistrement** et de la **conception musicale** avec nappes sonores, mixage et mastering des contes et comptines.
- Une quarantaine de participant-es dont les publics de la MJC du Plateau, les enfants du centre de loisirs Scoubidou, les élèves de l'école la Croix Rouge, des parents de la Maison du petit enfant Le Cerf-Volant et des familles du quartier.

AVRIL

- **Virginie Macé** : plasticienne et médiatrice culturelle, est intervenue au sein d'ateliers pour la conception des **illustrations** et la mise en page du livre.
- Une trentaine de personnes investies, pour la plupart membres des familles du quartier.

SEPTEMBRE

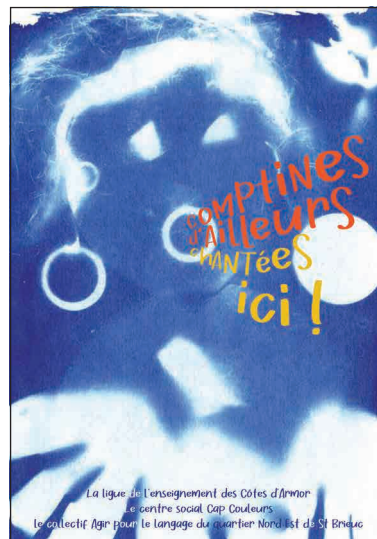
- **Yann Quéré** : le conteur a mis en scène les différentes comptines pour les offrir en **spectacle** lors de la remise officielle du livre sonore à ses contributeur-rices.
- Un public d'environ 170 personnes.



EN PARTENARIAT AVEC :

La CAF et le Conseil départemental des Côtes d'Armor, l'ANCT.

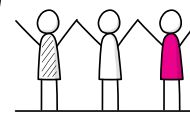
400
LIVRES-AUDIO
DISTRIBUÉS



La ligue de l'enseignement des Côtes d'Armor
Le centre social Cap Couleurs
Le collectif Agir pour le langage du quartier Nord-Est de St-Brieuc

14
COMPTINES

- en **12 langues différentes**, traduites et illustrées
- accessible sur www.laligue22.org
- à l'écoute sur ordinateur / smartphone via un **QR code**.



72
PARTICIPANTS
AUX ATELIERS

AGIR POUR LE LANGAGE

Constitué en 2018 au sein du quartier nord-est de Saint-Brieuc suite à une sollicitation de l'Éducation nationale, le collectif **Agir pour le langage** s'attache à mettre en place des actions visant à **lutter contre les difficultés scolaires et langagières**.

Composition du Comité de pilotage

- Centre social Cap Couleurs
- Ligue de l'enseignement 22
- Éducation nationale
- Les référents du programme *Réussite éducative*
- Le Service éducation, enfance, loisirs - Ville de St-Brieuc
- ATD Quart Monde
- Maison du petit enfant Le Cerf-Volant

LA FÊTE DES MOTS FAMILIERS 31^È ÉDITION

DU LUNDI 2 MAI AU VENDREDI 10 JUIN • CÔTES D'ARMOR



AU PROGRAMME

- **320 SÉANCES D'ATELIERS "ARTS DU LIVRE"**
Pour comprendre ce qui constitue un livre : jeu d'écriture collective, typographie, assemblage et couture, gravure.
- **40 RENCONTRES AVEC MANUELA FERRY, INVITÉE DE CETTE ÉDITION**
Pour échanger, comprendre sa démarche de création et explorer son univers artistique.
- **20 RÉPRÉSENTATIONS DU SPECTACLE "SAUVAGE"**
Inédit et inspiré de l'univers de l'invitée pour échanger avec une équipe artistique.
- **2 EXPOSITIONS**
Pour apprécier des illustrations originales, dessins, collages, esquisses de Manuela Ferry.

La Ligue de l'enseignement des Côtes-d'Armor organise depuis 31 ans, la Fête des Mots Familiers. Cette manifestation culturelle rayonne chaque année sur l'ensemble du Département et permet au public de rencontrer des artistes, de fréquenter des œuvres et de participer à des ateliers artistiques. Les propositions du programme s'articulent sur deux jours, dans chaque commune accueillante, permettant ainsi au public de découvrir le travail d'un-e invité-e sous différentes facettes.

UN ACCUEIL FIDÈLE

La Fête des Mots Familiers est très attendue des structures qui ont pris l'habitude de l'accueillir, la cohérence du programme proposé faisant l'unanimité auprès de partenaires variés : enseignant-es (écoles et collèges), bibliothécaires, équipes d'animation et représentant-es des Amicales et associations affiliées, hôpital, IME, centres de loisirs, scène nationale de la Passerelle...

Bénéficiaires d'un véritable moment d'éducation artistique, les publics, jeunes ou moins jeunes, apprécient l'expérimentation par la pratique des techniques abordées par l'invité-e, tout comme l'adaptation scénique par l'appropriation de l'univers du livre.



Invitée 2022 :
Manuela Ferry

LES INTERVENANT-ES

- **Manuela Ferry**, autrice et illustratrice,
- Les **Éditions du Pourquoi Pas ?**
- **Diane Giorgis** et **Ali Khellil**, compagnie L'Artère
- **Christine Rannou**, artiste plasticienne (typographie)
- **Sébastien Lumineau**, auteur de BD (gravure /illustration)
- **Paul Rouillac**, sculpteur de livre (reliure)
- **Soizic Landrein** (écriture), **Philippe Saumont**

LES ACCUEILS

- Les écoles de St-Donan, Hillion, St-René, St-Julien, Loudéac, Matignon, Ploëuc-l'Hermitage, Trémuson, Plénée-Jugon, Trélat-Taden, Merdrignac ;
- Les collèges Racine de St-Brieuc, Per-Jakez Hélias de Merdrignac ;
- Les centres sociaux la Croix St-Lambert et Cap Couleurs ;
- Le centre de loisir de St-Brieuc ;
- Les bibliothèques de St-Brieuc, Loudéac, Plénée-Jugon ;
- Les Amicales laïques de St-Brieuc, St-Julien, Loudéac, Matignon, Plénée-Jugon, St-Donnan, Merdrignac, Hillion, Trélat-Taden ;
- La scène nationale La Passerelle ;
- Le centre hospitalier de St-Brieuc, l'IME du Valais, le Centre de la Villeneuve Ste-Odile.



PRÈS DE
600
PERSONNES
SUR LES TEMPS
TOUT PUBLIC

PRÈS DE
1000
JEUNES
SUR LES TEMPS
SCOLAIRES ET
PÉRISCOLAIRES

+
DE 1560
PERSONNES
JEUNES
ET
ADULTES

Licence d'entrepreneur de spectacles vivants n° PLATESV-D-2021-007487



LIRE ET FAIRE LIRE

PLAISIR DE LIRE, PLAISIR DE PARTAGER



Accueillir "Lire & faire lire", c'est faire vivre localement un dispositif national d'éducation populaire autour de la lecture. Toute l'année, des bénévoles de plus de 50 ans proposent des lectures à voix haute dans diverses structures du Département.

OBJECTIFS

- Faire naître et entretenir le goût de lire ;
- Favoriser la fréquentation du livre dans un maximum de lieux, dans et hors de la famille ;
- Contribuer à une meilleure maîtrise de la langue et participer à la prévention de l'illettrisme ;
- Proposer une ouverture culturelle et une culture commune par la littérature ;
- Créer des espaces de transmission et d'échanges intergénérationnels.

UNE COORDINATION PARTAGÉE

Conjointement avec l'UDAF 22, la Ligue de l'enseignement des Côtes d'Armor assure :

- Les prises de contact et le conventionnement avec les structures d'accueil des bénévoles ;
- La mise en place des conditions d'accueil de l'activité lecture et des bénévoles sur la période ou lors de temps forts ;
- Le suivi des bénévoles et structures accueillantes afin de répondre au mieux aux questions, initiatives ou problématiques ;
- L'accompagnement des bénévoles via des formations toute l'année et le partage de ressources : lire à voix haute, aux tout-petits, aux primo-arrivant-es, la poésie, le polar, le conte, le numérique, etc.

LE RÉSEAU DES BÉNÉVOLES

Le dispositif "Lire et faire lire" en Côtes d'Armor accueille et accompagne toute l'année les personnes souhaitant partager le plaisir de lire avec des bébés, des enfants et/ou des adolescent-es.

LES PRINCIPES :

- Lire des histoires pour le plaisir et donner aux plus jeunes l'envie de prolonger les lectures ;
- Renforcer le lien entre les générations ;
- Contribuer à une meilleure maîtrise de la langue et participer à la prévention de l'illettrisme ;
- Proposer une ouverture culturelle et une culture commune par la littérature ;
- Faire partie d'un dispositif départemental et rencontrer d'autres bénévoles (réunions, échanges de pratiques, cafés lecture...).



SE FORMER :

- 24/01/22 - St-Brieuc : 1^{re} rencontre 2022 autour du théâtre d'objets
- 30/03/22 - Lannion : lecture autour de la petite enfance
- 21/04/22 - Tréveneuc : la poésie
- 25/05/22 - St-Brieuc : bilan Lire et faire lire en Côtes d'Armor
- 26/09/22 - Lamballe / 27/09/22 - Lannion : formation de rentrée et contes
- 13/10/22 - Guingamp : lecture à voix haute
- 15/11/22 - Tréguieux : kamishibai
- 22/11/22 - Dinan : lire aux adolescent-es
- 08/12/22 - Ploufragan : la littérature jeunesse

à voir en vidéo sur



+ 8 %

170
LECTRICES
& LECTEURS
BÉNÉVOLES



+ 2

91
STRUCTURES

Zoom sur RECYCLIVRE



UN PARTENARIAT SOLIDAIRE

Depuis le 1^{er}/09/2020, la Ligue de l'enseignement est partenaire de Recyclivre. Membre du réseau "Point Livre", elle assure gratuitement un service de collecte de livres d'occasion, CDs, DVDs, jeux vidéo, vinyles afin de leur donner une seconde vie par la revente. Peuvent la solliciter les entreprises, associations, bibliothèques et particuliers.

UN RECYCLAGE GRATUIT, ÉCORESPONSABLE ET SOLIDAIRE

Par la traçabilité des biens collectés, Recyclivre reverse à la Ligue de l'enseignement 10 % des revenus nets générés par la revente. Le montant est ensuite alloué au dispositif "Lire et faire lire 22".

2 m³
COLLECTÉS
EN 2022



AVEC LE SOUTIEN :

De l'État, du Conseil régional de Bretagne, du Conseil départemental des Côtes d'Armor, des EPCI, de la Ville de St-Brieuc, Saint-Brieuc Armor Agglomération.

« ÉCOLE OUVERTE »

DU 8 AU 13 JUILLET 2022

Malgré les périodes de recrudescence de l'épidémie de COVID, l'absence de confinement durant l'année scolaire a fait diminuer la pression sur les élèves comme sur le corps enseignant. Pour autant, l'école de la Brèche-aux-Cornes (Saint-Brieuc) a mobilisé son équipe enseignante pour proposer une "école ouverte" du 8 au 13 juillet 2022 à 24 de ses élèves.

DÉCOUVERTE ET INITIATION AU THÉÂTRE D'OBJETS

Alors que les matinées étaient dédiées aux activités scolaires avec les enseignant-es, les après-midis ont été confiés à l'équipe de la Ligue de l'enseignement 22 pour animer des ateliers de pratiques artistiques.

- ▶ Les enfants se sont approprié des contes traditionnels, incarnant les personnages à travers des objets courants.
- ▶ Philippe Saumont a accompagné chacun des deux groupes pour la partie interprétation, alors que Sébastien Lumineau a encadré et animé la conception des décors à partir de différentes techniques proposées aux enfants.

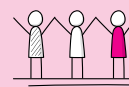


Les enfants ont présenté leur réalisation aux familles en fin de parcours.



DES ACTIONS ÉDUCATIVES SUR LES TEMPS PÉRISCOLAIRES

Dans le cadre de sa convention avec la ville de Saint-Brieuc, la Ligue de l'enseignement intervient auprès d'un certain nombre d'écoles pour animer différents projets sur les temps méridiens de chaque semaine.



UNE CENTAINE
D'INTERVENTIONS
SUR L'ENSEMBLE
DE L'ANNÉE
SCOLAIRE

DES ANIMATIONS AU VERTUS PÉDAGOGIQUES

- ▶ **Éducation artistique et culturelle**
Dans les écoles Berthelot, Jean-Nicolas, Jacques Brel
- ▶ **Des parcours sportifs avec l'Ufolep 22**
Dans les écoles Jean-Nicolas, Le Grand Clos, Hoche, Cesson, La Ville Hélio, Yves Dollo, Beauvallon, Les Merles, La Vallée, Hoche, Poutrin.

FILLE OU GARÇON, SENSIBILISER AUX QUESTIONS DU GENRE

Dans le cadre du Contrat de ville porté par la Préfecture des Côtes d'Armor, à l'heure où la question de l'égalité femme-homme est posée et où celle du genre est centrale dans le développement de chacun et de chacune, la Ligue de l'enseignement des Côtes d'Armor a organisé des concerts et ateliers Philo autour de la question du genre dans les quartiers prioritaires de Saint-Brieuc et Ploufragan.

4 ATELIERS PHILO DE 1H À 1H30 AVANT LE CONCERT

➤ Pour permettre au public de **réfléchir** et d'**échanger** autour des questions que pose la thématique fille/garçon, par la pratique de la philosophie et l'exercice d'**une pensée critique et créative** tout en développant l'écoute et en favorisant le dialogue.

4 CONCERTS DE 35 MINUTES

➤ Des chansons qui parlaient d'identité, d'altérité, de **respect** des différences, de **tolérance**, de **diversité**, d'amour, de la difficulté de grandir, de se transformer, du regard de l'autre et de sa **propre construction**. Comment être un garçon ou une fille aujourd'hui sans s'enfermer dans des codes ? Comment être ce que l'on a envie, comment **être soi** ? Pour les enfants qui sont les premiers à être "pris" par les **schémas de sociétés**, dès la phrase performative : "C'est un garçon", "C'est une fille".

LE 7 SEPTEMBRE

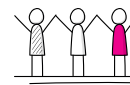
- Centre social **Cap Couleurs**
- Centre social **La Puce à l'oreille**

LE 14 SEPTEMBRE

- Centre social **La Ruche**
- Centre social **Le Tremplin**



En partenariat avec les villes de Saint-Brieuc et Ploufragan, les centres sociaux Cap Couleurs, La Ruche, Le Tremplin, La Puce à l'oreille. Avec le soutien de Saint-Brieuc Armor Agglomération, de la préfecture et de la CAF des Côtes d'Armor.



200

SPECTATEUR·RICES
ET PARTICIPANT·ES
ENFANTS ET ADULTES,
RÉSIDENT·ES
DES QUARTIERS



Concert : Marion Rouxin et Eric Doria (Musique-chant) accompagnés de Jean-Marc, Victor et "Le Kultur Truck" pour le son et la scène.



Atelier Philo : Animé par l'universitaire Sofia Rostagno

ARTS PLASTIQUES

DES ATELIERS POUR LES AFFILIÉS AU RÉSEAU LIGUE

Des structures affiliées à la Ligue de l'enseignement 22 proposent à leurs adhérent·es de se consacrer à la pratique artistique de façon régulière toute l'année. Les adultes comme les plus jeunes peuvent ainsi mesurer leur progression et l'évolution de leurs projets créatifs au sein d'un groupe.

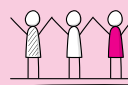
OBJECTIFS

- Gagner en compétences plastiques sur un sujet donné et mobiliser des moyens techniques pour exprimer une intention artistique ;
- Échanger au sein du groupe autour des productions ;
- Découvrir la création plastique contemporaine ;
- Acquérir des outils d'appréhension des œuvres ;
- Par la pratique, expérimenter les processus de création et devenir un·e spectateur·rice / acteur·rice averti·e et critique ;
- Présenter ses productions à un public et en faire la médiation.

TOUTE L'ANNÉE, SUR LES TEMPS SCOLAIRES

Christine Rannou, artiste plasticienne, anime chaque semaine des ateliers de pratique artistique inspirés de sujets variés.

- **L'Art et Création** - St-Agathon : enfants, ados, adultes
- **Petit Écho de la Mode**, Pôle d'enseignement artistique - Châtelaudren : enfants, ados, adultes (+1 groupe supplémentaire en septembre 2022)
- **Comité de quartier de la Ville Jouha** - St-Brieuc : adultes
- **Amicale du Conseil départemental 22** : adultes (jusque juin 2022)



92

+ 4

ÉLÈVES
14 H / SEMAINE
SUR 30 À 33 SEMAINES

Zoom sur LES FANZINES

LA COLLECTION S'AGRANDIT

« LIBERTÉ D'EXPRESSION ET LAÏCITÉ »

Des événements d'actualité malheureux et violents mettent en évidence la nécessité de promouvoir la liberté d'expression et la défense de la laïcité. Les attentats de Charlie Hebdo, l'assassinat de Samuel Paty... sont de graves atteintes à ces principes face auxquelles la Ligue de l'enseignement réagit. Elle propose, sous une approche créative, d'intervenir auprès des jeunes pour défendre ces libertés.

LE PROJET

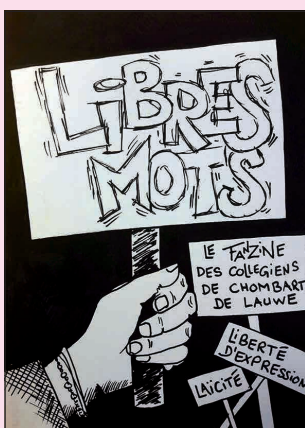
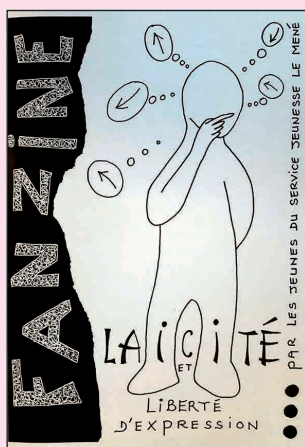
- Offre aux jeunes (collégien·nes) un espace d'expression sur des sujets à débat ;
- Permet aux participant·es d'intégrer la notion de laïcité ;
- Par l'échange, encourage le respect de la parole de l'autre.

DEUX CRÉATIONS EN 2022

- **Le Mené**
avril • mai 2022
"Laïcité et liberté d'expression"

Ce fanzine est né de la rencontre entre 16 jeunes usagers du Service jeunesse de Collinée, et les intervenant·es (auteur·e, dessinateur de presse et plasticienne). Des textes forts, parfois émouvants, enrichis d'illustrations sont valorisés par une édition, mise en page par les jeunes avec le concours de Christine Rannou, médiatrice culturelle à la Ligue 22.

450 exemplaires distribués en janvier 2023 dans les collèges sur la commune Le Mené.



- **Paimpol**
juin • juillet 2022
"Libres mots"

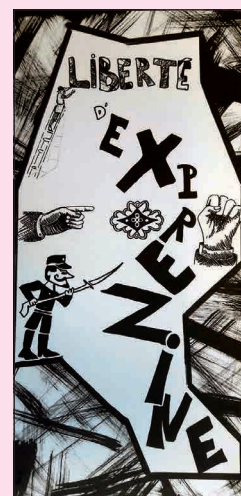
Facilité par le partenariat entre la Ligue de l'enseignement 22 et le Service jeunesse de la ville de Paimpol, le Fanzine s'est inscrit dans les projets du Collège Chombart de Lauwe en fin d'année scolaire. Durant une semaine, 8 jeunes ont rencontré une auteure et une plasticienne pour écrire des textes et créer des dessins autour de la liberté d'expression et de la Laïcité.

600 exemplaires distribués en novembre 2022 aux collégien·nes, professeur·es et agent·es du collège.

UNE FINALISATION

- **Guingamp**
octobre 2021 • février 2022
"Libres mots"

Les travaux du fanzine initié et réalisé en 2021 par les jeunes Guingampais se sont finalisés par une édition imprimée.



500 exemplaires distribués en février 2022 dans les collèges de Guingamp-Paimpol Agglomération.



AVEC LE SOUTIEN :

Du SDJES, de la DRAC, du Service jeunesse du Mené, du Service jeunesse de la ville de Paimpol, du Collège Chombart de Lauwe.

LES INTERVENANT·ES

- **Pauline Guillerm**, autrice et metteuse en scène pour les ateliers d'écriture
- **Éric Appéré**, illustrateur et dessinateur de presse pour les ateliers dessin
- **Christine Rannou**, artiste plasticienne

ÉCOLE DEHORS

EXPÉRIMENTATION D'UN CONCEPT PÉDAGOGIQUE

La pandémie et les confinements ont ouvert une nouvelle réflexion sur l'éducation dehors, la situation sanitaire invitant chacun-e à réinventer la forme de son enseignement. Le concept "école dehors" prône pour un enseignement dans l'espace naturel et culturel proche de l'école, combinant une nouvelle approche pédagogique, l'épanouissement des enfants et la sensibilisation à l'environnement.

L'ÉCOLE AU BOIS D'ALLÉNIC ET DANS LA PLAINE DU VERGER

Encourager les enfants à sortir, susciter leur intérêt pour leur environnement proche tout en abordant les notions d'apprentissages du programme, c'est l'option choisie par les enseignant-es de l'école publique Jean Jaurès de Trégueux. À leur demande, la Ligue de l'enseignement a monté un projet "école dehors" pour les deux classes de CM2.

UN TERRAIN D'APPRENTISSAGE À PORTÉE DE PAS

L'équipe de la Ligue de l'enseignement a veillé à sélectionner des lieux riches de possibilités de **découvertes** et **accessibles** en dehors du cadre scolaire.

- Le Bois Allenic et la Plaine du verger se situent respectivement à 20 et 10 minutes à pied de l'école.
- Ces lieux sont autant de petits coins regorgeant de nature à faire découvrir aux habitants, à commencer par les enfants du voisinage.

DEUX JOURS À L'EXTÉRIEUR ET UN PROGRAMME VARIÉ

- **1^{re} classe de CM2**
 - 25/04/2022 : animations de 9h à 12h et de 14h à 16h (sans pique-nique)
 - 26/04/2022 : animations de 9h à 12h et de 13h à 16h (avec pique-nique)
- **2^e classe de CM2**
 - 28/04/2022 : animations de 9h à 12h et de 14h à 16h (sans pique-nique)
 - 29/04/2022 : animations de 9h à 12h et de 13h à 16h (avec pique-nique)

Accompagnés de leurs **professeurs** et de 2 **animateurs** environnement de la Ligue de l'enseignement, les jeunes ont pu travailler sur :

- l'arbre,
- les traces laissées par les animaux,
- les oiseaux,
- la saison du printemps.

Grand jeu, utilisation de **planches de reconnaissance des oiseaux**, regard critique sur les **œuvres artistiques** façonnées d'éléments naturels ou encore **béret naturaliste**, toutes les approches ont été bonnes pour découvrir la nature.

UNE ALTERNATIVE À LA CLASSE DÉCOUVERTE

L'augmentation des coûts de transports et de gestion des équipements d'accueil amèneront très probablement les écoles à revoir leur projet de classes transplantées en pension complète.

UNE RÉPONSE FIDÈLE AUX 5 AXES CLÉS DE L'ACQUISITION DE NOUVELLES COMPÉTENCES

L'approche "École dehors" est une alternative pertinente car cette pédagogie en immersion dans la nature permet aux enfants d'acquies et de développer des compétences sociales, scolaires et environnementales, essentielles à leur construction personnelle et identitaire.

- 1 Apprendre et mémoriser
- 2 S'adapter, coopérer et communiquer
- 3 Être autonome
- 4 Libérer sa créativité
- 5 Savoir respecter et protéger la nature



LES CLASSES DÉCOUVERTES ACCUEIL EN CÔTES D'ARMOR

VIVRE L'ÉCOLE, AILLEURS ET AUTREMENT

OBJECTIFS

- Un séjour co-construit avec les enseignant-es pour être au service du projet de l'école ;
- Des apprentissages fondamentaux associés aux plaisirs de la découverte ;
- Éduquer à et dans la nature ;
- Dans un contexte d'urgence environnementale, sans catastrophisme ni culpabilisation, appréhender la relation vitale avec l'environnement par l'immersion dans un milieu naturel d'exception.

LE PROGRAMME

- Visites conviviales et partage de précieux temps de transmission intergénérationnelle (visite d'un moulin, d'un parc ostréicole, initiation aux danses bretonnes) ;
- Des outils ludiques pour apprendre par l'action et in situ : rallyes, enquêtes, jeux, ateliers, sciences participatives ;
- Grands classiques de la classe de découvertes, animés de manière écoresponsable.



4639
JOURNÉES-ENFANT

DES OBJECTIFS ATTEINTS MALGRÉ DES DIFFICULTÉS

Malgré de grandes difficultés à recruter l'équipe saisonnière (animation et ménage), la défaillance du partenaire restauration et la vétusté des locaux du Centre CCAS induisant une gestion quotidienne difficile, les objectifs de la saison ont été atteints.

Le renfort des effectifs des équipes encadrantes et d'animation en fin de printemps a permis d'assurer les accueils et les animations sur deux sites.

AU CENTRE BAIE DE PAIMPOL, UNE SAISON 2022 EXCEPTIONNELLE

Une capacité de 120 lits

Le cap pressenti des 3000 journées-enfant a largement été dépassé !

Quatre écoles accueillies suite à des reports de 2021, 24 classes en provenance de Bretagne, Normandie, Grand Est, Pays-de-la-Loire et Val-de-Loire.

Cela représente 100 journées d'animations pour 3864 journées-enfant.



La Ligue de l'enseignement des Côtes d'Armor et l'ANAS (Association nationale d'action sociale des personnels de la Police nationale et du ministère de l'Intérieur) ont signé le 18 mai 2022, au cours de l'assemblée nationale, la convention d'un nouveau partenariat entre les deux associations.



LE POINT SUR LES PARTENARIATS

➤ L'accueil

La fin d'une convention avec le CCAS

Les modifications proposées par le CCAS (Centre Baie de Paimpol) sur les termes de la convention et la vétusté actuelle du site d'accueil contraignent à mettre un terme au partenariat.

La convention avec l'ANAS renouvelée

Fortes d'une année de partenariat expérimentale, la Ligue 22 et le Centre de l'ANAS de Tréveneuc renouvellent leurs engagements respectifs fixés en 2022 pour l'année 2023.

➤ Les partenaires opérationnels

- Les bénévoles de l'association du Moulin de Craca
- Park An Istr
- Biscuiteries de la Côte d'Émeraude
- Vedettes de Bréhat
- Le centre nautique de Bréhec
- Autocars Rouillard
- Sodexo - Armor Propreté
- Établissements scolaires 22 / hors 22
- Les fédérations du réseau Ligue

➤ Les partenaires institutionnels :

- Conseil régional de Bretagne
- DSDEN des Côtes d'Armor

NOUVEAUTÉ 2022 ! AU CENTRE CÔTE DE GOËLO

Une capacité de 98 lits

2022 est la première année de collaboration expérimentale avec le Centre de l'ANAS situé sur la commune de Tréveneuc.

Quatre écoles accueillies sur deux semaines en provenance de Bretagne, Pays-de-la-Loire et Normandie.

Cela représente 15 journées d'animations pour 775 journées-enfant.

LES CLASSES DÉCOUVERTES

DÉPART HORS CÔTES D'ARMOR

MER, MONTAGNE ET VILLE EN FRANCE

Créatrice en 1948 des 1^{res} classes transplantées et association complémentaire de l'école publique, la Ligue de l'enseignement accompagne les enseignant-es et les encouragent à faire vivre l'école autrement aux élèves : apprendre ailleurs, observer, expérimenter, questionner et comprendre le monde. Elle soutient au quotidien tou-tes les enseignant-es des Côtes d'Armor, de la maternelle au lycée, dans leur projet de départ en classes de découvertes. Présente sur le territoire des Côtes d'Armor depuis plus de 100 ans, la Ligue 22 bénéficie d'une force et d'un réseau qui rassurent la communauté éducative en quête de voyages scolaires de qualité et au meilleur coût.

OBJECTIFS

Chaque année, des établissements scolaires du Département choisissent la Ligue 22 pour leur projet de classe de découvertes en France sur les thèmes suivants : découverte de la montagne, de la ville, du volcanisme, du patrimoine naturel et historique...

Nos équipes s'engagent à :

- Veiller à ce que le projet éducatif de la Ligue s'exprime au quotidien à travers son ambition de **faire vivre toutes les mixités**,
- Accompagner l'école, les élèves et leurs enseignants dans l'**expérimentation** de nouvelles **compétences** et **connaissances**,
- Offrir une **expérience originale et inoubliable** de vie collective, de citoyenneté, de solidarité dans un **nouvel environnement**,
- Favoriser le **développement** de l'esprit critique, la **découverte** de soi et des autres, l'**expression** et la **coopération**... pour le **vivre ensemble**.



2776
JOURNÉES-ENFANT



DU 3 JANVIER AU 30 JUILLET 2022

- **16 établissements scolaires** accompagnés
 - **En Côtes d'Armor** : Trégomeur, Pordic, Illifaut, Trémoré, Pléhédél, Le Mené, Pommerit, Le Moustoir, Ploëuc-sur-Lié, RPI Pléguen-Tressignaux, Ruca, Paimpol, Le Hinglé, Merdrignac et Plédran
 - **Hors 22** : Bains sur Oust
- **9 projets annulés** faute de budget suffisant ou changement de projet



LES DESTINATIONS PLÉBISCITÉES

- Les Pyrénées, Alpes et Massif central sur les sites d'Ascou-Pailhères, Autrans, Super-Besse, Murat-Le-Quaire.
- La région Val-de-Loire avec les visites des châteaux et les cités nantaise et parisienne.

PROMOTION ET MISE EN VISIBILITÉ



- En amont de leur projet, avant demande de devis en ligne ou par téléphone, les enseignant-es peuvent consulter les nombreuses offres de séjours scolaires visibles sur le site national de la ligue : www.sejours-educatifs.org

Une brochure annuelle adressée à tous les établissements scolaires de France

- En tant que membre historique de l'UNAT (Union nationale des associations de tourisme), et actrice du tourisme responsable et solidaire, la Ligue 22 dispose d'une vitrine numérique de ses offres de séjours en Côtes d'Armor sur : www.unat-bretagne.asso.fr

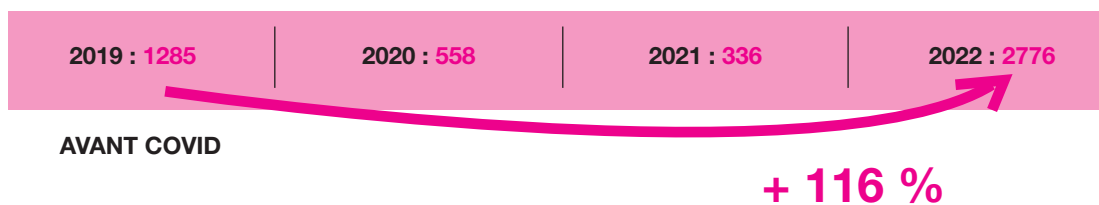
UNE NÉCESSAIRE ADAPTATION DE L'ACTIVITÉ

- Si l'impact Covid est moindre, il n'en demeure pas moins persistant. Les établissements demandent conseil avant de majoritairement souscrire à l'assurance-annulation Covid-19. Ce contrat leur permet un remboursement en cas d'annulation avant ou pendant le voyage scolaire.
- Par ailleurs, une astreinte téléphonique a été mise en place pour rassurer les enseignant-es avant chaque départ et gérer les besoins éventuels de rapatriements sanitaires pendant ces séjours.

UNE ACTIVITÉ POST-COVID19 BOOSTÉE

- En 2021, conséquence directe de la crise sanitaire, les enseignants ont hésité à accompagner leurs élèves en classes de découvertes au vu du climat anxiogène et des contraintes administratives ou sanitaires. De 2020 à 2021, le nombre de journées-enfant enregistré a donc subi une baisse de 39.78 %. Cependant, si l'on se réfère aux chiffres de 2019, avant covid, les demandes de départ en séjours scolaires éducatifs atteignent un record avec un nombre de journées-enfant réalisées qui affiche un résultat positif de + 116 %.

ÉVOLUTION DU NOMBRE DE JOURNÉES-ENFANT



Les 56 élèves de l'école d'Illifaut-Trémoriel ont profité de leur séjour éducatif en classe de neige au centre Le Vertaco à Autrans (Isère)



NOS PARTENAIRES

- SDJES
- Services classes de découvertes du confédéral et des fédérations départementales de la Ligue de l'enseignement
- Les autocars Le Divenah,
- Cafétérias des autoroutes,
- Gritchen Assurances (annulation COVID 19)
- A.P.A.C. Assurances



DES DISPOSITIFS DE SOUTIENS FINANCIERS :

➤ La région Bretagne

Le Pass classe de mer : une aide de 30 € par jour et par enfant pour soutenir les séjours de jeunes breton-nes dans les centres de classes de mer situés en Bretagne à partir d'un minimum de 2 nuitées.

➤ La fondation "Enfance et montagne"

Un fonds de dotation au bénéfice des écoles organisant des classes de neige.

➤ La JPA (jeunesse au plein air) et l'ANCV

Des programmes d'action sociale pour les projets de classes découvertes de plus de 4 nuitées destinés aux familles en difficultés.



EN LIEN AVEC 100 ÉCOLES ET 27 FÉDÉRATIONS DÉPARTEMENTALES DE LA LIGUE DE L'ENSEIGNEMENT

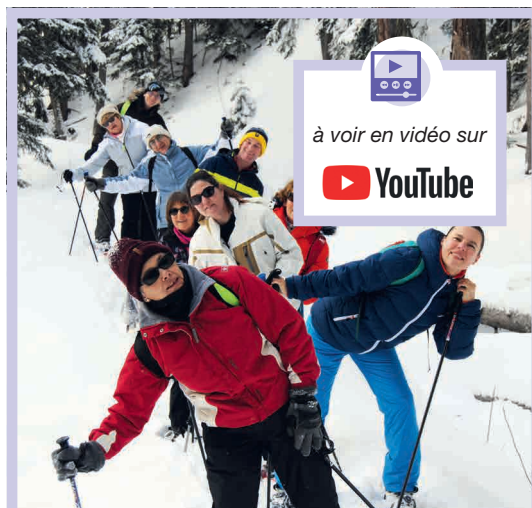


6
VACANCES

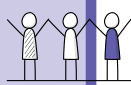
DES SÉJOURS HIVER

À LA MONTAGNE

La Ligue de l'enseignement maintient son engagement en faveur du tourisme social et solidaire. Son expertise, consolidée par près de 60 ans d'expérience se traduit chaque année par une offre de séjours associatifs de qualité et à prix juste. Les départs depuis les Côtes d'Armor à destination de stations de sports d'hiver réputées permettent d'adapter les séjours aux besoins des publics et des territoires. Les participant-es témoignent en retour de leur confiance par la promotion et le renouvellement de leurs expériences de voyages avec la Ligue 22.



UN ENGAGEMENT SOCIAL



- Une aide au départ pour les novices, les familles monoparentales, les personnes en situation de handicap, les tribus intergénérationnelles... ;
- Une mixité encouragée par le tissage de lien entre les participants, amicalistes lors de retrouvailles annuelles.



DES VALEURS PARTAGÉES



- Par la découverte de l'ensemble des champs d'action et des valeurs de la Ligue ;
- Le bien vivre-ensemble et ses fondamentaux appliqués au sein du collectif de voyageurs.

UN ENGAGEMENT SOLIDAIRE

- Des séjours "clé en main", sécurisés et accompagnés qui soulagent des contraintes organisationnelles ;
- Des tarifs à la carte et à coûts réduits pour des vacances accessibles.

UN ENGAGEMENT NATURE



- Un changement d'environnement en réponse à une demande croissante de connexion à la Nature depuis la crise sanitaire Covid-19 ;
- Une empreinte carbone réduite par l'usage du transport collectif.

UN ENGAGEMENT SÉCURITÉ



- Une offre "assurance de séjour" garantissant le remboursement en cas d'annulation pour cause d'infection Covid et adaptée aux nombreux scénarii possibles pour rassurer, faciliter la démarche d'inscription et sécuriser les voyageurs ;
- Covid : vaccination / test négatif et port du masque respectés ;
- Un dispositif de pré-inscriptions et de disponibilités en temps réel en ligne pour garantir le départ.

LES MOTIVATIONS DE NOS VACANCIERS

LE TOP 5

- 1 Plaisir à se retrouver en famille, en groupe
- 2 Ressourcement total grâce au "tout inclus"
- 3 Faire de nouvelles connaissances
- 4 Prise en charge en cas d'accident
- 5 Dépaysement et sports "pleine nature"

Certificat d'immatriculation au Registre des opérateurs de voyages et de séjours : IM075100379

2 SÉJOURS EN FÉVRIER 2022 : COMPLETS !

- Destination : La Plagne
 - Du 5 au 12 février
 - Du 12 au 19 février



104
VOYAGEURS

UNE QUALITÉ RECONNUE

Les voyageurs assurent leur satisfaction sur l'ensemble des composantes de leur séjour :

- Accueil, hébergement, restauration
- Animations, randonnées
- Prêt de matériel, skis et raquettes



- Autocariste Le Divenah,
- Les acteurs du tourisme social et familial montagnards : maison familiale de vacances et village vacances associatifs, les professionnels de la montagne et encadrants d'activités sportives... ;
- Les adhérents CEZAM Bretagne ;
- APAC Assurances (assistance rapatriement) ;
- Gritchen Assurances (annulation COVID 19).



7

**JEUNESSE
& ENGAGEMENT**

LES JUNIORS ASSOCIATIONS

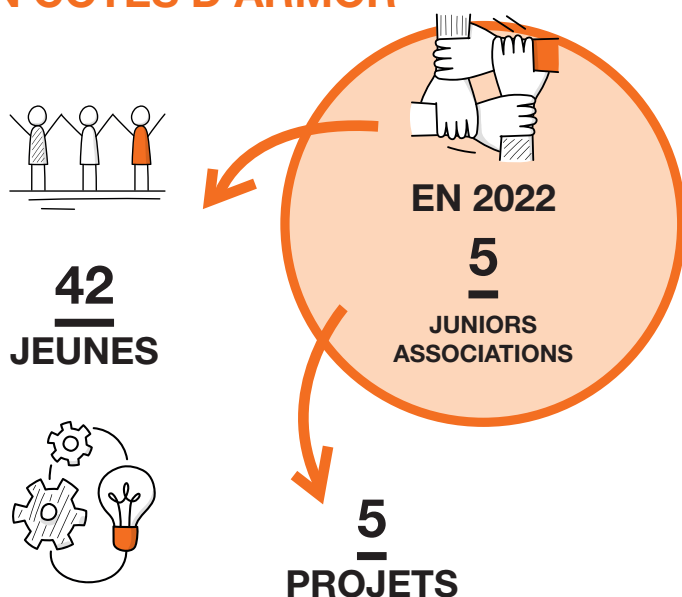
CITOYENNETÉ ACTIVE ET COOPÉRATION POUR LES PLUS JEUNES

Les idées et les projets sont là. Comment les mettre en oeuvre lorsque l'on a moins de 18 ans ? La Junior Association est le dispositif qui garantit la liberté d'expression et d'agir pour les jeunes de 11 ans et plus dans une dynamique de citoyenneté active, de coopération et dans un cadre administratif reconnu.

LES OBJECTIFS

- Favoriser l'émancipation et le développement de la jeunesse ;
- Faire vivre la démocratie associative ;
- Insuffler l'esprit d'intérêt général ;
- Accompagner et sécuriser les projets de jeunes ;
- Faciliter l'implication et l'accompagnement des adultes autour de la Junior Association (parents, acteur·rices éducatif·ves...)
- Faciliter l'apprentissage de la méthodologie de projet ;
- Faciliter l'accès aux outils du réseau national.

L'ACCOMPAGNEMENT EN CÔTES D'ARMOR



- **Plédran** : Projet d'activité sportive PARKOUR
- **Saint-Brieuc** : Projet de pratiques de glisse urbaine, skate et rollers
- **Paimpol** : Projet d'activités culturelles et de loisirs
- **Lannion** : Projets d'activités culturelles et de loisirs
- **Ploufragan** : Projet de soutien aux personnes en situation de handicap



RASSEMBLEMENT RÉGIONAL DES JUNIORS ASSOCIATIONS (RRJA)

En 2022, le 15^e rassemblement régional des Juniors Associations (JA) a eu lieu les 27 et 28 octobre. Pour cette édition, les Côtes d'Armor se sont faites terre d'accueil des jeunes Bretons, au Centre ANAS de Tréveneuc.

- Près de 60 jeunes breton·nes
- Une quinzaine d'accompagnateur·rices

AU PROGRAMME

- Rencontre et échanges,
- Partage d'idées et de projets,
- Temps forts avec défis ludiques,
- Expérimentation du débat démocratique.

Une fois de plus, ce rassemblement organisé par les fédérations jeunesse bretonnes a rencontré un véritable succès !



SOUTENU PAR :

- Les services de l'État,
- La région Bretagne,
- Le Département et la CAF Côtes d'Armor,
- Le SDJES

EN PARTENARIAT AVEC :

- Les fédérations départementales bretonnes de la Ligue de l'enseignement,
- la Fédération des MJC,
- la Fédération des Centres Sociaux

LE SERVICE CIVIQUE

La Ligue 22 accompagne le développement du Service Civique au bénéfice des jeunes et des structures qui les accueillent. Elle contribue à la mise en place des missions en soutien et en complémentarité du SDJES 22 et de la DRAJES.

OBJECTIFS

- Faciliter l'engagement des jeunes ;
- Soutenir le développement de projet d'utilité collective ;
- Permettre aux structures et aux tuteur·rices d'assurer leur rôle d'accueil et d'accompagnement ;
- Permettre la réussite des expériences ;
- Faire de l'engagement du Service Civique un tremplin pour l'insertion des jeunes.



37
**VOLONTAIRES
ACCOMPAGNÉ·ES**

FORMATION / INFORMATION

Des volontaires, tuteur·rices et structures
Voir P. 25



18

CONTRATS DE MISSIONS D'INTÉRÊT GÉNÉRAL

au bénéfice de St-Brieuc Armor agglomération,
Guingamp-Paimpol agglomération,
Lef Armor Communauté et Rostrenen.

Zoom sur DES PROFILS VARIÉS

LES ACCUEILS 2022

- Sports : USEP, UFOLEP, 5 clubs de foot
- Animation : Centre de loisirs territorial, 2 centres sociaux, ludothèque territoriale, 2 en périscolaire dont 1 territorial, 4 dans deux associations socio-culturelles
- Éducation : 4 au sein de la protection de l'Enfance
- Média : 4 dans deux associations socio-culturelles
- Culture : 2 au sein d'une association culturelle
- Citoyenneté : 1 au sein de la Ligue 22

UNE FORTE DISPARITÉ DE DIPLÔMES SELON LE SEXE

- Plus de 64 % des volontaires ont un niveau Bac et moins (moyenne nationale 59.1 %), dont 16 % sont non diplômé·es (moyenne nationale 17.7 %).
- Les garçons non diplômés s'engagent majoritairement dans les missions sportives, les filles non diplômées s'engagent majoritairement dans des missions d'animation.

VOLONTARIAT, ACTIVITÉS SPORTIVES ET SOCIO-CULTURELLES : UN RÔLE D'INSERTION INDÉNIABLE

- Si la majeure partie des missions se partage entre les activités sportives et les missions d'animation, le volontariat est également un atout pour les actions éducatives, culturelles et autour des médias.

THÉMATIQUES DE MISSION SELON LES SEXES

CITOYENNETÉ : 1

Homme 1

CULTURE : 2

Femme 2

MÉDIAS : 4

Femme 2 - Homme 2

ÉDUCATION : 4

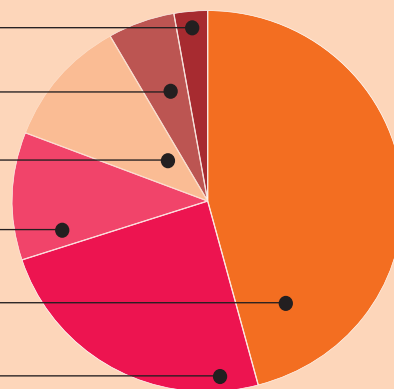
Femme 3 - Homme 1

SPORT : 17

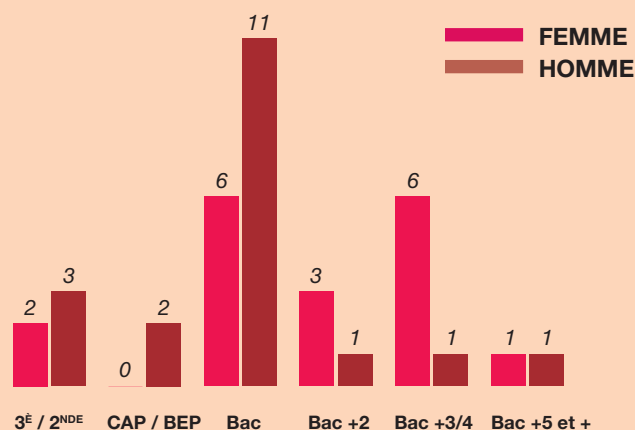
Femme 7 - Homme 10

ANIMATION : 9

Femme 4 - Homme 5



NIVEAUX SCOLAIRES SELON LES SEXES



LES PERSPECTIVES 2023

En réponse aux enjeux des territoires, la Ligue 22 accompagne les collectivités (réactivation des missions pour la ville de Guingamp, nouveau partenariat avec la ville de Pontrieux). Elle s'implique en coordination sur le programme Jeunes Solidaires Sans Frontières (missions destinées à l'éducation à la Citoyenneté et à la Solidarité Internationale) et, par ailleurs, en faveur du nouveau programme Bouge Ton Avenir (BTA) destiné aux volontaires en Contrat d'Engagement Jeunes (CEJ) auprès des missions locales.

2 RENCONTRES DÉPARTEMENTALES DES VOLONTAIRES

- **5/05/22** : Rencontre Éducation à la Citoyenneté et la Solidarité Internationale (cf. ci-dessous)
- **14/10/22** : Rencontre « Changer le monde » sur l'engagement des jeunes à l'international, en partenariat avec les services départementaux Europe Direct.

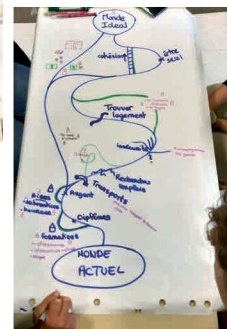
LE PROGRAMME JEUNES SOLIDAIRES SANS FRONTIÈRES (JSSF)

Soutenue par les financements de l'AFD (l'Agence Française de Développement), la Ligue de l'enseignement des Côtes d'Armor s'est impliquée en faveur des actions d'Éducation à la Citoyenneté et à la Solidarité Internationale (ECI) par le biais du volontariat.

- **Mai 2022** : organisation d'une rencontre de volontaires,
- **Juillet 2022** : participation des jeunes à un rassemblement national.



Une vingtaine de jeunes volontaires en Service Civique et européens, ont pu réfléchir aux différents moyens et aux étapes permettant de participer à la construction d'un monde plus durable.



LE PLAN BRETON DE MOBILISATION DES JEUNESSES

Dans le cadre du dialogue structuré construit par la Région Bretagne en direction des jeunes, la fédération est co-pilote, avec les Francas de Bretagne, et désignée structure facilitatrice du chantier 8 "Engagement des jeunes" aux côtés de fédérations d'associations et des collectivités territoriales.

LA LIGUE, PILOTE DE LA BOURSE D'ENGAGEMENT DES JEUNES :

Initiée en 2021 et financée par la région, la bourse d'engagement des jeunes vise à faciliter la redynamisation du lien social entre les jeunes et avec les territoires. Le dispositif s'est prolongé en 2022 et est ouvert à tous les jeunes de 11 à 30 ans.

À noter : la totalité des lauréats étaient inscrits dans une dynamique associative ou soutenus par un service jeunesse territorial. Les politiques jeunes et les structures socio-éducatives dans la construction du citoyen s'avèrent ainsi primordiales.

LES CHIFFRES

35 projets initiés par **263 porteurs de projets**, soutenus par **445 bénévoles** au bénéfice de **2 277 Bretons des 4 départements**, pour un **soutien total de 29 184 €**.

UNE IMPLICATION RENOUVELÉE POUR 2023

La Ligue de l'enseignement 22 maintient son engagement auprès de la Région à travers le co-pilotage du chantier 8 "Engagement des jeunes".

Il s'agira de :

- Renouveler la bourse d'engagement des jeunes en trouvant des co-financements,
- Promouvoir les dispositifs d'engagement, notamment Junior Association et la Plateforme JEP (Jeunes en Projets) développée par le CRIJ (Centre Régional Information Jeunesse).

THÈMES DES PROJETS SOUTENUS

PROMOTION LOCALE : 6 %

VIDÉO : 26 %

SPORTS : 6 %

CONCERTS : 6 %

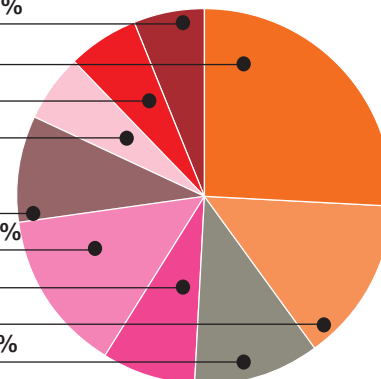
SENSIBILISATION CITOYENNE : 9 %

ANIMATION LOCALE : 14 %

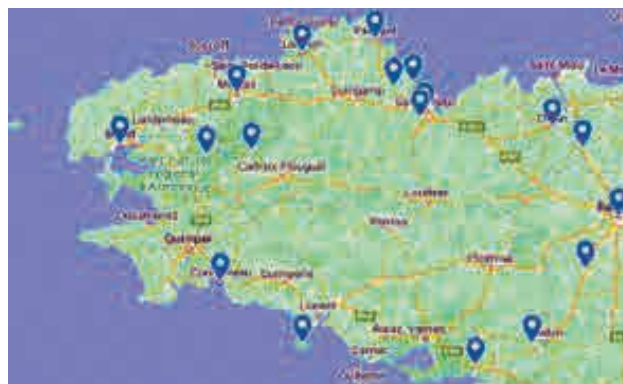
SOLIDARITÉ : 8 %

FESTIVALS : 14 %

ENV./DÉV. DURABLE : 11 %



RÉPARTITION GÉOGRAPHIQUE DES PROJETS



Près de 55 % des projets concernent les villes de Rennes, Saint-Brieuc et Brest.

LE DISPOSITIF ARGENT DE POCHE

Le dispositif Argent de Poche s'inscrit dans la politique jeunesse des territoires. Il vise à l'amélioration du cadre de vie par des missions d'utilité collective (ex : jouer de la musique pour un repas annuel de CCAS, aide à l'animation d'enfants, aide à l'archivage...).



La Ligue de l'enseignement des Côtes d'Armor, dans le cadre d'un partenariat noué avec Lannion-Trégor Communauté, a accompagné la mise en œuvre administrative et le suivi pédagogique du dispositif sur les communes du territoire souhaitant s'engager au cours de l'été 2022.

LES OBJECTIFS

- Promouvoir l'ouverture culturelle et sociale ;
- Transmettre les valeurs de la République et développer l'esprit critique ;
- Valoriser l'engagement des jeunes et leur participation à la vie de la cité ;
- Sensibiliser les jeunes au respect des biens communs et modifier leur regard sur l'action publique en renforçant leur sens civique ;
- Participer à la lutte contre les incivilités ;
- Accompagner les processus d'insertion sociale ;
- Favoriser les liens entre les jeunes, les parents et les institutions.

POUR LES JEUNES

- Effectuer des petits chantiers de proximité en contrepartie d'une indemnisation ;
- Prendre des initiatives et expérimenter par une première approche du monde du travail, en s'impliquant sur son territoire dans le cadre d'un dispositif simple ;
- Tester un projet professionnel et / ou découvrir un métier.

PUBLICS CONCERNÉS

- Jeunes âgés de 14 à 18 ans et résident-es des communes engagées dans le dispositif.

LES PRINCIPES DE FONCTIONNEMENT

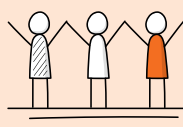
Dans le cadre de sa politique jeunesse, le CIAS de Lannion-Trégor Communauté accompagne les mairies dans la mise en place du dispositif "Argent de poche". Le projet est co-financé par la CAF pour les jeunes de + de 16 ans. Les communes bénéficient de l'accompagnement de la Ligue de l'enseignement 22 via leur affiliation à la fédération.

- **Période** : initialement prévu sur la période des vacances scolaires d'été, le dispositif, fort de son succès, s'est poursuivi sur celles d'automne et d'hiver.
- **Durée** : Chaque mission a une durée d'une demi-journée (3h30 dont 30 minutes de pause). Un jeune peut faire jusqu'à 20 missions sur l'été (maximum 33 sur l'année).
- **Indemnisation** : la contribution de la mairie est fixée à 15 € par mission.
- **Encadrement des jeunes** : il est assuré par les agents des collectivités demandeuses. Les missions sont réalisées obligatoirement en compagnie d'un agent.
- **Dispositions particulières** : la mobilité des jeunes et/ou les incapacités médicales pour certaines tâches sont prises en compte.



LE RÔLE DE LA LIGUE DE L'ENSEIGNEMENT 22

- Faciliter le **versement de l'indemnité** via son service comptable,
- Accompagner les communes affiliées dans la **valorisation de l'expérience** par la méthodologie et l'édition d'un **certificat d'expérience** pour chaque jeune, permettant d'attester des compétences découvertes et expérimentées.



466
JEUNES
IMPLIQUÉS

210
EN JUILLET

224
EN AOÛT

32
EN AUTOMNE

1324
MISSIONS

23
COMMUNES

Les communes ont pleinement joué le jeu du dispositif et même au-delà, en inscrivant une majorité de jeunes de 14 à 16 ans (non éligibles au soutien de la CAF). Au regard du succès de l'opération, la Ligue de l'enseignement 22 maintiendra son engagement en 2023 sur l'ensemble des périodes de vacances scolaires.





8

EUROPE
& INTERNATIONAL

RELAIS EUROPE DES CÔTES D'ARMOR

En tant que Relais Europe, la Ligue de l'enseignement des Côtes d'Armor déploie un plan d'action en faveur du développement de la culture civique européenne. Elle accompagne les mobilités des Costarmoricain-es en Europe, optimise l'utilisation des fonds européens sur le territoire et encourage la solidarité internationale.

OBJECTIFS

- ↳ Contribuer à l'émergence et à la consolidation d'une citoyenneté européenne ;
- ↳ Sensibiliser sur l'Europe : ses cultures, ses institutions, ses enjeux ;
- ↳ Développer la mobilité à l'étranger ;
- ↳ Renforcer les liens avec des territoires privilégiés en Europe ;
- ↳ Accompagner la mobilisation des fonds européens.



AVEC LA CONFIANCE :

- ↳ Du Conseil départemental des Côtes d'Armor.

INFORMATION | ÉVÉNEMENTS | ACCOMPAGNEMENT

En 2022, les actions du Relais Europe se sont illustrées par des temps d'information sur les différents dispositifs de mobilités, auprès de différents publics. Des événements sur le thème de l'Europe, l'accompagnement des structures intéressées pour développer des projets européens, ainsi que le lancement du nouveau dispositif "Pilote ton Pote" ont contribué à l'atteinte des objectifs visés.

EN 2022

- ↳ **Février** : Sensibilisation des structures à l'accueil d'un-e volontaire européen-e du Corps européen de solidarité
- ↳ **Mars** : Présentation du dispositif **Corps européen de solidarité** aux élèves du lycée **Auguste Pavie à Guingamp**
- ↳ **Mai** : Participation aux **Rencontres de la jeunesse** à Saint-Brieuc et présentation des dispositifs de mobilité de l'U.E.
- ↳ **Mai** : Organisation de la **Fête de l'Europe** et de son rallye européen
- ↳ **Septembre** : Participation à la **Journée Campus** et information des étudiant-es sur les mobilités internationales
- ↳ **Octobre** : Les **Erasmus Days** avec la rencontre entre les volontaires européen-nes et des jeunes costarmoricain-es, en lien avec la Rencontre départementale des jeunes en Service Civique
- ↳ **Tout au long de l'année** : Accompagnement des structures souhaitant leur labellisation en tant que structure d'accueil de volontaires européen-nes

Zoom sur

PILOTE TON POTE

UNE PREMIÈRE EN FRANCE

COSTARMORICAIN·E, POTE ET PILOTE

L'expérience citoyenne et solidaire proposée par ce dispositif européen permet aux jeunes résident-es costarmoricain-es de devenir mentors de jeunes volontaires en les aidant à découvrir le territoire et à vivre leur quotidien en mode "local". Des rencontres nouvelles, des échanges réguliers permettent de tisser des liens et de les faire perdurer au-delà de quelques mois passés en Côtes d'Armor.



Sur une idée de la Ligue de l'enseignement, le projet "Pilote ton pote" a été lancé en partenariat avec le Conseil départemental et les services d'Europ'Armor.

UNE SOIRÉE DE LANCEMENT AU CAMPUS MAZIER



Des jeux et un apéro ont ponctué la soirée de lancement qui s'est tenue le jeudi 1^{er} décembre au Campus Mazier de Saint-Brieuc. Organisé sur fond de "mentor dating", ce rassemblement international a permis d'initier la rencontre, les échanges et de tisser les liens entre l'ensemble des volontaires européens venus d'Allemagne, Italie, Géorgie, Arménie, Estonie, Espagne... et les jeunes citoyen-nes costarmoricain-es avides de rencontres internationales.

LE CORPS EUROPÉEN DE SOLIDARITÉ (CES)



CORPS EUROPÉEN DE SOLIDARITÉ

À l'initiative de l'Union européenne, le Corps européen de solidarité donne aux jeunes la possibilité de se porter volontaires ou de travailler dans le cadre de projets mis en oeuvre dans leur pays ou à l'étranger au profit de communautés et citoyen·nes de toute l'Europe.



EN PARTENARIAT AVEC :

- Le Conseil départemental des Côtes d'Armor, la région Bretagne, l'agence du Service civique, le collectif coordination.

NOS ACTIONS DE COORDINATION

- ↳ Développer le programme du CES au sein des structure partenaires ;
- ↳ Accompagner les structures partenaires dans la réalisation d'un projet d'accueil du CES et le tutorat des jeunes accueillis ;
- ↳ Contribuer à la mise en visibilité et à la notoriété de la Ligue 22 en tant que Relais Europe des Côtes d'Armor ;
- ↳ Animer et faire rayonner les objectifs du programme du CES.

JANVIER - DÉCEMBRE 2022

- ↳ Programmation et animation de sessions d'informations sur le dispositif et ses objectifs ;
- ↳ Appui à la définition des missions du volontaire, son recrutement, son accueil et son tutorat tout au long de la période de volontariat ;
- ↳ Appui technique au montage du dossier d'accréditation (validé par l'agence nationale du programme) ;
- ↳ Temps de rencontres intra-régionales.

DES RENCONTRES VOLONTAIRES ET TUTEURS

Des rencontres sur les temps de missions permettent de créer du lien entre les volontaires et les tuteurs, de partager les bonnes pratiques et de créer une dynamique collective et mobile au sein du département et de la région.

- ↳ **Juin** : rencontre régionale de bilan tuteurs et volontaires
- ↳ **Juin** : rencontre départementale de bilan volontaires
- ↳ **Octobre** : rencontre régionale d'accueil tuteurs et volontaires
- ↳ **Octobre** : rencontre départementale d'accueil tuteurs et volontaires
- ↳ **Tout au long de la mission** : rencontres régulières de création et de mise en oeuvre d'un projet collectif avec les volontaires sur les périodes de mission démarrées en octobre

ACCOMPAGNEMENT VERS LA LABELLISATION

La Ligue de l'enseignement a accompagné 3 structures visant l'obtention du label qualité, étape obligatoire pour accueillir des volontaires.

- ↳ Collège Jean Macé : 1 accueil (octobre 2022)
- ↳ Mairie de Pléneuf-Val-André : 2 accueils (avril 2023)
- ↳ Lycée la Fontaine des Eaux à Dinan : 1 accueil (septembre 2023)

LES ACCUEILS DE VOLONTAIRES

La Ligue de l'enseignement a accompagné 8 accueils de volontaires : 4 de janvier à juillet et 4 d'octobre à décembre 2022.

DE JANVIER À JUILLET :

- ↳ Loudéac Communauté Bretagne Centre : 2 accueils
- ↳ Maison Familiale et Rurale de Loudéac : 1 accueil
- ↳ Ligue de l'enseignement 22 : 1 accueil

D'OCTOBRE À DÉCEMBRE :

- ↳ Loudéac Communauté Bretagne Centre : 1 accueil + 1 en attente de visa
- ↳ Maison Familiale et Rurale de Loudéac : 1 accueil
- ↳ Ligue de l'enseignement 22 : 1 accueil
- ↳ Collège Jean Macé Saint-Brieuc : 1 accueil

Ces structures ont bénéficié d'outils, d'un calendrier collectif et d'échanges de bonnes pratiques pour offrir un accueil de qualité aux volontaires.

ACCOMPAGNEMENT DE VOLONTAIRES AU DÉPART

Sur demande ou dans le cadre des sessions d'information, la Ligue de l'enseignement accompagne les jeunes dans la préparation au voyage, la formation interculturelle, le suivi, l'évaluation, la valorisation et la mise en perspective de la mission.

- ↳ 1 volontaire en Lituanie
- ↳ 1 volontaire en Italie (rapatriement en cours de mission pour raisons de santé).



Rusa (Georgie), en mission d'octobre 21 à juillet 2022 et Lydia (Allemagne), en mission d'octobre 2022 à juillet 2023 à la Ligue de l'enseignement 22

Zoom sur DES PROJETS MENÉS PAR LA JEUNESSE EUROPÉENNE

UNDER THE ONE SKY

GÉORGIE | 13 • 21 AVRIL
"ÉGALITÉ DES GENRES"

- Rencontres et échanges entre jeunes citoyen·nes européen·nes : à Rustavi, les participant·es ont débattu, échangé, réfléchi par groupe sur le thème de l'égalité des genres.
- Visites : découverte de la ville de Rustavi, de la capitale géorgienne Tbilissi, ainsi que de la montagne de Kazbegi.
- Rencontre d'acteurs locaux : à l'instar d'Equality Movement, association LGBT située à Tbilissi.



14
FRANÇAIS

16
GÉORGIENS

De 18 à 25
ans

4 ANIMATEURS

- 2 Français
- 2 Géorgiens

- Une première expérience de mobilité à l'étranger pour beaucoup des participants français qui ont pu mesurer et apprécier le dépaysement.
- Des liens très forts créés entre les jeunes des 2 nationalités.
- Une thématique propice au débat et aux échanges constructifs sur des considérations différentes.
- Une volonté de renouveler l'expérience de mobilité européenne sous cette forme.
- Une volonté des jeunes d'être accompagné·es pour mettre en oeuvre de nouveaux projets à leur initiative.

Chaque année, la Ligue de l'enseignement met en oeuvre différents projets autour desquels se retrouvent de jeunes citoyen·nes européen·nes de diverses nationalités. Ces voyages, mêlant culture, pratiques artistiques et tourisme, reposent sur des thématiques et enjeux de société communs.

OBJECTIFS

- Faire se rencontrer des jeunes d'origines sociales, de nationalités différentes
- Faire découvrir les cultures et les langues d'un autre pays
- Appréhender des méthodes de travail multiples afin de vivre les thématiques à travers la vie quotidienne
- Découvrir et participer à la valorisation du patrimoine local
- Faire vivre la citoyenneté européenne au quotidien
- Accompagner les jeunes vers l'autonomie



LA GRAFFSCHOOL

PLÉRIN | 9 • 19 JUILLET
"MÉTIERS DU SECTEUR PRIMAIRE"

- Un échange européen autour de la thématique des métiers du secteur primaire, cristallisée par la création d'une fresque par les jeunes, accompagnés d'un artiste graffeur.
- Une réussite, malgré l'engagement tardif d'un nouveau partenaire allemand suite à désistement.
- Interculturalité, vivre-ensemble, et sensibilisation aux enjeux de la thématique.



De 16 à 25 ans

4 | **7** | **7**
ALLEMANDS | **ESPAGNOLS** | **FRANÇAIS**

1 DIRECTEUR
+ 1 ANIMATEUR

- Une satisfaction partagée, tant pour les jeunes que pour les partenaires.
- De nouvelles amitiés nouées.



LA ROCKSCHOOL

GUINGAMP | 23 JUILLET • 3 AOÛT
"LE CYCLE DE L'EAU"

- Un échange européen autour de la musique et du cycle de l'eau.
- Un parcours le long du Trieux et de ses affluents à la rencontre des paysans locaux de la terre ou de la mer et des professionnels de l'environnement issus de la collectivité ou du monde associatif et travaillant sur le thème de l'eau.



De 16 à 25 ans

5 | **5** | **5**
ALLEMANDS | **TCHÈQUES** | **FRANÇAIS**

1 DIRECTEUR
+ 1 ANIMATEUR



EN PARTENARIAT AVEC :

- Erasmus +, Georgian Youth for Europe, Equality Movement et le Centre social Jacques Brel d'Outreau, Conseil régional de Bretagne, Mairie de Plérin, OFAJ, Jarron Club à Malaga, Unvsti, Guingamp Paimpol Agglomération, OFAJ, Comité de jumelage Guingamp-AUE, RADKA z. s., Rock à l'Ouest

LE COMITÉ RÉGIONAL DE MOBILITÉ (COREMOB)

ACCOMPAGNEMENT DE JEUNES BRETON·NES À LA MOBILITÉ



La Ligue 22 organise des formations avec des formateur·rices d'associations et des enseignant·es de lycées, partenaires, qui apportent des informations sur les conditions de séjours à l'étranger. Ce collectif anime des temps de découverte de l'interculturalité et s'efforce de rassurer les jeunes avant un départ ou leur permettent de valoriser un retour de projet de mobilité.

LES OBJECTIFS

Une journée de sensibilisation des jeunes jusqu'à 30 ans pour leur projet de mobilité est prévue dans chaque département breton chaque année. Le comité de pilotage réuni en début d'année définit la programmation des ateliers, les lieux et les intervenants pour la préparation au départ et au retour de mobilités internationales (5 sessions d'une journée, 1 par département breton (2 dans les Côtes d'Armor).

AU PROGRAMME

- Préparation psychologique des jeunes à partir ou à revenir de mobilités
- Temps d'échange entre ces jeunes, sur les craintes et les projets des un·es et des autres
- Ateliers concrets : faire sa valise, le CES, les formalités administratives...



2022

- Le 17 janvier 2022 à Rennes
- Le 9 avril 2022 à Saint-Brieuc
- Le 14 mai 2022 à Dinan
- Le 15 octobre 2022 à Lorient
- Le 26 novembre 2022 à Redon



EN PARTENARIAT AVEC :

- la région Bretagne, le RESIA, Intercultura, l'Université Rennes 2, le CRIJ, la MAPAR de Redon, le BIJ de Lorient

Zoom sur LES CHANTIERS FRANCO-ALLEMANDS

La Ligue 22 organise des chantiers binationaux de jeunes bénévoles en veillant au bon équilibre de nationalité entre les participants français et allemands.

Les participant·es français·es et allemand·es, âgé·es de 14 à 18 ans, ont consacré 6 demi-journées aux côtés du garde-forestier, des services techniques ou de bénévoles à l'entretien du patrimoine bâti. Le reste du temps leur a permis de participer à des activités culturelles ou sportives, des jeux d'interconnaissance et des animations linguistiques.

LEURS OBJECTIFS

- Stimuler la rencontre de jeunes d'origines sociales, de nationalités différentes pour encourager la découverte de cultures et de langues étrangères
- Appréhender des méthodes de travail multiples et vivre des thématiques et la citoyenneté européenne à travers la vie quotidienne
- Découvrir et participer à la valorisation du patrimoine local
- Accompagner les jeunes vers l'autonomie

6 CHANTIERS RÉALISÉS EN BRETAGNE

- Du 9 au 16/04/2022 • Pléneuf-Val-André
- Du 9 au 16/07/2022 • Île d'Ilur
- Du 18 au 25/07/2022 • Île d'Ilur
- Du 27/07 au 03/08/2022 • Île de Groix
- Du 7 au 14/08/2022 • Plourivo
- Du 18 au 25/08/2022 • Perros-Guirec



36
FRANÇAIS

27
ALLEMANDS



PARTENAIRES :

Région Bretagne,
Conseil départemental
22, OFAJ, Ligue 56, Parc naturel Golfe du Morbihan, Maison du littoral Perros-Guirec, Maison de l'estuaire Plourivo, ville de Pléneuf-Val-André.

LE FONDS CITOYEN FRANCO-ALLEMAND (FCFA)



DEUTSCH-
FRANZÖSISCHER
BÜRGERFONDS
FONDS CITOYEN
FRANCO-ALLEMAND

De petits projets pour de grands enjeux : c'est sans nul doute cette ambition que poursuit le Fonds citoyen franco-allemand, institué par le traité sur la coopération et l'intégration franco-allemande, qui a été signé le 22 janvier 2019 dans la ville d'Aix-la-Chapelle. Depuis son lancement le 16 avril 2020, il est financé par les gouvernements français et allemand. Il soutient des projets qui contribuent à ancrer le franco-allemand dans les territoires, à créer des synergies entre les sociétés civiles et à promouvoir une Europe engagée et citoyenne.

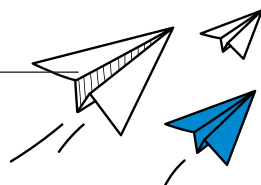
OBJECTIFS

- Être les interlocuteurs privilégiés pour les porteurs de projets locaux ou régionaux franco-allemands
- Encourager, accompagner, informer les associations et personnes intéressées par des projets franco-allemands
- Cibler de nouveaux publics qui ne connaissent pas encore le FCFA
- Organiser des réunions d'information sur le FCFA

**909 DEMANDES
DE SUBVENTION**

sur l'ensemble des régions
françaises et allemandes

**673 APPROUVÉES
POUR UN TOTAL DE
4 124 198 €**



56

SOLLICITATIONS DE STRUCTURES*



23



127 048 €
ALLOUÉS

PROJETS



12



49 034 €
ALLOUÉS

PROJETS

UNE FORMATION FCFA / OFAJ

Le 21 juin à Pontivy : Morgane Creisméas, en tant que référente FCFA, a animé une formation à destination de tout public

- Au programme : jeux linguistiques, animations, interconnaissance ont permis de sensibiliser les participants aux dispositifs de soutiens financiers mobilisables dans le cadre de projets franco-allemands



EN PARTENARIAT AVEC :

- Gwennili

* Pour la plupart : comités de jumelage désirant se retrouver lors d'événements festifs et quelques associations culturelles

UN MEETING À HEIDELBERG - DU 15 AU 17 JUIN

- Rencontre et formation des référents régionaux du réseau FCFA



Depuis avril 2022, la Ligue 22 est référente régionale pour le Fonds citoyen franco-allemand. Elle s'engage pour soutenir les initiatives franco-allemandes en Bretagne et dans les Pays de la Loire. Morgane Creisméas fait partie des 8 référents régionaux en France, doublés de 8 collègues en Allemagne qui font le point de relais local du fonds citoyen et qui contribuent à la réalisation des objectifs du traité d'Aix-la-Chapelle.



9
SPORTS

L'USEP DES CÔTES D'ARMOR



FORMATION SPORTIVE ET CITOYENNE À L'ÉCOLE PRIMAIRE

L'Union Sportive de l'Enseignement du Premier degré ou USEP accompagne la formation sportive et citoyenne de tous les enfants des écoles primaires publiques pour une société humaniste, laïque et solidaire. Elle organise et anime des temps d'échange où l'enfant est acteur, s'exprime, partage et communique avec les autres participant-es. Ces pratiques s'inscrivent dans la continuité et la complémentarité de l'EPS, faisant le lien entre le parcours sportif et les parcours artistiques, culturels et citoyens.

OBJECTIFS

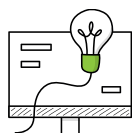
- Accompagner les écoles dans l'éducation sportive et citoyenne des élèves en les responsabilisant dans le projet associatif et sportif ;
- Former les enseignant-es et bénévoles à l'animation d'activités sportives.

LES PRINCIPALES MISSIONS

- Organisation et animation de rencontres sportives associatives locales, départementales et régionales ;
- Prêt de matériel ;
- Formations des enseignant-es et bénévoles.

EN 2022, 82 RENCONTRES DE SECTEURS

- **Rouler-Glisser** : 24 demi-journées, 45 classes / 1010 enfants
- **Débat associatif "les valeurs de l'Olympisme"** :
 - avec l'école de Léhon Mosaïque, interview de Marc Gicquel ancien joueur de tennis professionnel.
 - avec l'école de Plélo, interview de Victor Aerts et Enora Le Guennec, champion et championne de France 2021 en rollers.
- **Foulées Briochines** : 1 journée / 200 enfants des écoles publiques de l'agglomération, en partenariat avec la ville et le club d'athlétisme de Saint-Brieuc.
- **Foot à l'école** : 3 classes, 2 interventions de 5 séances des féminines du Stade Briochin (Plaine-Haute et Pommeret), 2 interviews de James Le Marer capitaine du Stade briochin | National FFF (Plaine-Haute et Pommeret).
- **"Génération 2024"** : dans le cadre de la semaine Olympique et paralympique, 3 demi-journées de sensibilisation aux handicaps dans les écoles de Plélo, Trélivan et Léhon, en partenariat avec le Comité départemental Handisport
- **P'tit tour USEP à pied** : 8 journées, 115 classes / 2570 enfants
- **Opération Grand Stade Handball** : 2 rencontres en partenariat avec la Ligue Bretagne de Handball
- **Journée olympique et paralympique** : rencontre à la journée sur le thème du parasport avec les écoles de Plélo, Trégomeur et les 6^e du collège de Plouagat, en partenariat avec l'UNSS, et le Comité départemental Handisport
- **P'tit tour USEP à Vélo** : 10 journées, 29 classes / 660 enfants
- **Cross de la Solidarité** : 13 demi-journées, 125 classes / 2630 enfants
- **Matern'Athlé** : 16 demi-journées, 60 classes / 1370 enfants



LES E-RENCONTRES 2022

4 e-rencontres adaptées à tous les cycles d'âge ont été proposées aux classes des Côtes d'Armor.

JANVIER	AVRIL	SEPTEMBRE	DÉCEMBRE
SEMAINE OLYMPIQUE ET PARALYMPIQUE	ORIENTATION EN MATERNELLE	JOURNÉE NATIONALE DU SPORT SCOLAIRE (randonnée pédestre et développement durable)	JOURNÉE DE LA LAÏCITÉ
Inscriptions USEP Régionale	15 CLASSES 382 ENFANTS	23 CLASSES 517 ENFANTS	Inscriptions USEP Nationale

PRÊT DE MATÉRIEL

39 ÉCOLES BÉNÉFICIAIRES

Un "service" très apprécié, notamment pour les écoles en milieu rural qui disposent difficilement de matériel, et indispensable car il permet aux écoles de préparer les rencontres. La livraison permet un meilleur suivi du matériel et de son usage.



32
JOURNÉES DE TRANSPORT DANS LES ÉCOLES

LA FORMATION DES ENSEIGNANTS BÉNÉVOLES



- **Août 2022** : Stage régional basket et volley à Saint-Germain-sur-Ille / 1 participante des Côtes d'Armor ;
- **Décembre 2022** : Formation danses bretonnes à Yffiniac / 21 participantes.

NOUVEAUTÉ : SAVOIR ROULER À VÉLO



L'équipe USEP 22, en partenariat avec l'UFOLEP 22, a dispensé 96 demi-journées d'apprentissage du vélo dans 24 classes de l'Agglomération de Saint-Brieuc. Objectif pour les élèves ? L'obtention des blocs n°1 et 2 du Savoir Rouler à Vélo.

- Un débat autour de la place du vélo à Saint-Brieuc a été organisé entre les élèves des écoles de la Brèche aux Cornes, de Cesson Croix Rouge et les élu-es de la ville.
- 570 attestations complètes ont été délivrées aux classes à l'issue du P'tit tour USEP à Vélo au mois de juin 2022, l'occasion pour les élèves se voir remettre un gilet de sécurité offert par l'USEP 22 et Saint-Brieuc Armor Agglomération.



SAVOIR NAGER

Des élèves des écoles de La Croix Rouge, la Brèche aux Cornes et Hoche à Saint-Brieuc, ont bénéficié du dispositif "Savoir nager" dans le cadre des projets de l'Agence Nationale du Sport.

OBJECTIF

Obtenir le test d'aisance aquatique nécessaire pour la pratique d'activités nautiques.

- Aux petites vacances scolaires (avril et octobre 2022)
- Pour chaque élève : 5 heures de cours de natation, encadrées par 2 permanents USEP 22 et 2 MNS.



PARTENAIRES INSTITUTIONNELS

- État
- Conseil départemental des Côtes d'Armor
- Service départemental à la Jeunesse, à l'Engagement et aux Sports des Côtes d'Armor
- Ville de Saint-Brieuc

PARTENAIRES OPÉRATIONNELS

- Crédit mutuel enseignant
- MGEN
- MAE
- MAIF Prévention
- Secours populaire

Zoom sur LE RÉSEAU USEP EN CÔTES D'ARMOR

ÉVOLUTION DES STRUCTURES AFFILIÉES

2021/22 : 47

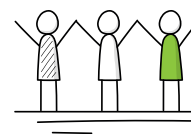
2022/23 : 44

- 6 %

ÉVOLUTIONS DES LICENCIÉS

LES LICENCES	2019 / 2020	2020 / 2021	2021 / 2022	2022 / 2023
ADULTES	321	137	194	201
MATERNELLES	2233	985	1331	1346
ÉLÉMENTAIRES	3763	1676	2070	2075
	6317	2798	3589	3622

+ 1 %



3622
LICENCIÉ-ES

44
ASSOS D'ÉCOLES
ET/OU SECTIONS
D'AMICALES

La saison 2022-2023 se traduit par une légère augmentation des adhésions. Pour mettre en oeuvre ses actions engagées, l'équipe de l'Usep 22 s'est adaptée jusque mars 2022 aux différents protocoles sanitaires. Les actions 2022 ont aussi pu être menées grâce à l'engagement des enseignant-es qui considèrent que l'EPS et le sport scolaire sont des activités essentielles à réinvestir par les enfants.

L'Union Française des Œuvres Laïques d'Éducation Physique ou UFOLEP est une fédération agréée par le ministère des Sports et membre du Comité national olympique et sportif français (CNOSF).

LE PROJET SPORTIF FÉDÉRAL (PSF) OU CONTRAT DE DÉVELOPPEMENT

LES PRIORITÉS

- Vitalité de notre vie associative
- Déploiement du multisports
- Dynamiser la vie sportive
- Accessibilité au sport pour les publics issus des territoires prioritaires
- Égalité et l'intégrité comme fondamentaux
- Prise en compte du sport santé
- Innovation & recherche du sport pour toutes et tous

« SAVOIR ROULER À VÉLO »



En collaboration avec Saint-Brieuc Armor Agglomération, l'USEP et l'UFOLEP se sont associées pour intervenir dans les écoles de l'agglomération briochine.

- L'UFOLEP a sensibilisé les élèves de CM1 et CM2 de 9 écoles aux bienfaits de la mobilité douce et de l'éco-citoyenneté.
- Un projet renouvelé pour la saison 2022/2023.

LE SPORT SOCIÉTÉ

Une logique de réduction des inégalités de l'accès à la pratique sportive, d'éducation, d'insertion, d'inclusion sociale, de santé, de bien-être ou de cohésion sociale dans un objectif fédératif.

TOUTES SPORTIVES, TOUTESPORT !

par l'activité physique ou sportive, développer la confiance en soi, l'autonomie et le bien-être des femmes afin de favoriser l'insertion sociale et professionnelle des participantes.

Ce projet, débuté en novembre 2020 en partenariat avec le CIDFF 22, a pour but de proposer 10 ateliers multisports, de participer à une manifestation sportive locale et d'aller à la rencontre de sportives professionnelles afin de les orienter vers le tissu associatif local pour pratiquer régulièrement une activité physique et sportive.

Depuis novembre 2022, ce projet a également vu le jour à Loudéac, en partenariat avec la Maison du Département de Loudéac.

LA MAISON SPORT SANTÉ À DINAN

Labellisée Maison Sport Santé en 2020 par le ministère chargé des Sports, la structure est ouverte depuis le 3 juin 2021 au cœur du quartier "politique de la ville".

Le multi-partenariat mis en place avec les acteurs sociaux du territoire, la ville de Dinan et la proximité avec les habitants du QPV permet d'améliorer la qualité de vie des personnes habitant le territoire de Dinan ou ses communes limitrophes. Il s'agit d'accompagner les personnes atteintes de pathologies chroniques, sédentaires ou à l'autonomie limitée, en situation de remobilisation physique ou de précarité sociale économique vers la pratique d'une activité physique régulière.

À découvrir sur <https://maisonsportsante-ufo3s-22.fr>

LES FORMATIONS AUX MÉTIERS DE L'ANIMATION SPORTIVE

sont organisées et coordonnées administrativement par l'Ufolep Bretagne. La certification Qualiopi depuis le mois de mai 2021 vient confirmer la qualité et la conformité de la mise en place de deux types de parcours :

- Parcours Animation Citoyen (PAC)
- UFO-PEPS, Parcours vers l'Emploi Progressif et Sécurisant

Pour l'année 2021-2022, 22 jeunes des Côtes d'Armor ont pu bénéficier de ces formations : 13 à Penvénan et 9 à Dinard.

DU VIRTUEL AU RÉEL

à destination des jeunes résidents du Sillage, pour les remobiliser physiquement par l'intermédiaire du multisport et les sensibiliser sur les différents dangers du virtuel (réseaux sociaux, jeu vidéo).

DES ACTIONS ESTIVALES

L'Ufolep 22 a maintenu ses actions de sensibilisation et de recommandations sur les bienfaits d'une pratique physique régulière. Trois temps forts, proposés gratuitement durant l'été, ont illustré la volonté de l'Ufolep de rendre accessibles l'activité physique et le sport à toutes et tous.



➤ **UFO STREET** : en collaboration avec UNVSTI, l'AS Ginglin-Cesson et le Rugby Club de Saint-Brieuc, l'UFOLEP a mis en places ces actions multisport à destination des jeunes de 11 à 17 ans au cœur du quartier Est de Saint-Brieuc.



8 dates proposées ont permis de toucher une centaine de jeunes avec différents espaces de sports urbains et un atelier de sensibilisation / échange sur des thèmes sociétaux.

➤ **LE PLAYA TOUR** : un événement multisports et citoyen en tournée sur toute la France qui repose sur un engagement fort entre associations et municipalités afin de lutter contre les inégalités d'accès à la pratique sportive.

200 participants présents à l'étape organisée par l'UFOLEP et le service des sports de Perros-Guirec le 29 juillet sur la plage de Trestraou.

➤ **TOUS LES SPORTS AUTREMENT !** : les 16 et 23 juillet, une manifestation multisport organisée au quartier de La Source à Dinan proposait à petits et grands de tester différentes activités physiques et sportives.



Depuis fin 2021, un nouveau site web met en vitrine les actions de l'UFOLEP : www.ufolep-cotesdarmor.fr

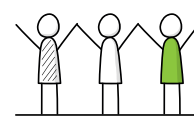
Zoom sur L'ORGANISATION DE L'UFOLEP 22

ÉVOLUTIONS DES LICENCIÉS

LES LICENCES	2019 / 2020	2020 / 2021	2021 / 2022	2022 / 2023
ADULTES (A)	1988	1157	1547	1785
JEUNES (J)	70	31	92	157
ENFANTS (E)	206	150	315	374
TOTAL J/E	276	181	407	531
TOTAL A/J/E	2264	1338	1954	2316*

*Au 12/05/2023 : chiffres en cours d'évolution

+ 46 %



1954
ADHÉRENT-ES

+ 46 %

79 %
ADULTES

74 %
SONT DES FEMMES

Pour la saison 2021/2022, le comité départemental UFOLEP 22 s'est appuyé sur une équipe composée de 14 professionnel·les pour mener ses actions. Ces salarié·es sont un soutien aux associations et structures affiliées grâce à leur mise à disposition afin d'encadrer tous types de publics durant des séances d'activités physiques et sportives diverses : fitness, multisport, sport-santé...





ANNEXES

ANNEXES FINANCIÈRES

BILAN

COMPTE DE RÉSULTATS

PROCÈS-VERBAL

ASSEMBLÉE GÉNÉRALE DU 2 MAI 2022

BILAN - ACTIF

Du 01/01/2022 au 31/12/2022

ACTIF	Exercice du	01/01/22 au 31/12/22	01/01/21 au 31/12/21	Variation N / N-1	
		Valeur nette	Valeur nette	en valeur	en %
ACTIF IMMOBILISE					
Immobilisations incorporelles					
Frais d'établissement					
Frais de recherche et développement					
Donations temporaires d'usufruit					
Concessions, brevets et droits similaires					
Autres					
Immobilisations incorporelles en cours					
Avances et acomptes					
Immobilisations corporelles					
Terrains		30 134,80	30 134,80		
Constructions		523 371,12	545 618,60	-22 247,48	-4,08
Installations techn., matériel et outil. ind.		680,00	2 165,92	-1 485,92	-68,60
Autres		17 474,96	15 400,63	2 074,33	13,47
Immobilisations corporelles en cours					
Avances et acomptes					
Biens reçus par legs ou donations destinés à être cédés					
Immobilisations financières					
Participations et créances rattachées		9 190,00	9 190,00		
Autres titres immobilisés					
Prêts		1 500,00	1 500,00		
Autres		750,00	750,00		
TOTAL (I)		583 100,88	604 759,95	-21 659,07	-3,58
ACTIF CIRCULANT					
Stocks et en-cours					
Créances					
Clients, usagers et comptes rattachés		103 999,12	68 986,24	35 012,88	50,75
Créances reçues par legs ou donations					
Autres		83 904,76	82 709,22	1 195,54	1,45
Valeurs mobilières de placement					
Instruments de trésorerie					
Disponibilités		728 116,00	755 367,95	-27 251,95	-3,61
Charges constatées d'avance		42 081,49	22 886,25	19 195,24	83,87
TOTAL (II)		958 101,37	929 949,66	28 151,71	3,03
Frais d'émission des emprunts (III)					
Primes de remboursement des emprunts (IV)					
Ecarts de conversion actif (V)					
TOTAL GENERAL (I+II+III+IV+V)		1 541 202,25	1 534 709,61	6 492,64	0,42

BILAN - PASSIF

Du 01/01/2022 au 31/12/2022

PASSIF	Exercice du 01/01/22 au 31/12/22	Exercice du 01/01/21 au 31/12/21	Variation N / N-1	
			en valeur	en %
FONDS PROPRES				
Fonds propres sans droit de reprise				
Fonds propres statutaires	263 952,26	263 952,26		
Fonds propres complémentaires	8 009,53	8 009,53		
Fonds propres avec droit de reprise				
Fonds propres statutaires				
Fonds propres complémentaires				
Ecarts de réévaluation				
Réserves				
Réserves statutaires ou contractuelles				
Réserves pour projet de l'entité				
Autres				
Report à nouveau	350 380,51	312 920,01	37 460,50	11,97
Excédent ou déficit de l'exercice	20 005,25	37 460,50	-17 455,25	-46,60
<i>Situation nette (sous total)</i>	642 347,55	622 342,30	20 005,25	3,21
Fonds propres consommables				
Subventions d'investissement	107 002,55	124 836,15	-17 833,60	-14,29
Provisions réglementées				
TOTAL (I)	749 350,10	747 178,45	2 171,65	0,29
FONDS REPORTÉS ET DÉDIÉS				
Fonds reportés liés aux legs ou donations				
Fonds dédiés	25 433,33	59 813,33	-34 380,00	-57,48
TOTAL (II)	25 433,33	59 813,33	-34 380,00	-57,48
PROVISIONS				
Provisions pour risques	175 256,89	140 512,95	34 743,94	24,73
Provisions pour charges				
TOTAL (III)	175 256,89	140 512,95	34 743,94	24,73
DETTES				
Emprunts obligataires et assimilés (titres associatifs)				
Emprunts et dettes auprès des établissements de crédit	91 146,48	153 563,55	-62 417,07	-40,65
Emprunts et dettes financières diverses	943,61	3 773,21	-2 829,60	-74,99
Dettes fournisseurs et comptes rattachés	110 052,62	39 263,04	70 789,58	180,30
Dettes des legs ou donations				
Dettes fiscales et sociales	96 580,07	78 212,39	18 367,68	23,48
Dettes sur immobilisations et comptes rattachés				
Autres dettes	241 390,80	280 088,96	-38 698,16	-13,82
Instruments de trésorerie				
Produits constatés d'avance	51 048,35	32 303,73	18 744,62	58,03
TOTAL (IV)	591 161,93	587 204,88	3 957,05	0,67
Ecarts de conversion passif (V)				
TOTAL GENERAL (I+II+III+IV+V)	1 541 202,25	1 534 709,61	6 492,64	0,42

COMpte DE Résultat

Du 01/01/2022 au 31/12/2022

	Du 01/01/22 au 31/12/22	Du 01/01/21 au 31/12/21	Variation N / N-1	
			en valeur	en %
PRODUITS D'EXPLOITATION				
Cotisations				
Ventes de biens et services				
Ventes de biens	-19 177,08		-19 177,08	
<i>Dont ventes de dons en nature</i>				
Ventes de prestations de service	1 072 217,61	399 087,54	673 130,07	168,67
<i>Dont parrainages</i>				
Produits de tiers financeurs				
Concours publics et subventions d'exploitation	791 847,66	737 210,45	54 637,21	7,41
Versements des fondateurs ou cons. de la dotation consommable				
Ressources liées à la générosité du public				
Dons manuels				
Mécénats				
Legs, donations et assurances-vie				
Contributions financières				
Reprises sur amortissements, dépréc., prov. et transferts de charges				
Utilisations des fonds dédiés	59 813,33	52 300,00	7 513,33	14,37
Autres produits	65 244,44	51 703,77	13 540,67	26,19
TOTAL PRODUITS D'EXPLOITATION (I)	1 969 945,96	1 240 301,76	729 644,20	58,83
CHARGES D'EXPLOITATION				
Achats de marchandises				
Variation de stock				
Autres achats et charges externes	758 395,26	242 694,84	515 700,42	212,49
Aides financières	39 069,37	31 187,65	7 881,72	25,27
Impôts, taxes et versements assimilés	65 313,69	56 522,76	8 790,93	15,55
Salaires et traitements	742 637,31	588 685,74	153 951,57	26,15
Charges sociales	264 247,00	217 309,56	46 937,44	21,60
Dotations aux amortissements et aux dépréciations	32 037,47	29 364,94	2 672,53	9,10
Dotations aux provisions	34 979,59	26 967,25	8 012,34	29,71
Reports en fonds dédiés	25 433,33	24 933,33	500,00	2,01
Autres charges	29 598,48	4 405,46	25 193,02	571,86
TOTAL CHARGES D'EXPLOITATION (II)	1 991 711,50	1 222 071,53	769 639,97	62,98
RÉSULTAT D'EXPLOITATION (I-II)	-21 765,54	18 230,23	-39 995,77	-219,39
PRODUITS FINANCIERS				
De participation				
D'autres valeurs mobilières et créances de l'actif immobilisé				
Autres intérêts et produits assimilés	1 814,46	1 090,19	724,27	66,44
Reprises sur provisions, dépréciations et transferts de charges	235,65	7 086,30	-6 850,65	-96,67
Différences positives de change				
Produits nets sur cessions de valeurs mobilières de placement				
TOTAL DES PRODUITS FINANCIERS (III)	2 050,11	8 176,49	-6 126,38	-74,93
CHARGES FINANCIÈRES				
Dotations aux amortissements, aux dépréciations et aux provisions				
Intérêts et charges assimilés	2 110,10	14 725,62	-12 615,52	-85,67
Différences négatives de change				
Charges nettes sur cessions de valeurs mobilières de placement				
TOTAL DES CHARGES FINANCIÈRES (IV)	2 110,10	14 725,62	-12 615,52	-85,67
RÉSULTAT FINANCIER (III-IV)	-59,99	-6 549,13	6 489,14	99,08
RÉSULTAT COURANT AVANT IMPÔTS (I-II+III-IV)	-21 825,53	11 681,10	-33 506,63	-286,84

COMPTE DE RÉSULTAT

Du 01/01/2022 au 31/12/2022

	Du 01/01/22 au 31/12/22	Du 01/01/21 au 31/12/21	Variation N / N-1	
			en valeur	en %
PRODUITS EXCEPTIONNELS				
Sur opérations de gestion	33 042,54	8 223,83	24 818,71	301,79
Sur opérations en capital	17 833,60	17 833,60		
Reprises sur provisions, dépréciations et transferts de charges				
TOTAL DES PRODUITS EXCEPTIONNELS (V)	50 876,14	26 057,43	24 818,71	95,25
CHARGES EXCEPTIONNELLES				
Sur opérations de gestion	8 650,45	278,03	8 372,42	
Sur opérations en capital				
Dotations aux amortissements, aux dépréciations et aux provisions	394,91		394,91	
TOTAL DES CHARGES EXCEPTIONNELLES (VI)	9 045,36	278,03	8 767,33	
RÉSULTAT EXCEPTIONNEL (V-VI)	41 830,78	25 779,40	16 051,38	62,26
Participation des salariés aux résultats (VII)				
Impôts sur les bénéfices (VIII)				
TOTAL DES PRODUITS (I+III+V)	2 022 872,21	1 274 535,68	748 336,53	58,71
TOTAL DES CHARGES (II+IV+VI+VII+VIII)	2 002 866,96	1 237 075,18	765 791,78	61,90
EXCÉDENT OU DÉFICIT	20 005,25	37 460,50	-17 455,25	-46,60

Procès-verbal d'Assemblée générale

L'Assemblée Générale ordinaire de la Ligue de l'enseignement des Côtes d'Armor s'est tenue le 2 mai 2022 à Binic-Etables sur mer. Les résolutions suivantes ont été soumises au vote des membres présents ou représentés, comptabilisant 120 voix.

Première résolution

L'Assemblée générale de l'association, après avoir entendu la lecture du procès-verbal de l'Assemblée générale du 2 juin 2021, approuve ledit procès-verbal. Adoptée à l'unanimité

Deuxième résolution

L'Assemblée générale approuve le rapport d'activité de l'association pour 2021 Adoptée à l'unanimité

Troisième résolution

L'Assemblée générale approuve le rapport moral 2021 Adoptée à l'unanimité

Quatrième résolution

L'AG, après avoir entendu lecture du rapport du trésorier sur l'exercice clos et du rapport du commissaire aux comptes, approuve les-dits rapports ainsi que les comptes clos le 31 décembre 2021 tels qu'ils ont été présentés.

En conséquence, l'AG approuve les opérations traduites par ces comptes. Elle donne quitus au CA de l'exécution de son mandat au titre de l'exercice écoulé. Adoptée à l'unanimité

Cinquième résolution

L'AG décide de l'affectation de l'excédent de l'exercice clos le 31 décembre 2021 de 37 460,50 € en report à nouveau Adoptée à l'unanimité

Sixième résolution

L'AG adopte les catégories d'affiliations redéfinies au regard des décisions confédérales et approuve les tarifs d'affiliation présentés pour l'année 2022/2023 :

Associations : 100€ ; associations de jeunes : 0 € ; structures non associatives : 186 €

Établissements scolaires : 68 €

Tarifs inchangés pour les Cartes adulte : 10,45 € ; carte jeune : 5,35 €

Septième résolution

L'AG, après avoir entendu lecture du rapport spécial du commissaire aux comptes, prend acte qu'il existe une convention entre l'USEP22 et la Ligue de l'enseignement 22. Adoptée à l'unanimité

Huitième résolution

L'AG, après avoir entendu lecture du rapport spécial du commissaire aux comptes, prend acte qu'il existe une convention entre l'UFOLEP 22 et la Ligue de l'enseignement 22. Adoptée à l'unanimité

Neuvième résolution

L'AG, après avoir entendu lecture du rapport spécial du commissaire aux comptes, prend acte qu'il existe une convention entre la Ligue de l'enseignement 22 et la Ligue de l'enseignement Bretagne.

Adoptée à l'unanimité

Dixième résolution

L'Assemblée générale, après avoir pris connaissance des candidatures présentées, décide de voter pour l'élection du Délégué MAC.

Candidatures : Yves Le Sidaner

élu à l'unanimité

Onzième résolution

L'Assemblée générale, après avoir pris connaissance des candidatures présentées, décide de voter pour le renouvellement en qualité de membres du Conseil d'administration de l'association :

Candidatures :

- | | |
|--------------------|--------------------|
| • Camille Binder | élu à l'unanimité |
| • Alain Gromas | élu à l'unanimité |
| • Jérôme Le Nouvel | élu à l'unanimité |
| • Patricia Nédelec | élue à l'unanimité |

Douzième résolution

L'Assemblée générale donne pouvoir au porteur d'une copie du présent procès-verbal pour accomplir toutes formalités partout où besoin sera. adoptée à l'unanimité

A Saint-Brieuc, le 11 mai 2022

YVES LE SIDANER


Michel PAULT


FÉDÉRATION
CÔTES-D'ARMOR

la ligue de
l'enseignement

un avenir par l'éducation populaire

89 boulevard Édouard Prigent
22 000 Saint-Brieuc

02 96 94 16 08

secretariat@ligue-enseignement22.org

www.laligue22.org

 Suivre la Ligue 22
liguedelenseignement22

AVEC LA CONFIANCE DE



Délégation régionale
académique à la
jeunesse, à l'engagement
et aux sports
Direction des services
départementaux
de l'éducation nationale
des Côtes-d'Armor



Direction régionale
des affaires
culturelles



ET PRÈS DE 200 ASSOCIATIONS
COSTARMORICAINES

REJOIGNEZ LE RÉSEAU
LIGUE DE L'ENSEIGNEMENT !